

Ce médicament peut interagir avec d'autres molécules. Il faut par exemple **éviter la prise d'aspirine, d'ibuprofène ou de millepertuis.**

N'oubliez pas de **donner la liste complète des médicaments**, même ceux vendus sans ordonnance, à base de plantes et les produits naturels à votre médecin.



**Ne prenez pas de nouveaux médicaments sans informer votre médecin ou votre pharmacien**



## Dabigatran etixilate

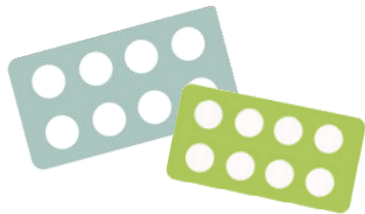
PRADAXA®

### À quoi sert ce médicament ?

Ce médicament est un **anticoagulant oral**. Il est utilisé pour fluidifier le sang pour éviter la formation de caillots, ou les dissoudre.

Trois dosages sont disponibles pour PRADAXA® :

Dosages	Présentations
<b>Pradaxa® 75 mg</b>	Boîte de 10, 30 ou 60 gélules blanches
<b>Pradaxa® 110 mg</b>	Boîte de 10, 30 ou 60 gélules bleues
<b>Pradaxa® 150 mg</b>	Boîte de 60 gélules bleues et blanches



# Posologie Conseils de prise

# Dabigatran etixilate PRADAXA®

# Principaux effets indésirables

## Plan de prise



La posologie vous sera expliquée par votre médecin. Respecter la dose prescrite.

Les gélules Pradaxa® sont à prendre par **voie orale, pendant ou en dehors des repas, avalées entières avec un verre d'eau.**

**ATTENTION** : Il est interdit d'ouvrir la gélule, car cela pourrait augmenter le risque de saignement



Conservez hors de portée des enfants.

Signalez que vous prenez un traitement Pradaxa® à tout professionnel de santé

A conserver au maximum 3 ans, dans l'emballage extérieur d'origine, à l'abri de l'humidité

## Quelques conseils



Porter une carte mentionnant votre traitement anticoagulant.

Surveiller étroitement le **risque de saignement**.



Ne pas jeter les emballages ni les gélules dans votre poubelle. Rapportez-les à votre pharmacien.



Il est contre-indiqué d'avoir dans son traitement 2 anticoagulants différents.



**N'arrêtez jamais votre traitement et ne modifiez jamais le rythme d'administration** sans avis du médecin prescripteur.



**Si vous avez oublié de prendre une gélule Pradaxa® :**

→ La dose oubliée peut être prise jusqu'à 6 heures avant la dose programmée suivante (sauf dans le prévention de chirurgie orthopédique).

→ Si on est dans les 6 heures précédant la prochaine dose : **NE PAS** prendre la dose oubliée.

→ **NE PAS** doubler la dose pour compenser.



Il est **fortement déconseillé** de prendre Pradaxa® **pendant la grossesse** ou **l'allaitement**. Parlez en à votre médecin : il existe d'autres types d'anticoagulants qui peuvent être pris lors de la grossesse.

	<b>Saignements</b>	Apparition de saignements même mineur : - saignement de nez ou gencives - hématomes - présence de sang dans les urines - présence de sang dans les selles ou selles noires et malodorantes - vomissements ou crachats sanglants - saignements qui ne s'arrêtent pas
	<b>Saignements internes non visibles</b>	Les signes pouvant l'évoquer : - pâleur - fatigue ou essoufflement inhabituels - maux de tête persistants - malaise inexplicable
	<b>Nausées, diarrhées</b>	Mangez lentement, faites plusieurs petits repas légers et buvez entre les repas

Si des saignements apparaissent, prévenez **directement** votre médecin.

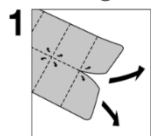
Si vous présentez des **effets indésirables non mentionnés**, veuillez en **informer votre médecin ou pharmacien**;



**Consultez immédiatement votre médecin ou appeler le SAMU en composant le 15** en cas :

- de saignement
- d'hémorragie sévère, dans ce cas arrêtez toute prise de Pradaxa®

## Prise d'une gélule Pradaxa® :



1) Découper une unité de prise de la plaquette en suivant la ligne de pré-découpage.



2) Enlever le revêtement aluminium et sortir la gélule.

- N'enlever la plaquette aluminium que lorsqu'une gélule de Pradaxa doit être prise.