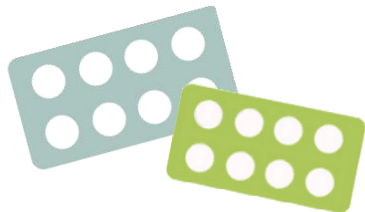


Des interactions avec d'autres médicaments et/ou votre alimentation peuvent avoir une influence sur l'efficacité de votre traitement ou la survenue d'effets indésirables

Vérifier avec votre médecin et votre pharmacien que les médicaments (prescrits ou non) et/ou autres substances (aliments, plantes, probiotiques, huiles essentielles, compléments alimentaires...) que vous utilisez sont compatibles avec votre traitement.



**En règle générale, ne prenez pas de nouveaux médicaments sans informer votre médecin ou votre pharmacien**



**Contactez rapidement votre médecin** en cas de :

- Confusion
- Hypotension, hypotonie
- Vomissements importants
- Réactions cutanées sévères



# Clobazam

LIKOZAM®

## À quoi sert ce médicament ?

Il fait partie des benzodiazépines, avec un effet sédatif sur le cerveau. Il peut être utilisé pour :

- le traitement symptomatique de l'anxiété sévère (utilisation à court terme seulement) ;
- le traitement de l'épilepsie (crises convulsives) chez l'adulte et l'enfant de plus de 2 ans (en association avec d'autres médicaments) ;
- les maladies mentales comme la schizophrénie (en association avec d'autres traitements).

Il est prescrit par un médecin hospitalier

Il est disponible uniquement dans les pharmacies hospitalières.

Il se présente en flacon de 150 mL de suspension buvable dosée à 1 mg/mL de couleur blanc cassé

# Posologie Conseils de prise

## Plan de prise

<b>Dose par jour ?</b>	..... mg/jour
<b>Quand ?</b>	.....h..... fois par jour
<b>Comment ?</b>	LIKOZAM doit être pris par voie orale, avec ou sans aliments.

## Quelques conseils



Ne jetez pas les flacons entamés, merci de les rapporter à votre pharmacien



Lavez-vous soigneusement les mains avant et après chaque manipulation



En cas d'oubli, sautez la dose oubliée. Puis attendez le moment venu pour la prochaine dose.  
Ne prenez pas de dose double pour compenser la dose que vous avez oublié de prendre.



Pensez à faire pratiquer les examens biologiques prescrits par votre médecin

N'arrêtez jamais ou ne modifiez jamais le rythme de prise de votre traitement sans l'avis de votre médecin. Lorsque votre médecin vous dira que vous pouvez arrêter de prendre LIKOZAM, vous aurez besoin de le faire progressivement. Votre médecin vous aidera à le faire. Arrêter brusquement ce médicament peut provoquer des effets de sevrage



Vous et votre partenaire devez utiliser des méthodes de contraception efficaces (préservatifs et une autre méthode) pendant toute la durée du traitement.



LIKOZAM est déconseillé pendant l'allaitement.

# Principaux effets indésirables

**Comme tous les médicaments, ce médicament peut entraîner des effets indésirables mais il est possible que vous n'en éprouviez aucun**

Irritabilité, agressivité, dépression, agitation	Parlez-en à votre médecin et votre entourage.
Perte de mémoire	Apparaît le plus souvent dans les heures qui suivent l'administration du médicament. Afin de limiter le risque, il est recommandé d'avoir un sommeil continu de 7 à 8h.
Somnolence, trouble de la concentration, troubles des fonctions musculaires	Soyez-vigilant lors de l'utilisation d'engins ou de véhicules. Si la durée du sommeil est insuffisante, la probabilité d'un trouble de la vigilance augmente.
Diminution de l'appétit, nausées, constipation	Mangez lentement et fractionnez votre alimentation en plusieurs repas légers. Evitez les aliments gras, frits et épicés. Pensez à boire régulièrement tout au long de la journée.
Bouche sèche	Respectez une hygiène bucco-dentaire stricte : brosse à dents souple, dentifrice non mentholé non abrasif, hydratation des lèvres, stimulation salivaire (glaçons, chewing-gums...), bains de bouche au bicarbonate de sodium 4 à 6 fois/j.
Réactions cutanées	Avertir votre médecin.

Seuls certains effets indésirables les plus fréquents sont listés ci-dessus. Pour en savoir plus, reportez-vous à la notice de votre médicament ou demandez conseil à votre médecin ou votre pharmacien

A conserver à température ambiante, hors de la vue et de la portée des enfants

La suspension buvable doit être conservée maximum 28 jours après ouverture