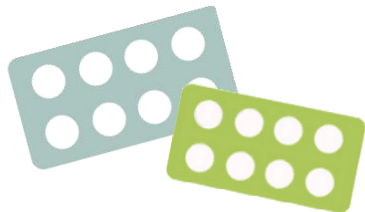


Des interactions avec d'autres médicaments et/ou votre alimentation peuvent avoir une influence sur l'efficacité de votre traitement ou la survenue d'effets indésirables

Vérifier avec votre médecin et votre pharmacien que les médicaments (prescrits ou non) et/ou autres substances (aliments, plantes, probiotiques, huiles essentielles, compléments alimentaires...) que vous utilisez sont compatibles avec votre traitement.



En règle générale, ne prenez pas de nouveaux médicaments sans informer votre médecin ou votre pharmacien



Contactez rapidement votre médecin en cas de :

- Fièvre
- Essoufflements, palpitations
- Eruptions cutanées et démangeaisons sévères
- Jaunissement de la peau ou du blanc des yeux



Version de mars 2022
Validée par experts régionaux

Posaconazole

NOXAFIL®

À quoi sert ce médicament ?

Ce médicament est utilisé pour traiter ou prévenir les infections liées à des champignons

Il est prescrit par un médecin hospitalier

Il est disponible uniquement dans les pharmacies hospitalières.

Il se présente soit sous forme de

- Comprimé jaune dosé à 100 mg gravé « 100 » sur une face
- Suspension buvable blanche dosée à 40 milligrammes par millilitres avec un goût cerise

Posologie Conseils de prise

Posaconazole Noxafil®

Principaux effets indésirables

Plan de prise

| | | |
|------------------|--|--|
| Quand ? |h.....h.....h.....h..... | = 1 à 4 fois par jour selon l'indication, à heure fixe, pendant ou immédiatement après un repas si possible |
| Comment ? | Avaler les comprimés en entiers, avec de l'eau, chaque jour au même moment de la journée Ne pas mâcher, ni découper, ni écraser, ni dissoudre | |



Ne jetez pas les boîtes ou flacons entamés, merci de les rapporter à votre pharmacien



Lavez-vous soigneusement les mains avant et après chaque manipulation



En cas d'oubli, prendre immédiatement la dose oubliée, puis prendre la dose suivante à l'heure habituelle. Si le moment de la prochaine prise est proche, sauter la dose oubliée et continuer votre traitement habituellement. Ne pas prendre de dose double



Pensez à faire pratiquer les examens biologiques prescrits par votre médecin

N'arrêtez jamais ou ne modifiez jamais le rythme de prise de votre traitement sans l'avis de votre médecin



Vous et votre partenaire devez utiliser des méthodes de contraception efficaces (préservatifs et une autre méthode) pendant toute la durée du traitement

L'allaitement doit être interrompu pendant la durée du traitement

Quelques conseils

Comme tous les médicaments, ce médicament peut entraîner des effets indésirables mais il est possible que vous n'en éprouviez aucun

| | |
|---|--|
| Affections gastro-intestinales (nausées, vomissements, douleurs abdominales, constipation, ...) | Pensez à bien vous hydrater (2L d'eau par jour) ; buvez plutôt entre les repas. Surveillez votre poids. En cas de constipation, privilégiez une alimentation riche en fibres (son, céréales, pain complet, légumes verts, fruits et fruits secs) et pratiquez une activité physique régulière. En cas de nausées/vomissements, fractionnez votre alimentation en plusieurs repas légers et mangez lentement. Evitez les aliments gras, frits et épicés, et ceux dont l'odeur peut déclencher les nausées. Evitez de rester l'estomac vide, cela accentue les nausées. En cas de vomissements, utilisez les médicaments antiémétiques qui vous ont été prescrits. |
| Fatigue, somnolence, vertiges, maux de tête | Privilégiez une alimentation saine et à horaires réguliers. Limitez l'usage de psychostimulants tels que café, tabac et alcool. Respectez des temps de repos dans la journée en conservant une activité même modérée ; couchez-vous à heure régulière. Soyez prudent en cas de conduite automobile. |
| Pression artérielle élevée | Maux de tête, vertiges, bourdonnements sont les 1ers signes d'alerte d'une hypertension artérielle. Mesurez votre tension (au repos et assis, le matin avant le petit-déjeuner et le soir avant le coucher ; mesure à 3 reprises à 2 min d'intervalle) ; notez les chiffres obtenus. Pratiquez une activité physique régulière et adaptée (30 min 3 fois par semaine). Limitez votre consommation en sel (maxi 6 g/jour) et en alcool. Ayez un régime alimentaire pauvre en graisses saturées (graisses d'origine animale) et riche en fibres. |

Seuls certains effets indésirables les plus fréquents sont listés ci-dessus. Pour en savoir plus, reportez-vous à la notice de votre médicament ou demandez conseil à votre médecin ou votre pharmacien

A conserver à température ambiante, hors de la vue et de la portée des enfants

La suspension buvable doit être conservée maximum 30 jours après ouverture