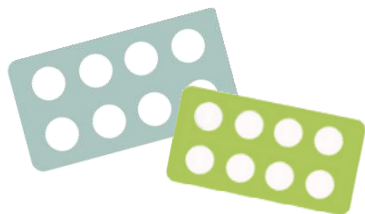


Des interactions avec d'autres médicaments et/ou l'alimentation peuvent avoir une influence sur l'efficacité du traitement ou la survenue d'effets indésirables

Vérifier avec votre médecin et votre pharmacien que les médicaments (prescrits ou non) et/ou autres substances (aliments, plantes, probiotiques, huiles essentielles, compléments alimentaires...) que vous utilisez sont compatibles avec le traitement.



En règle générale, ne prenez pas de nouveaux médicaments sans informer votre médecin ou votre pharmacien



Contactez rapidement votre médecin en cas de :

- Fausses routes
- Malaise avec apnée



Vitamines ADEC

Uvesterol ®

À quoi sert ce médicament ?

Ce médicament est utilisé chez les nouveau-nés et les nourrissons présentant un risque de carence ou de malabsorption de vitamines A, D, E et C

Il est prescrit par un médecin hospitalier

Il est disponible uniquement dans les pharmacies hospitalières sur présentation de votre ordonnance

Il se présente sous forme de :



- Flacon en verre de 10 ml avec une pipette doseuse contenant une solution buvable, incolore à jaunâtre, avec une odeur de fruits rouges

Posologie Conseils de prise

Vitamines ADEC Uvesterol®

Principaux effets indésirables

Plan de prise

Quand ?h.....	= 1 dose, une fois par jour, avant la tétée ou le biberon
Comment ?	<p>Prélever une dose de solution (jusqu'au trait rouge) en utilisant exclusivement la pipette doseuse fournie (Seringoutte®)</p> <p>Chez l'enfant de moins de 6 mois : - Diluer la dose dans un petit volume de lait ou d'eau (environ 2 mL) dans une tétine adaptée</p> 	
	<p>Chez l'enfant de plus de 6 mois : - Introduire directement la pipette à 1cm dans la bouche, en la plaçant contre l'intérieur de la joue</p> 	
	<p>Prendre l'enfant éveillé, l'installer en position semi-assise au creux du bras, la tête reposée sur le bras</p> 	
<p>Laisser l'enfant téter doucement puis lui donner le sein ou le biberon Ne pas allonger l'enfant immédiatement</p>		

Quelques conseils



Ne jetez pas les flacons entamés, merci de les rapporter à votre pharmacien



Lavez-vous soigneusement les mains avant et après chaque manipulation

Rincez la Seringoutte® et la tétine à l'eau après chaque utilisation



Pensez à faire pratiquer les examens biologiques prescrits par le médecin

N'arrêtez jamais ou ne modifiez jamais le rythme de prise du traitement sans l'avis de votre médecin



Si vous êtes enceinte ou que vous allaitez, demandez conseil à votre médecin ou votre pharmacien



A conserver à une température ne dépassant pas 25°C, à l'abri de la lumière, hors de la vue et de la portée des enfants

Comme tous les médicaments, ce médicament peut entraîner des effets indésirables

Fausse route ou malaise	Chez l'enfant de moins de 6 mois, la pipette ne doit pas être introduite dans la bouche directement. Afin de limiter ce risque, l'administration doit s'effectuer en respectant scrupuleusement le protocole d'administration en fonction de l'âge de l'enfant.
Reflux gastro-oesophagien, problèmes digestifs, troubles de la déglutition	Ne pas administrer pur, mais dans une tétine adaptée à l'enfant après dilution dans 2 mL d'eau ou de lait selon le mode d'allaitement.

Seuls certains effets indésirables les plus fréquents sont listés ci-dessus. Pour en savoir plus, reportez-vous à la notice de votre médicament ou demandez conseil à votre médecin ou votre pharmacien



En cas de doute sur les modalités d'administration, adressez-vous à votre médecin ou votre pharmacien