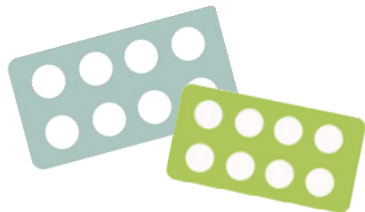


Des interactions avec d'autres médicaments et/ou votre alimentation peuvent avoir une influence sur l'efficacité de votre traitement ou la survenue d'effets indésirables

Vérifier avec votre médecin et votre pharmacien que les médicaments (prescrits ou non) et/ou autres substances (aliments, plantes, probiotiques, huiles essentielles, compléments alimentaires...) que vous utilisez sont compatibles avec votre traitement.



En règle générale, ne prenez pas de nouveaux médicaments sans informer votre médecin ou votre pharmacien



Contactez rapidement votre médecin en cas de :

- Difficultés pour ouvrir les paupières
- Fièvre
- Rythme cardiaque rapide
- Contractions musculaires non contrôlées
- Mouvements involontaires



Version de février 2023
Validée par experts régionaux

Lévodopa Carbidopa

Duodopa®

À quoi sert ce médicament ?

Ce médicament est utilisé pour certains stades de la maladie de Parkinson

Il est prescrit par un médecin

Il est disponible uniquement dans les pharmacies hospitalières.

Il se présente sous forme de

- Cassette en plastique contenant un gel blanc cassé à légèrement jaune dosé à 20 milligrammes par millilitres de levodopa et 5 milligrammes par millilitres de carbidopa

Posologie Conseils de prise

Lévodopa/Carbidopa Duodopa®

Principaux effets indésirables

Plan de prise

Quand ?h.....h.....h.....	= 2 à 3 fois par jour avec une dose matinale, une dose d'entretien en continu et si nécessaire des doses supplémentaires
Comment ?	Le gel est administré dans l'intestin à l'aide d'une pompe reliée à une sonde	

Quelques conseils



Ne jetez pas les cassettes entamées, merci de les rapporter à votre pharmacien



Lavez-vous soigneusement les mains avant et après chaque manipulation



En cas d'oubli, prendre la dose habituelle dès que possible. Ne pas prendre de dose double pour compenser la dose oubliée



Pensez à faire pratiquer les examens biologiques prescrits par votre médecin

N'arrêtez jamais ou ne modifiez jamais le rythme de prise de votre traitement sans l'avis de votre médecin



Vous et votre partenaire devez utiliser des méthodes de contraception efficaces (préservatifs et une autre méthode) pendant toute la durée du traitement

L'allaitement doit être interrompu pendant la durée du traitement

Comme tous les médicaments, ce médicament peut entraîner des effets indésirables mais il est possible que vous n'en éprouviez aucun

Affections gastro-intestinales (nausées, vomissements, douleurs abdominales, constipation, ...)	Pensez à bien vous hydrater (2L d'eau par jour) ; buvez plutôt entre les repas. Surveillez votre poids. En cas de constipation, privilégiez une alimentation riche en fibres (son, céréales, pain complet, légumes verts, fruits et fruits secs) et pratiquez une activité physique régulière. En cas de nausées/vomissements, fractionnez votre alimentation en plusieurs repas légers et mangez lentement. Evitez les aliments gras, frits et épicés, et ceux dont l'odeur peut déclencher les nausées. Evitez de rester l'estomac vide, cela accentue les nausées. En cas de vomissements, utilisez les médicaments antiémétiques qui vous ont été prescrits.
Fatigue, somnolence, vertiges, maux de tête	Privilégiez une alimentation saine et à horaires réguliers. Limitez l'usage de psychostimulants tels que café, tabac et alcool. Respectez des temps de repos dans la journée en conservant une activité même modérée ; couchez-vous à heure régulière. Soyez prudent en cas de conduite automobile.
Diminution de la pression artérielle au lever	Tête qui tourne, points noirs ou étoiles devant les yeux, faiblesse, chutes peuvent être les signes d'une hypotension orthostatique. Mesurez votre tension (coucher et debout) ; notez les chiffres obtenus. Asseyez-vous ou levez-vous lentement, surtout après le réveil. Pratiquez une activité physique régulière et adaptée. Portez des bas de contention pendant la journée. Surélever la tête de votre lit d'environ 20 cm.

Seuls certains effets indésirables les plus fréquents sont listés ci-dessus. Pour en savoir plus, reportez-vous à la notice de votre médicament ou demandez conseil à votre médecin ou votre pharmacien

A conserver au réfrigérateur entre +2°C et +8°C et à l'abri de la lumière

La cassette de gel peut être utilisée 24h maximum une fois sortie du réfrigérateur