

Ce médicament peut interagir avec d'autres molécules.

N'oubliez pas de donner la liste complète des médicaments, même ceux vendus sans ordonnance, à base de plantes et les produits naturels à votre médecin.



**Ne prenez pas de nouveaux médicaments sans informer votre médecin ou votre pharmacien.**



## Anagrélide

XAGRID®

### À quoi sert ce médicament ?

Ce médicament est utilisé dans la réduction du nombre élevé de plaquettes.

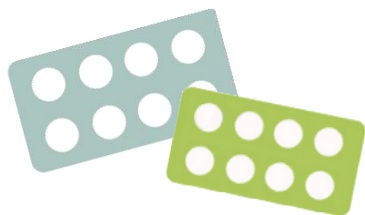
Médicament soumis à prescription initiale hospitalière annuelle réservée aux spécialistes en oncologie, en hématologie ou un médecin compétent en cancérologie.

Il est disponible en pharmacie de ville.

Il est présenté en flacon de 100 gélules avec fermeture de sécurité.

Il n'existe qu'un seul dosage:

- XAGRID® 0,5 mg



# Posologie Conseils de prise

## Plan de prise



La posologie initiale d'Anagrélide recommandée est de 1 mg/jour, à administrer par voie orale en deux prises séparées (0,5 mg/prise). Cette posologie initiale doit être maintenue pendant au moins une semaine.

Votre posologie pourra être adaptée par la suite par votre médecin selon vos résultats. La dose maximale recommandée ne doit pas excéder 2,5 mg/prise et 10mg/jour.



**Conservez hors de portée des enfants.**

**A conserver à température ambiante, à l'abri de la chaleur, de la lumière et de l'humidité.**



**Contactez rapidement votre médecin** en cas de:

- Saignements de nez, saignements anormaux (selles noires, sang dans les crachats)
- Palpitations, tachycardie

# Anagrélide XAGRID®

## Quelques conseils



Les gélules doivent être prises avec un grand verre d'eau, pendant ou en dehors des repas. Ne pas ouvrir les gélules.



Se laver soigneusement les mains avant et après chaque manipulation des gélules.



Il est conseillé d'uriner en position assise pour éviter une contamination accidentelle



En cas de souillure des draps ou des vêtements (vomissements...), laver ce linge immédiatement et séparément, en machine à température élevée (60-90°C).



Ne pas jeter les emballages ni les comprimés dans votre poubelle. Rapportez-les à votre pharmacien.



**N'arrêtez jamais votre traitement et ne modifiez jamais le rythme d'administration** sans avis du prescripteur.



**Si vous avez oublié une prise**, prenez immédiatement la dose oubliée. Prenez la dose suivante à l'heure habituelle et notez cet oubli dans le carnet de suivi.



Ne pas prendre en cas de grossesse ou d'allaitement. Utilisez une contraception efficace pendant toute la durée du traitement.

# Principaux effets indésirables

	Diarrhées	<u>A éviter</u> : café, boissons glacées, lait, fruits, légumes crus, céréales, pain complet, alcool. <u>A privilégier</u> : féculents, carottes, bananes Buvez au moins 2 L par jour
	Nausées vomissements	<u>A éviter</u> : aliments frits, gras ou épicés En cas de vomissements, rincez-vous la bouche à l'eau froide et attendez 1 à 2 h avant de manger <u>Conseil</u> : Mangez lentement, faites plusieurs petits repas légers et buvez entre les repas
	Maux de tête, sensations vertigineuses, fatigue	Se reposer souvent. Prudence en cas de conduite de véhicule ou d'utilisation de machines.
	Eruptions cutanées	Utilisez un savon doux et un agent hydratant. Evitez les expositions au soleil. Informez votre médecin, des traitements peuvent vous soulager.
	Œdèmes des membres	Elevez vos pieds quand vous êtes assis. Maintenez une alimentation à faible teneur en sel. Evitez les vêtements serrés. Surveillez régulièrement votre poids. Si prise de poids rapide et inattendue, contactez le médecin.
	Difficultés à respirer	Prévenir le médecin.

**Si ces effets indésirables persistent, prévenez votre médecin.**

**Si vous présentez des effets indésirables non mentionnés, veuillez en informer votre médecin ou pharmacien;**