

Ce médicament peut interagir avec d'autres molécules.

N'oubliez pas de donner la liste complète des médicaments, même ceux vendus sans ordonnance, à base de plantes et les produits naturels à votre médecin.



**Ne prenez pas de nouveaux médicaments sans informer votre médecin ou votre pharmacien.**



## Bosutinib

BOSULIF®

### À quoi sert ce médicament ?

Ce médicament est utilisé dans le traitement de certaines leucémies

Il est prescrit par un médecin hospitalier spécialiste en hématologie, cancérologie ou oncologie médicale.

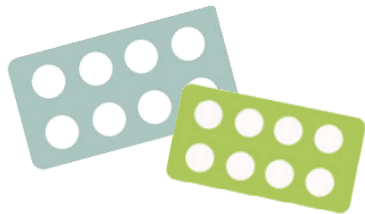
Il est prescrit pour une durée maximale de 6 mois,

Il est disponible en pharmacie de ville.

Il est présenté par boîtes de 28 comprimés.

Il existe 2 dosages :

- BOSULIF® 100 mg (comprimés jaunes)
- BOSULIF® 500mg (comprimés rouges)

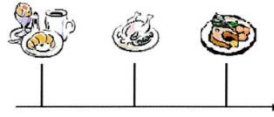


# Posologie Conseils de prise

**Bosutinib**  
BOSULIF®

# Principaux effets indésirables

## Plan de prise



La posologie est strictement personnelle.  
La dose habituelle est de 500 mg, **une fois par jour, au moment des repas.**



**Conservez hors de portée des enfants.**



**Contactez rapidement votre médecin** en cas de:

- Signe de pneumonie : dyspnée, toux, essoufflements ou modification du rythme respiratoire.
- Fièvre
- Signe de pancréatite: douleurs abdominales aiguës.

## Quelques conseils



Les comprimés doivent être avalés entiers avec un grand verre d'eau, au cours des repas, de préférence à la même heure.

Faire pratiquer les bilans sanguins prescrits



Se laver soigneusement les mains avant et après chaque manipulation du comprimé.



Ne pas jeter les emballages ni les comprimés dans votre poubelle. Rapportez-les à votre pharmacien.



Évitez de manger des **pamplemousse** ou de boire du **jus de pamplemousse** pendant le traitement.



**N'arrêtez jamais votre traitement et ne modifiez jamais le rythme d'administration** sans avis du prescripteur.



Si vous avez oublié une prise, ne prenez pas celle manquée. Prenez la dose suivante habituellement prescrite et notez l'oubli sur le carnet de suivi.



Il est conseillé d'uriner en position assise pour éviter une contamination accidentelle. En cas de souillure des draps ou des vêtements (vomissements...), lavez ce linge immédiatement et séparément, en machine, à température élevée (60-90°C)



Ne pas prendre en cas de grossesse ou d'allaitement. Pour les femmes en âge de procréer, une contraception efficace devra être utilisée pendant le traitement.

	Hématologiques : Baisse des globules blancs, des plaquettes et anémie	Limitez les contacts avec les personnes malades et désinfectez soigneusement. Prenez votre température avant chaque prise. Contactez le médecin en cas de signes infectieux.
		Utilisez une brosse à dent souple. Évitez les anti-inflammatoires, Soyez attentif aux signes évocateurs d'une hémorragie, Si saignement important, contactez le médecin.
	Cutanés : éruptions, démangeaisons	Portez des verres teintés, Prudence chez les utilisateurs de véhicules ou de machines. Évitez de conduire la nuit.
	Digestifs : diarrhées, nausées, constipation	Prenez le comprimé <b>le soir, en fin de repas</b> , avec de l'eau.
		Diarrhées : évitez le café, les boissons glacées, le lait, les fruits et légumes crus et l'alcool. Buvez au moins 2 litres d'eau par jour et privilégiez les féculents.
		Nausées et vomissements : buvez entre les repas, évitez les aliments gras, frits ou épicés, mangez lentement, faites plusieurs petits repas. Si les diarrhées et/ou les nausées persistent, contactez votre médecin.
	Rétention d'eau	Élevez les pieds quand vous êtes assis. Alimentation à faible teneur en sel. Évitez les vêtements serrés. Surveillez votre poids. Si prise de poids rapide et inattendue, contactez votre médecin.
	Troubles cardiaques	Contactez votre médecin en cas d'étourdissements, d'évanouissement ou de douleur dans la poitrine. Une surveillance de votre cœur pourra être envisagée.
	Autres	Maux de tête, douleurs articulaires, baisse de l'appétit