

Ce médicament peut interagir avec d'autres molécules.

N'oubliez pas de donner la liste complète des médicaments, même ceux vendus sans ordonnance, à base de plantes et les produits naturels à votre médecin.



Ne prenez pas de nouveaux médicaments sans informer votre médecin ou votre pharmacien.



Capécitabine

XELODA®

À quoi sert ce médicament ?

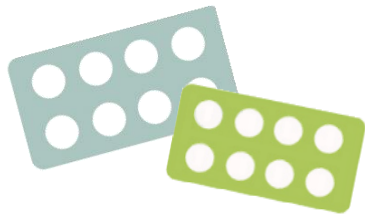
Ce médicament est utilisé dans le traitement du cancer colorectal, gastrique ou du sein.

Il est prescrit par un médecin spécialiste en oncologie ou en hématologie ou par un médecin compétent en cancérologie.

Il est présenté par boîtes de 60 ou de 120 comprimés, sous plaquettes thermoformées.

Il existe 2 dosages:

- XELODA® 150 mg
- XELODA® 500 mg



Posologie Conseils de prise

Plan de prise

La capécitabine se prend généralement matin et soir, en continu pendant 14 jours, suivi d'une période de 7 jours sans traitement.

La première dose de capécitabine est administrée le soir du jour 1 et la dernière dose le matin du jour 15.

La dose prescrite est strictement personnelle.



Conservez hors de portée des enfants.

A conserver à température ambiante, à l'abri de la chaleur, de la lumière et de l'humidité.

Contactez rapidement votre médecin en cas de:

- Signes infectieux (toux, fièvre, frissons...)
- Gonflement, rougeur et douleur de la paume des mains et de la plante des pieds.
- Douleur thoracique, en particulier si elle survient pendant un exercice.
- Apparition de tâches rouges sur tout le corps et/ou vésicules.

Capécitabine XELODA®

Quelques conseils



Les comprimés se prennent avec un grand verre d'eau, dans les 30 minutes suivant le petit déjeuner et le dîner. La prise peut être décalée de 1 à 2 heures.



Se laver soigneusement les mains avant et après chaque manipulation des comprimés.



Il est conseillé d'uriner en position assise pour éviter une contamination accidentelle.



En cas de souillure des draps ou des vêtements (vomissements...), laver ce linge immédiatement et séparément, en machine à température élevée (60-90°C).



Ne pas jeter les emballages ni les comprimés dans votre poubelle. Rappelez-les à votre pharmacien.



N'arrêtez jamais votre traitement et ne modifiez jamais le rythme d'administration sans avis du prescripteur.



Si vous avez oublié une prise, ne prenez pas la dose oubliée et ne doublez pas la dose suivante. Prenez la dose habituellement prescrite le jour suivant et notez cet oubli dans le carnet de suivi.



Ne pas prendre en cas de grossesse ou d'allaitement. Pour les femmes en âge de procréer et pour les hommes traités par XELODA®, une méthode de contraception efficace doit être utilisée pendant le traitement.

Principaux effets indésirables

	Diarrhées	Évitez le café, les boissons glacées, le lait, les fruits et légumes crus, les céréales, le pain complet et l'alcool. Buvez au moins 2L/jour. En cas de diarrhée sévère (4 selles ou + par jour), arrêtez votre traitement et prévenez votre médecin.
	Nausées vomissements	Boire entre les repas. Évitez les aliments frits, gras ou épicés. Mangez lentement, faites plusieurs petits repas légers. Si vous vomissez plus d'une fois par 24h, arrêtez votre traitement et contactez immédiatement votre médecin.
	Plaies douloureuses dans la bouche	Évitez les aliments acides, épicés et irritants. Utilisez une brosse à dents souple, un dentifrice doux et un bain de bouche sans alcool. Humidifiez la bouche.
	Picotement, gonflement, rougeur voire douleur de la paume des mains et de la plante des pieds	Évitez le soleil et toute exposition à la chaleur. Utilisez un savon doux sans parfum. Évitez les travaux irritants pour les mains. S'il s'agit d'un syndrome mains-pieds, arrêtez votre traitement et contactez immédiatement votre médecin. Trempez les mains et les pieds dans l'eau fraîche, puis séchez sans frotter. Appliquez des crèmes hydratantes sur les zones atteintes.
	Fatigue inhabituelle	Repos, exercices légers (marche). En cas de fatigue persistante inhabituelle, informez votre médecin. Prudence en cas de conduite de véhicule.
	Perte d'appétit	Essayez de prendre régulièrement des petits repas. En cas de perte de poids, prévenez votre médecin.
	Diminution des globules blancs, infections	Limitez les contacts avec les personnes malades. Désinfectez soigneusement. Arrêtez votre traitement et contactez immédiatement votre médecin en cas de signes infectieux : fièvre > 38°C, frissons ou sueurs, toux, brûlures urinaires. Faites pratiquer les bilans sanguins prescrits par votre médecin.