

Ce médicament peut interagir avec d'autres molécules.

N'oubliez pas de donner la liste complète des médicaments, même ceux vendus sans ordonnance, à base de plantes et les produits naturels à votre médecin.



**Ne prenez pas de nouveaux médicaments sans informer votre médecin ou votre pharmacien.**



## Erlotinib

TARCEVA®

### À quoi sert ce médicament ?

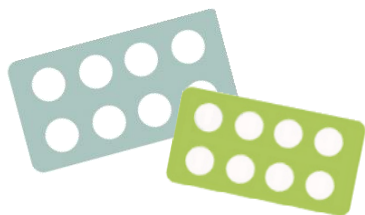
Ce médicament est utilisé dans le traitement de certaines formes de cancers du poumon et du pancréas.

Il est prescrit par un médecin spécialiste en oncologie ou par un médecin compétent en cancérologie.

Il est présenté par boîtes de 30 comprimés ronds, blancs à jaunâtres, sous plaquettes thermoformées.

Il existe 3 dosages:

- TARCEVA® 25 mg
- TARCEVA® 100 mg
- TARCEVA® 150 mg



# Posologie Conseils de prise

## Plan de prise

La posologie est personnelle (elle varie habituellement de 100 ou de 150 mg par jour).

La prise se fait en **une fois par jour, au même moment tous les jours, de préférence le matin, à distance des repas (1h avant ou 2h après).**



Conservez hors de portée des enfants.

A conserver à température ambiante, à l'abri de la chaleur, de la lumière et de l'humidité.

Contactez rapidement votre médecin en cas de:

- Toux ou difficultés à respirer
- Aggravation d'une éruption cutanée (bulles sur la peau)

# Erlotinib TARCEVA®

## Quelques conseils



Le TARCEVA® est pris une fois par jour, au même moment tous les jours, de préférence le matin. Il doit être pris avec un grand verre d'eau, à jeun, une heure avant ou deux heures après un repas. Ne pas écraser ou mastiquer les comprimés. Demandez conseil à votre médecin ou pharmacien, si vous ne pouvez pas avaler les comprimés.



Ne pas boire de jus de pamplemousse ni manger de pamplemousse pendant le traitement.



Se laver soigneusement les mains avant et après chaque manipulation des comprimés.



Il est conseillé d'uriner en position assise pour éviter une contamination accidentelle. En cas de souillure des draps ou des vêtements (vomissements...), laver ce linge immédiatement et séparément, en machine à température élevée (60-90°C).



Ne pas jeter les emballages ni les comprimés dans votre poubelle. Rapportez-les à votre pharmacien.



**N'arrêtez jamais votre traitement et ne modifiez jamais le rythme d'administration sans avis du prescripteur.**



**Si vous avez oublié une prise**, ne prenez pas la dose oubliée et ne doublez pas la dose suivante. Prenez la dose habituellement prescrite le jour suivant et noter cet oubli dans le carnet de suivi.



Ne pas prendre TARCEVA® en cas de grossesse et d'allaitement. Utilisez une méthode de contraception efficace pendant toute la durée du traitement et jusqu'à 2 semaines après la fin de celui-ci.

# Principaux effets indésirables

|  |  |   |
|--|--|---|
|  | Diarrhées  | <u>A éviter</u> : café, boissons glacées, lait, fruits, légumes crus, céréales, pain complet, alcool.<br><u>A privilégier</u> : féculents, carottes, bananes<br>Buvez au moins 2 L par jour   |
|  | Nausées<br>vomissements                                  | <u>A éviter</u> : aliments frits, gras ou épicés<br>En cas de vomissements, rincez-vous la bouche à l'eau froide et attendez 1 à 2 h avant de manger.<br><u>Conseil</u> : Mangez lentement, faites plusieurs petits repas légers et buvez entre les repas   |
|  | Inflammation de la bouche                                | Evitez les aliments épicés, chauds et acides. Utilisez une brosse à dents souple, un dentifrice doux (sans menthol) et un bain de bouche sans alcool. Humidifiez la bouche avec un vaporisateur.  |
|  | Rougeur de la peau, acné, démangeaisons, assèchement ... | Utilisez un savon doux et un agent hydratant. Evitez les expositions au soleil, utilisez une protection solaire écran total.<br>L'apparition d'acné et l'éruption cutanée peuvent être prédictives de l'efficacité du traitement. Informez votre médecin, des traitements médicaux peuvent vous soulager. |
|  | Difficultés à respirer                                   | Evitez les contacts avec des personnes malades. Contactez le médecin si ces signes surviennent.   |
|  | Fatigue inhabituelle, maux de tête                       | Veillez à avoir une bonne hygiène de vie (manger et boire sainement).<br>Reposez-vous souvent. Des exercices légers (marche) peuvent être utiles.<br>Prudence en cas de conduite de véhicules.  |
|  | Autres   | Perte de cheveux  |

Si vous présentez des effets indésirables non mentionnés, veuillez en informer votre médecin ou pharmacien