

Ce médicament peut interagir avec d'autres molécules.

N'oubliez pas de donner la liste complète des médicaments, même ceux vendus sans ordonnance, à base de plantes et les produits naturels à votre médecin.



Ne prenez pas de nouveaux médicaments sans informer votre médecin ou votre pharmacien.

Les gélules ne doivent pas être prises avec du **jus de pamplemousse ou des oranges de Séville (oranges amères)**.



Ibrutinib

IMBRUVICA®

À quoi sert ce médicament ?

Ce médicament est utilisé dans le traitement de certaines formes de lymphomes et de leucémies.

La prescription est réservée aux spécialistes en hématologie ou aux médecins compétents en cancérologie.

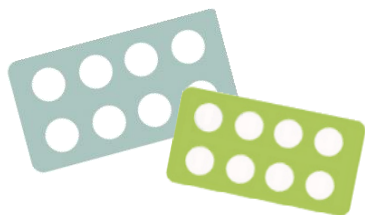
Il est disponible dans les pharmacies hospitalières, en rétrocessions.

Il s'agit de gélules blanches, opaques portant l'inscription « ibr 140 mg ».

Il est présenté en flacon de 90 ou 120 gélules.

Il n'existe qu'un seul dosage :

- IMBRUVICA® 140 mg



Posologie Conseils de prise

Plan de prise

La posologie est strictement personnelle .

La posologie habituelle est de:

- **4 gélules, une fois par jour, pour le traitement du lymphome à cellules du manteau**
- **3 gélules, une fois par jours, pour le traitement de la leucémie lymphoïde chronique et la macroglobulinémie de Waldenström.**

Posologie adaptée selon la tolérance au traitement.

Le traitement doit être administré par voie orale, avec un verre d'eau, une fois par jour, à heure fixe.



Conservez hors de portée des enfants.

A conserver dans l'emballage extérieur d'origine à température ambiante.

Contactez rapidement votre médecin en cas de:

- Troubles respiratoires : toux, difficultés à respirer, fièvre
- Saignements dans les urines, dans les selles

Ibrutinib
IMBRUVICA®

Quelques conseils



Les gélules doivent être avalées entières avec de l'eau, sans être ouvertes, ni mâchées, à heure fixe.



Se laver soigneusement les mains avant et après chaque manipulation des gélules.



Ne pas jeter les emballages ni les comprimés dans votre poubelle. Rappelez-les à votre pharmacien.



Conseiller aux hommes d'uriner en position assise.



En cas de contamination des vêtements ou des draps (vomissements...), les laver immédiatement et séparément, en machine, à température élevée (60-90°C).



N'arrêtez jamais votre traitement et ne modifiez jamais le rythme d'administration sans avis du prescripteur.










Si vous avez oublié une prise, celle-ci peut être prise le jour même dès que possible, avec un retour à l'heure habituelle le jour suivant. Ne pas prendre de gélules supplémentaires pour compenser la dose oubliée.



Ne pas prendre en cas de grossesse ou d'allaitement. Une méthode de contraception efficace doit être utilisée pendant le traitement et jusqu'à 3 mois après la fin du traitement. Une méthode de contraception mécanique (préservatif) doit être ajoutée.

Principaux effets indésirables

	Anémie, baisse des globules blancs et des plaquettes	Pratiquez les bilans sanguins prescrits. En de saignements inhabituels, prévenez votre médecin. Limitez les contacts avec les personnes malades. Lavez-vous régulièrement les mains. Prenez régulièrement votre température. Contactez le médecin en cas de signes infectieux. Le traitement par Ibrutinib doit être interrompu 3 à 7 jours AVANT et APRES une chirurgie selon le type de chirurgie et le risque de saignement.
	Diarrhées	<u>A éviter</u> : café, boissons glacées, lait, fruits, légumes crus, céréales, pain complet, alcool. <u>A privilégier</u> : féculents, carottes, bananes Buvez au moins 2 L d'eau par jour
	Nausées et vomissements	<u>A éviter</u> : aliments frits, gras ou épicés En cas de vomissements, rincez-vous la bouche à l'eau froide et attendez 1 à 2 h avant de manger. <u>Conseil</u> : Mangez lentement, faites plusieurs petits repas légers et buvez entre les repas
	Affection pulmonaire	Prévenez le médecin en cas de dyspnée, toux, fièvre
	Troubles du rythme cardiaque	Repos fréquent, bonne hygiène de vie. Contactez le médecin en cas d'accélération du rythme cardiaque, palpitations, battements de cœur irréguliers, dyspnée.
	Douleurs musculaires	Ne faites pas de gestes répétitifs, hydratez-vous et reposez-vous régulièrement. Faites des exercices légers.
	Autres	Fatigue, céphalées, étourdissements: attention lors de l'utilisation de machines.