

Ce médicament peut interagir avec d'autres molécules.

N'oubliez pas de donner la liste complète des médicaments, même ceux vendus sans ordonnance, à base de plantes et les produits naturels à votre médecin.



**Ne prenez pas de nouveaux médicaments sans informer votre médecin ou votre pharmacien.**



## Idelalisib

ZYDELIG®

### À quoi sert ce médicament ?

Ce médicament est utilisé dans le traitement de certaines formes de leucémies.

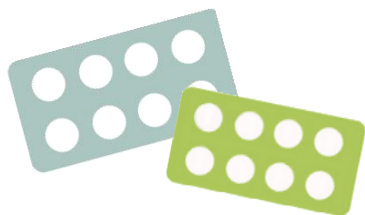
Il est prescrit par un médecin spécialiste en hématologie ou par un médecin compétent en maladies du sang.

Il est disponible en pharmacie hospitalière, en rétrocession.

Il est présenté en flacon de 60 comprimés.

Il existe 2 dosages:

- ZYDELIG® 100 mg
- ZYDELIG® 150 mg



# Posologie Conseils de prise

## Plan de prise

La posologie recommandée est de **150 mg, 2 fois par jour**. La posologie peut être adaptée selon la tolérance au traitement.

Les comprimés sont à avaler entiers, sans être écrasés, ni croqués, ni mâchés et sont à prendre au cours ou en dehors des repas.



Conservez hors de portée des enfants.

A conserver dans l'emballage d'origine à température ambiante.

Contactez rapidement votre médecin en cas de:

- Troubles respiratoires, difficultés à respirer, toux
- Signes infectieux (fièvre, frissons, toux...)

# Idelalisib ZYDELIG®

## Quelques conseils



Les comprimés doivent être avalés entiers avec de l'eau, sans être écrasés, ni croqués, ni mâchés. Ils sont à prendre au cours ou en dehors des repas.



Se laver soigneusement les mains avant et après chaque manipulation des comprimés.



En cas de souillure des draps ou des vêtements (vomissements...), laver ce linge immédiatement et séparément, en machine à température élevée (60-90°C).



Ne pas consommer de préparations (tisanes, infusions...) à base de millepertuis pendant le traitement



Ne pas jeter les emballages ni les comprimés dans votre poubelle. Rappelez-les à votre pharmacien.



**N'arrêtez jamais votre traitement et ne modifiez jamais le rythme d'administration sans avis du prescripteur.**



**Si vous avez oublié une prise:**

- Si l'oubli date de moins de 6 heures, prendre la dose oubliée dès que possible et poursuivre le traitement selon le schéma posologique habituel.
- Si l'oubli date de plus de 6 heures, ne pas prendre la dose oubliée mais simplement poursuivre le traitement selon le schéma posologique habituel.



Ne pas prendre ZYDELIG® en cas de grossesse et d'allaitement. Pour les femmes en âge de procréer, une méthode de contraception efficace doit être utilisée pendant le traitement et jusqu'à 1 mois après l'arrêt du traitement.

# Principaux effets indésirables

	Diarrhées	Apparition tardive (quelques mois après le début du traitement). <u>A éviter</u> : café, boissons glacées, lait, fruits, légumes crus, céréales, pain complet, alcool. <u>A privilégier</u> : féculents, carottes, bananes Boire au moins 2 L par jour
	Infections, baisse des globules blancs	Limiter les contacts avec les personnes malades. Se laver régulièrement les mains. Prendre régulièrement sa température. Contacter le médecin en cas de signes infectieux : fièvre > 38°C, frissons, sueurs, toux, brûlures urinaires. Faire pratiquer les bilans sanguins prescrits.
	Affection pulmonaire	Prévenir votre médecin en cas de dyspnée, toux, fièvre. Des examens approfondis doivent être pratiqués afin de rechercher une affection pulmonaire. En fonction des résultats, le médecin pourra décider d'interrompre temporairement le traitement.
	Eruption cutanée	Utiliser un savon doux et un agent hydratant. Eviter les expositions au soleil. Si une exposition est envisagée, porter des vêtements protecteurs et utiliser une crème solaire. . En cas de survenue de bulles, de vésicules et d'exfoliations cutanées, arrêter le traitement et consulter immédiatement votre médecin.

Si ces effets indésirables persistent, prévenez votre médecin.

Si vous présentez des effets indésirables non mentionnés, veuillez en informer votre médecin ou pharmacien;