

Ce médicament peut interagir avec d'autres molécules.

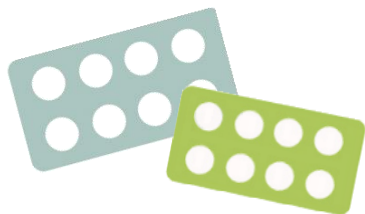
N'oubliez pas de donner la liste complète des médicaments, même ceux vendus sans ordonnance, à base de plantes et les produits naturels à votre médecin.



**Ne prenez pas de nouveaux médicaments sans informer votre médecin ou votre pharmacien.**

**Ne pas manger de pamplemousse ou boire du jus de pamplemousse.**

En règle générale, ne prenez pas de nouveaux médicaments sans informer votre médecin ou votre pharmacien.



## Imatinib

GLIVEC®

### À quoi sert ce médicament ?

Ce médicament est utilisé dans le traitement de certaines formes de cancers.

Il est prescrit par un médecin hospitalier. Le renouvellement est réservé aux oncologues, hématologues, internistes et gastro-entérologues. Il est disponible en pharmacie de ville.

Il est présenté par boîtes de 30 ou de 60 comprimés, sous plaquettes thermoformées.

Il existe 2 dosages :

- GLIVEC® 100 mg
- GLIVEC® 400 mg

# Posologie Conseils de prise

*Imatinib*  
GLIVEC®

# Principaux effets indésirables

## Plan de prise

La posologie est strictement personnelle. L'administration se fait **en une ou deux prises par jour**. La dose prescrite doit être administrée par voie orale avec un grand verre d'eau, au cours d'un repas, en position assise pour réduire le risque d'irritations gastro-intestinales.



Conservez hors de portée des enfants.

A conserver à température ambiante ne dépassant pas 30°C, dans l'emballage d'origine, à l'abri de l'humidité.

### Contactez rapidement votre médecin

en cas de:

- Signes infectieux (fièvre, toux, frissons...)
- Apparition de selles noires, de saignements de nez, et de crachats de sang

## Quelques conseils



Si vous ne pouvez pas avaler ces comprimés, il est possible de disperser ces comprimés dans un verre d'eau plate ou de jus de pomme. Le nombre de comprimés requis devra être placé dans un volume de boisson approprié (approximativement 50 ml pour un comprimé à 100 mg et 200 ml pour un comprimé à 400 mg) et être remué avec une cuillère. La suspension devra être administrée immédiatement après désagrégation complète du (des) comprimé(s).



Se laver soigneusement les mains avant et après chaque manipulation du comprimé.



Ne pas jeter les emballages ni les comprimés dans votre poubelle. Rappelez-les à votre pharmacien.



**N'arrêtez jamais votre traitement et ne modifiez jamais le rythme d'administration sans avis du prescripteur.**



Si vous avez oublié une prise, ne pas prendre celle manquée, Prenez la dose habituellement prescrite le jour suivant et notez cet oubli sur le carnet de suivi









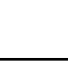
En cas de souillure des draps ou des vêtements (vomissements...), laver ce linge immédiatement et séparément, en machine à température élevée (60-90°C).



Il est conseillé d'uriner en position assise pour éviter toute contamination accidentelle.



Ne pas prendre en cas de grossesse ou d'allaitement.

	Diarrhée	<u>A éviter</u> : café, boissons glacées, lait, fruits, légumes crus, céréales, pain complet, alcool. <u>A privilégier</u> : féculents, carottes, bananes. Buvez au moins 2L/j
	Nausées Vomissements	<u>A éviter</u> : aliments frits, gras ou épicés. En cas de vomissements, rincez-vous la bouche à l'eau froide et attendez 1 à 2 h avant de manger. <u>Conseil</u> : Mangez lentement, faites plusieurs petits repas légers et buvez entre les repas
	Eruption cutanée	Utilisez un savon doux et un agent hydratant. Evitez les expositions au soleil. Protection solaire : écran total. Informez votre médecin pour des traitements médicaux.
	Oedèmes des membres	Elevez vos pieds quand vous êtes assis. Maintenez une alimentation à faible teneur en sel. Evitez les vêtements serrés. Surveillez régulièrement votre poids. Si prise de poids rapide et inattendue, contactez le médecin.
	OEdème au niveau de l'œil	Contactez le médecin en cas de rougeur, gonflement, démangeaisons à l'œil.
	Modification du bilan sanguin	Un bilan sanguin doit être effectué régulièrement et les résultats communiqués à votre médecin. Prenez votre température avant chaque prise. En cas de signes infectieux (fièvre, toux) ou de saignements inhabituels, prévenez le médecin. Faites pratiquer les bilans sanguins prescrits.
	Crampes, douleurs musculaires	Maintenez une hydratation régulière. Evitez les mouvements répétitifs et les efforts physiques importants. Contactez votre médecin en cas de persistance.
	Autres	Céphalées, vertiges (attention lors d'utilisation de machines ou de véhicules), anorexie, insomnies

Si vous présentez des effets indésirables non mentionnés, veuillez en informer votre médecin ou pharmacien