

Ce médicament peut interagir avec d'autres molécules.

N'oubliez pas de donner la liste complète des médicaments, même ceux vendus sans ordonnance, à base de plantes et les produits naturels à votre médecin.



Ne prenez pas de nouveaux médicaments sans informer votre médecin ou votre pharmacien.



Lapatinib

TYVERB®

À quoi sert ce médicament ?

Ce médicament est utilisé dans le traitement de certaines formes de cancer du sein.

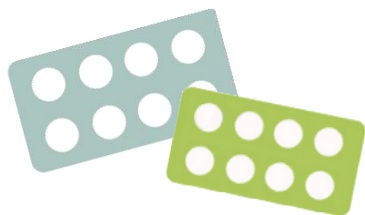
Il est prescrit par un médecin spécialiste en oncologie ou en hématologie ou par un médecin compétent en cancérologie.

Il est disponible en pharmacie de ville.

Il est présenté par boîtes de 70 (modèle hospitalier), 84 ou 140 comprimés jaunes. Les flacons sont munis d'un bouchon de sécurité enfant.

Il n'existe qu'un seul dosage :

- TYVERB® 250 mg



Posologie Conseils de prise

Plan de prise

La posologie recommandée est variable selon l'indication :

- 1250 mg (soit 5 comprimés) en une prise par jour, en continu, en association avec le XELODA® de J1 à J14 d'un cycle de 21 jours.
Vous ne devez pas prendre le TYVERB® et le XELODA® au même moment de la journée.
- 1500 mg (soit 6 comprimés) en une prise par jour, en continu, en association avec un inhibiteur de l'aromatase.
- 1000 mg (soit 4 comprimés) en une prise par jour, en continu, en association avec le trastuzumab.



Conservez hors de portée des enfants.

A conserver dans le conditionnement primaire d'origine, à l'abri de l'humidité, à une température ne dépassant pas 30°C

Contactez rapidement votre médecin en cas de :

- Difficultés à respirer, toux, essoufflement ou modification du rythme respiratoire
- Gonflement, rougeur, douleur dans la paume des mains et la plante des pieds.

Lapatinib TYVERB®

Quelques conseils



Le TYVERB® se prend quotidiennement en une prise par jour au moins une heure avant, ou une heure après un repas. Une fois le traitement instauré, la prise devra se faire toujours au même moment de la journée et au même moment par rapport au repas. Ne pas couper ni écraser les comprimés.



Ne pas consommer de pamplemousse ou de jus de pamplemousse pendant le traitement.



Se laver soigneusement les mains avant et après chaque manipulation des comprimés.



En cas de souillure des draps ou des vêtements (vomissements...), lavez ce linge immédiatement et séparément, en machine à température élevée (60-90°C).



Ne pas jeter les emballages ni les comprimés dans votre poubelle. Rappelez-les à votre pharmacien.



N'arrêtez jamais votre traitement et ne modifiez jamais le rythme d'administration sans avis du prescripteur.



Si vous avez oublié une prise, ne prenez pas la dose oubliée et ne doublez pas la dose suivante. Prenez la dose habituellement prescrite le jour suivant et notez cet oubli dans le carnet de suivi.



Ne pas prendre TYVERB® pendant la grossesse et l'allaitement.

En cas de persistance de diarrhée, constipation ou vomissements, contactez votre médecin

Principaux effets indésirables

	Diarrhées	Évitez le café, les boissons glacées, le lait, les fruits et légumes crus, les céréales, le pain complet et l'alcool. Buvez au moins 2 litres par jour et privilégiez les féculents, les carottes, bananes.
	Constipation	Privilégiez une bonne hydratation, une alimentation riche en fibre et une activité physique régulière. Buvez au moins 2 litres d'eau par jour.
	Nausées vomissements	Buvez entre les repas. Évitez les aliments frits, gras ou épicés. Mangez lentement, faites plusieurs petits repas légers.
	Plaies douloureuses dans la bouche	Évitez les aliments acides, épicés et irritants. Utilisez une brosse à dents souple, un dentifrice doux (sans menthol) et un bain de bouche sans alcool. Humidifiez la bouche. En cas d'apparition de douleurs diffuses dans la bouche ou de brûlure, contactez le médecin.
	Picotement, rougeur, douleur de la paume des mains et de la plante des pieds	Évitez le soleil et toute exposition à la chaleur. Évitez les vêtements et les chaussures trop serrés. Utilisez un savon doux sans parfum. Évitez les travaux irritants pour les mains. Trempez les mains et les pieds dans l'eau fraîche, puis séchez sans frotter. Appliquez des crèmes hydratantes sur les zones atteintes. Contactez immédiatement votre médecin.
	Eruptions cutanées	Utilisez un savon doux et une crème hydratante. Évitez le soleil. Informez votre médecin.
	Douleurs thoraciques, toux, difficultés à respirer	Informez immédiatement votre médecin.
	Fatigue inhabituelle, maux de tête	Veillez à avoir une bonne hygiène de vie. Reposez-vous souvent. Des exercices légers (marche) peuvent être utiles. Prudence en cas de conduite de véhicule.
	Autres	Bouffées de chaleur, douleurs musculaires, perte de cheveux