

Ce médicament peut interagir avec d'autres molécules. Il faut par exemple **éviter la prise de millepertuis**.

N'oubliez pas de **donner la liste complète des médicaments**, même ceux vendus sans ordonnance, à base de plantes et les produits naturels à votre médecin.



Ne prenez pas de nouveaux médicaments sans informer votre médecin ou votre pharmacien.



Lenvatinib

LENVIMA®

À quoi sert ce médicament ?

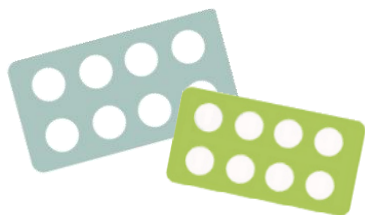
Ce médicament est utilisé dans le traitement du carcinome thyroïdien.

Ce médicament doit être prescrit par une **médecin hospitalier spécialiste** en oncologie ou un médecin compétent en cancérologie.

Il est disponible dans les **pharmacies de ville**.

Deux dosages sont disponibles par boîte de 30 gélules :

- LENVIMA® 4 mg
- LENVIMA® 10mg



Posologie Conseils de prise

Lenvatinib
LENVIMA®

Principaux effets indésirables

Plan de prise



La posologie est strictement personnelle et vous sera expliquée par votre médecin.

La posologie usuelle du Lenvatinib est de **24 mg en une prise orale journalière unique, pendant ou en dehors des repas, toujours à la même heure, avec un grand verre d'eau.**



Conservez hors de portée des enfants.

A conserver à température ambiante (inférieure à 25°C), à l'abri de la chaleur, de la lumière et de l'humidité.

Quelques conseils



Les gélules doivent être avalées entières (ni ouvertes, ni mâchées), prises avec un grand verre d'eau, pendant ou en dehors des repas, à heure fixe.
Ne pas ouvrir les gélules.



Se laver soigneusement les mains avant et après chaque manipulation des gélules.



Ne pas jeter les emballages ni les gélules dans votre poubelle. Rapportez-les à votre pharmacien.



Ne laissez pas votre traitement à la portée des enfants.



N'arrêtez jamais votre traitement et ne modifiez jamais le rythme d'administration sans avis du médecin prescripteur.



Si vous avez oublié de prendre une gélule :

→ En cas d'oubli d'une **prise de moins de 12 heures, prenez la dose**

→ En cas d'oubli d'une **prise de plus de 12 heures**, ne prenez pas la dose oubliée. La dose habituelle sera prise à l'heure habituelle, le lendemain.



Il est **déconseillé** de prendre Lenvima® **pendant la grossesse ou l'allaitement**. Une **méthode efficace de contraception** doit être instaurée pendant toute la durée du traitement et être poursuivie pendant au moins 1 mois après l'arrêt du traitement pour les femmes.



Arrêtez de prendre Lenvima® et consultez immédiatement votre médecin en cas de:

- Difficulté à respirer, toux anormale, fièvre
- Palpitations

	Diarrhées	<u>A éviter</u> : café, boissons glacées, lait, fruits, légumes crus, céréales, pain complet, alcool. <u>A privilégier</u> : féculents, carottes, bananes Buvez au moins 2 L par jour
	Nausées vomissements	<u>A éviter</u> : aliments frits, gras ou épicés En cas de vomissements, rincez-vous la bouche à l'eau froide et attendez 1 à 2 h avant de manger. <u>Conseil</u> : Mangez lentement, faites plusieurs petits repas légers et buvez entre les repas
	Gêne, gonflement, douleur de la paume des mains et des pieds	<u>A éviter</u> : exposition au soleil, vêtements et chaussures serrés, travaux irritants pour les mains, pansements adhésifs. <u>Conseil</u> : utilisez un savon doux sans parfum. Trempez les mains et les pieds dans de l'eau fraîche. Appliquez une crème émolliente (Dexéryl®).
	Modification du bilan sanguin	Bilan sanguin à effectuer régulièrement (résultats à communiquer à votre médecin). Si signes infectieux (fièvre, toux) ou saignements inhabituels, prévenez votre médecin.
	Douleur articulaire et musculaire	Reposez vous souvent. Pratiquez des exercices légers. Evitez les gestes répétitifs et les efforts physiques importants.

Si ces effets indésirables persistent, prévenez votre médecin.

Si vous présentez des **effets indésirables non mentionnés**, veuillez en **informer votre médecin ou pharmacien**;