

Ce médicament peut interagir avec d'autres molécules.

N'oubliez pas de donner la liste complète des médicaments, même ceux vendus sans ordonnance, à base de plantes et les produits naturels à votre médecin.



Ne prenez pas de nouveaux médicaments sans informer votre médecin ou votre pharmacien.



Lomustine

BELUSTINE®

À quoi sert ce médicament ?

Ce médicament est utilisé dans le traitement de certaines formes de tumeurs cérébrales, cancers broncho-pulmonaires, lymphomes, myélomes, et mélanomes malins.

Il est prescrit par un médecin hospitalier spécialiste en oncologie ou en hématologie ou par un médecin compétent en cancérologie

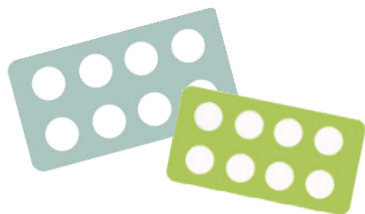
Il est disponible uniquement en pharmacie hospitalière.

Il s'agit de gélules blanches.

Il est présenté par boîtes de 5 gélules

Il n'existe qu'un seul dosage :

- BELUSTINE® 40 mg



Posologie Conseils de prise

Lomustine
BELUSTINE®

Principaux effets indésirables

Plan de prise

La posologie est **strictement personnelle** et varie en fonction de l'indication et du stade d'évolution de la pathologie, La prise se fait habituellement de façon espacée **une fois toutes les 6 semaines**,



Conservez hors de portée des enfants.

A conserver dans l'emballage d'origine, sans dépasser 25°C

Contactez rapidement votre médecin en cas de:

- Signe infectieux (toux, fièvre, frissons...)
- Apparition de selles noires, de saignements de nez et crachats comportant du sang
- Perte ou modification de la vision
- Toux anormale ou difficulté à respirer

Quelques conseils



BELUSTINE doit être pris **une fois par jour** avec un grand verre d'eau et de préférence le soir **au coucher, ou 3 heures après le repas.**

Les gélules ne doivent pas être ouvertes, ni mâchées.



Se laver soigneusement les mains avant et après chaque manipulation du comprimé.



Ne pas jeter les emballages ni les comprimés dans votre poubelle. Rapportez-les à votre pharmacien.



N'arrêtez jamais votre traitement et ne modifiez jamais le rythme d'administration sans avis du prescripteur.



Si vous avez oublié de prendre vos gélules de BELUSTINE® le jour prévu, **prenez-les à l'heure habituelle le jour suivant** et informez votre médecin. Noter cet oubli dans le carnet de suivi. Un **délai de 6 semaines** devant être respecté, la prise suivante devra être décalée d'une journée.



En cas de souillure des draps ou des vêtements (vomissements...), lavez ce linge immédiatement et séparément, en machine à température élevée (60-90°C).



Il est conseillé d'uriner en position assise pour éviter une contamination accidentelle.



Ne pas prendre en cas de grossesse ou d'allaitement. Chez l'homme et la femme en âge de procréer, une contraception efficace doit être mise en place pendant le traitement et jusqu'à 6 mois après l'arrêt du traitement.

	Diminution des plaquettes	Utilisez une brosse à dent souple. Evitez les anti-inflammatoires : aspirine, ibuprofène... En cas de saignements importants, contactez votre médecin. Faites pratiquer des bilans sanguins
	Diminution des globules blancs	Limitez le contact avec des personnes malades. Désinfectez soigneusement toute plaie. Prenez votre température avant chaque prise. Contacter le médecin en cas de signes infectieux: fièvre > 38°C, frissons ou sueurs, toux, brûlures urinaires. Faites pratiquer les bilans sanguins
	Nausées et vomissements	Buvez entre les repas. Evitez les aliments frits, gras ou épicés. Mangez lentement. Faites plusieurs petits repas légers. Effets qui disparaissent en 24 à 36 heures. En cas de vomissements, rincez-vous la bouche à l'eau froide et attendez 1 à 2 heures avant de manger. Un traitement spécifique contre les nausées est généralement associé.
	Infection de la bouche	Evitez les aliments acides, épicés et irritants. Maintenez une bonne hygiène buccale. (bain de bouche). En cas d'apparition de douleurs diffuses dans la bouche ou de brûlure : contactez rapidement le médecin prescripteur.
	Autres	Une perte de cheveux peut survenir. Absence de menstruations possible.

Si ces effets indésirables persistent, prévenez votre médecin.

Si vous présentez des effets indésirables non mentionnés, veuillez en informer votre médecin ou pharmacien;