

Ce médicament peut interagir avec d'autres molécules.

N'oubliez pas de donner la liste complète des médicaments, même ceux vendus sans ordonnance, à base de plantes et les produits naturels à votre médecin.



Ne prenez pas de nouveaux médicaments sans informer votre médecin ou votre pharmacien.



Mégestrol

MEGACE®

À quoi sert ce médicament ?

Ce médicament est utilisé dans le traitement de certaines formes de cancers du sein.

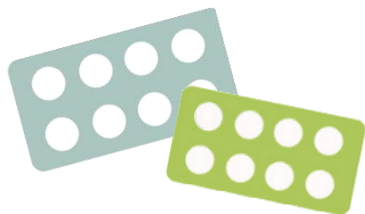
Ce médicament peut être prescrit par un médecin hospitalier ou de ville (LISTE I).

Il est disponible dans les pharmacies de ville sur ordonnance et remboursé par la SS à 100%.

Il est présenté par boîtes de 30 comprimés blancs, sous plaquettes thermoformées.

Il n'existe qu'un seul dosage:

- MEGACE 160 mg



Posologie Conseils de prise

Plan de prise

La dose est strictement personnelle. La dose recommandée est de 160 mg par jour, soit **1 comprimé en une prise par jour**.



Conservez hors de portée des enfants.

A conserver à une température ne dépassant pas 30°C, à l'abri de la chaleur, de la lumière et de l'humidité.

Contactez rapidement votre médecin en cas de:

- Gonflement et/ou douleur au niveau d'un membre, difficultés à respirer
- Prise de poids rapide et inattendue.

Mégestrol MEGACE®

Quelques conseils



MEGACE doit être pris une fois par jour, avec un grand verre d'eau, indifféremment pendant ou en dehors des repas.



Se laver soigneusement les mains avant et après chaque manipulation des comprimés.



Ne pas jeter les emballages ni les comprimés dans votre poubelle. Rapportez-les à votre pharmacien.



N'arrêtez jamais votre traitement et ne modifiez jamais le rythme d'administration sans avis du prescripteur.








Si vous avez oublié une prise ne prenez pas la dose oubliée et ne doublez pas la dose suivante. Prenez la dose habituellement prescrite le jour suivant et noter cet oubli dans le carnet de suivi.



Ne pas prendre en cas de grossesse (les 4 premiers mois) ou d'allaitement. Demandez conseil à votre médecin ou à votre pharmacien.

Principaux effets indésirables

| | | |
|---|--|--|
|  | Nausées vomissements | Boire entre les repas. Evitez les aliments froids, gras ou épicés. Mangez lentement, faites plusieurs petits repas légers. En cas de vomissements, rincez-vous la bouche à l'eau froide et attendez 1 à 2 heures avant de manger. En cas de symptômes persistants prévenir le médecin pour la mise en place d'un traitement symptomatique. |
|  | Rétention hydrique, œdèmes, prise de poids, augmentation de l'appétit | Elevez vos pieds quand vous êtes assis. Maintenez une alimentation à faible teneur en sel. Evitez les vêtements serrés. Surveiller le poids. Si la prise de poids est rapide et inattendue, contacter le médecin. |
|   | Diarrhée, constipation | Diarrhée : Evitez le café, les boissons glacées, le lait, les fruits et légumes crus, les céréales, le pain complet et l'alcool. Buvez au moins 2 litres par jour et privilégiez les féculents, les carottes, bananes Constipation: favoriser une bonne hydratation, une alimentation riche en fibres et une activité physique régulière. Boire au moins 2 litres d'eau par jour. |
|  | Difficultés à respirer | Contactez votre médecin rapidement |
| | Autres | Gonflements et douleurs dans la poitrine. Saignements entre les règles. Perte de cheveux, éruption cutanée, bouffées de chaleur, troubles de l'humeur, douleurs... |

Si vous présentez des effets indésirables non mentionnés, veuillez en informer votre médecin ou pharmacien;