

Ce médicament peut interagir avec d'autres médicaments, plantes ou tisanes.

Il faut par exemple **éviter la prise de millepertuis** sous toutes ses formes (gélule, tisane, goutte...)

N'oubliez pas de **donner la liste complète des médicaments**, même ceux vendus sans ordonnance à votre médecin.

Ne prenez aucun nouveau médicament sans l'accord du médecin.



**Ne prenez pas de nouveaux médicaments sans informer votre médecin ou votre pharmacien.**



## Midostaurine RYDAPT®

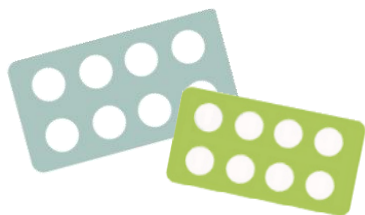
### À quoi sert ce médicament ?

Ce médicament est utilisé dans le traitement de la leucémie.

Ce médicament doit être prescrit par une **médecin hospitalier spécialiste** en oncologie ou un médecin compétent en cancérologie.

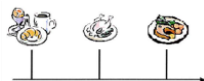
Il est uniquement disponible dans les **pharmacies hospitalières** et est **rétrocédable**.

Les capsules sont dosées à 25mg et disponibles par boîtes de 56 ou 112 capsules.



# Posologie Conseils de prise

## Plan de prise



La posologie usuelle de la Midostaurine est de **50 mg deux fois par jour** à environ **12 heures d'intervalle, au cours d'un repas** avec un **grand verre d'eau, à heure fixe.**



Conservez hors de portée des enfants.

A conserver à température ambiante (inférieure à 25°C), à l'abri de la chaleur, de la lumière et de l'humidité.



Consultez immédiatement votre médecin en cas de:

- Difficulté à respirer, toux anormale, essoufflement
- Signes infectieux (fièvre, toux, frissons)
- Palpitations
- Aphtes et diarrhées associés

# Midostaurine

## Quelques conseils



Les capsules molles de Midostaurine doivent être avalées entières (ni écrasées, ni mâchées), avec un verre d'eau, **au cours du repas** à environ 12h d'intervalle. Une fois le traitement instauré, la prise devra se faire à **heure fixe.**



**Se laver soigneusement les mains** avant et après chaque manipulation des gélules.



Ne pas jeter les emballages ni les gélules dans votre poubelle. Rapportez-les à votre pharmacien.



**Ne laissez pas votre traitement à la portée des enfants.**



**N'arrêtez jamais votre traitement et ne modifiez jamais le rythme d'administration** sans avis du médecin prescripteur.



**Si vous avez oublié de prendre votre comprimé**, parlez-en à votre médecin ou votre pharmacien. Ne prenez pas de dose double pour compenser la dose que vous avez oublié de prendre.



La Midostaurine est déconseillée **pendant la grossesse ou l'allaitement.** Une **méthode efficace de contraception** doit être instaurée pendant toute la durée du traitement et être poursuivie pendant au moins 5 mois après l'arrêt du traitement.

# Principaux effets indésirables

	Diarrhées	<b>A éviter :</b> café, boissons glacées, lait, fruits, légumes crus, céréales, pain complet, alcool. <b>A privilégier :</b> féculents, carottes, bananes Boire au moins 2 L par jour
	Nausées vomissements	<b>A éviter :</b> aliments frits, gras ou épicés En cas de vomissements, se rincer la bouche à l'eau froide et attendre 1 à 2 h avant de manger <b>Conseil :</b> Manger lentement, faire plusieurs petits repas légers et boire entre les repas
	Constipation	Privilégier une bonne hydratation et une activité physique régulière.
	Modification du bilan sanguin	Bilan sanguin à effectuer régulièrement (résultats à communiquer à votre médecin). Si signes infectieux (fièvre, toux) ou saignements inhabituels, prévenir le médecin.
	Fatigue	Repos fréquent. Garder une bonne hygiène de vie, pratiquer un exercice physique modéré (marche).
	Gonflement des bras et des jambes	Elever les pieds en position assise. Eviter les vêtements serrés Surveiller régulièrement le poids. Si prise de poids rapide et inattendue, contacter le médecin
	Fièvre, toux Difficulté à respirer	Limitier les contacts avec les personnes ayant une infection contagieuse. Se laver souvent les mains

**Si ces effets indésirables persistent, prévenez votre médecin.**

**Si vous présentez des effets indésirables non mentionnés, veuillez en informer votre médecin ou pharmacien**