

Ce médicament peut interagir avec d'autres molécules.

N'oubliez pas de donner la liste complète des médicaments, même ceux vendus sans ordonnance, à base de plantes et les produits naturels à votre médecin.



**Ne prenez pas de nouveaux médicaments sans informer votre médecin ou votre pharmacien.**



## Nilutamide

ANANDRON®

### À quoi sert ce médicament ?

Ce médicament est utilisé dans le traitement de certains cancers de la prostate,

Il est prescrit par un médecin hospitalier ou de ville,

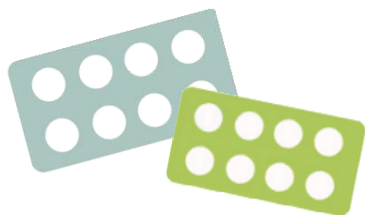
Il est disponible en pharmacie de ville.

Il s'agit de comprimés blancs.

Il est présenté par boîtes de 30 (150 mg) ou de 90 (50 mg), sous plaquettes thermoformées.

Il existe 2 dosages :

- ANANDRON® 50 mg
- ANANDRON® 150mg



# Posologie Conseils de prise

*Nilutamide*  
ANANDRON®

# Principaux effets indésirables

## Plan de prise

La posologie est strictement personnelle.

- Dose de départ : 300 mg par jour, durant le premier mois de traitement
- Dose d'entretien: 150 mg par jour.

La dose quotidienne peut être prise en une fois ou répartie en plusieurs prises.



Conservez hors de portée des enfants.

Conserver entre 15°C et 30°C.

Protéger de la lumière et de l'humidité

Contactez rapidement votre médecin en cas de:

- Difficultés à respirer ou de toux anormale
- Démangeaisons, douleurs abdominales, coloration foncée des urines

## Quelques conseils



ANANDRON® se prend avec un grand verre d'eau. La dose quotidienne peut être prise en une seule fois ou répartie en plusieurs prises



Se laver soigneusement les mains avant et après chaque manipulation du comprimé.



Pour les patients ayant des difficultés à avaler, les comprimés peuvent être broyés.



Ne pas jeter les emballages ni les comprimés dans votre poubelle. Rapportez-les à votre pharmacien.



Evitez de boire de l'alcool pendant le traitement.



**N'arrêtez jamais votre traitement et ne modifiez jamais le rythme d'administration** sans avis du prescripteur.



Si vous avez oublié une prise, ne pas prendre celle manquée. Prenez la dose suivante habituellement prescrite et notez l'oubli sur le carnet de suivi.

	Nausées Vomissements	<u>A éviter</u> : aliments frits, gras ou épicés En cas de vomissements, rincez-vous la bouche à l'eau froide et attendez 1 à 2 h avant de manger <u>Conseil</u> : Mangez lentement, faites plusieurs petits repas légers et buvez entre les repas
	Troubles visuels	Portez des verres teintés, Prudence chez les utilisateurs de véhicules ou de machines. Evitez de conduire la nuit.
	Bouffées de chaleur	Evitez l'alcool, la caféine, le chocolat, les aliments chauds et épicés, le stress et la chaleur, Faites des exercices légers (marche), Restez au frais, Portez des vêtements légers, Buvez régulièrement de l'eau,
	Autres	Un gonflement et des douleurs à la poitrine peuvent survenir.