

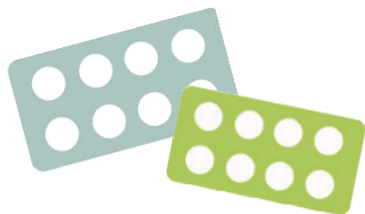
Ce médicament peut interagir avec d'autres molécules.

N'oubliez pas de donner la liste complète des médicaments, même ceux vendus sans ordonnance, à base de plantes et les produits naturels à votre médecin.



Ne prenez pas de nouveaux médicaments sans informer votre médecin ou votre pharmacien.

En règle générale, ne prenez pas de nouveaux médicaments sans informer votre médecin ou votre pharmacien.



Régorafénib

STIVARGA®

À quoi sert ce médicament ?

Ce médicament est utilisé dans le traitement de certaines formes de cancers colorectaux, hépatiques et de tumeurs gastro-intestinales.

Il est prescrit par un médecin spécialiste en oncologie ou par un médecin compétent en cancérologie.

Il est disponible en pharmacie de ville.

Il est présenté par boîtes de 3 flacons de 28 comprimés pelliculés rose clair.

Il n'existe qu'un seul dosage :

- STIVARGA® 40mg

Posologie Conseils de prise

Régorafénib STIVARGA®

Principaux effets indésirables

Plan de prise

La posologie usuelle est de 160mg (4 cps de 40mg) une fois par jour, à heure fixe, pendant 3 semaines, suivies d'une semaine de pause. Cette période de 4 semaines correspond à un cycle de traitement.

La posologie est strictement personnelle ; elle peut être adaptée par votre médecin selon la tolérance au traitement.



Conservez hors de portée des enfants.

A conserver à température ambiante, dans l'emballage extérieur, à l'abri de l'humidité.

Conserver le flacon fermé, avec le dessiccant à l'intérieur. Une fois le flacon ouvert, le médicament reste stable pendant 7 semaines.

Contactez rapidement votre médecin en cas de:

- douleur thoracique aiguë
- gonflement, rougeur et douleur de la paume des mains et de la plante des pieds
- douleur brutale du tube digestif
- signes infectieux (fièvre, toux, frissons..)
- sang dans les selles ou dans les urines, maux d'estomac, toux, vomissement contenant du sang
- troubles hépatiques: coloration jaunâtre de la peau et du blanc des yeux, urines foncées, confusion, désorientation

Quelques conseils



Les comprimés doivent être pris entiers avec de l'eau après un repas léger faible en lipides, à heure fixe.



Ne pas consommer de pamplemousse, de jus de pamplemousse, ni de millepertuis pendant le traitement



Se laver soigneusement les mains avant et après chaque manipulation des comprimés.



Il est conseillé d'uriner en position assise pour éviter une contamination accidentelle



En cas de souillure des draps ou des vêtements (vomissements...), laver ce linge immédiatement et séparément, en machine à température élevée (60-90°C).



Ne pas jeter les emballages ni les comprimés dans votre poubelle. Rapportez-les à votre pharmacien.











N'arrêtez jamais votre traitement et ne modifiez jamais le rythme d'administration sans avis du prescripteur.



Si vous avez oublié une prise, la dose doit être prise le jour même dès que vous vous apercevez de l'oubli. Ne pas prendre 2 doses le même jour pour compenser une dose oubliée. Ne pas prendre de comprimés supplémentaires en cas de vomissement après une prise.



Ne pas prendre en cas de grossesse ou d'allaitement. Une contraception efficace chez la femme et chez l'homme devra être mise en place pendant le traitement et jusqu'à 8 semaines après l'arrêt de celui-ci.

	Picotement, gonflement, rougeur voire douleur de la paume des mains et de la plante des pieds	<u>A éviter</u> : soleil, chaleur, vêtements et chaussures trop serrés, les tâches ménagères et les travaux irritants pour les mains, pansements adhésifs Utilisez un savon doux sans parfum. Trempez les mains et les pieds dans l'eau fraîche, puis sécher sans frotter. Appliquez une crème émolliente. Utilisez des semelles intérieures molletonnées et des gants afin de protéger les pieds et les mains contre les pressions.
	Maux de tête, palpitations, bourdonnements d'oreille	Mesurez régulièrement votre tension. Faites de l'exercice, contrôlez votre poids. Limitez la consommation de sel et d'alcool.
	Diminution des globules blancs	Limitez les contacts avec les personnes malades. Désinfectez soigneusement toute plaie. Prenez votre température avant chaque prise. Contactez le médecin en cas de signes infectieux : fièvre > 38°C, frissons ou sueurs, toux, brûlures urinaires.
	Diminution des plaquettes	Utilisez une brosse à dent souple. Evitez les anti-inflammatoires. Soyez attentif aux signes évocateurs d'une hémorragie. En cas de saignement important, médecin.
	Plaies douloureuses dans la bouche	<u>A éviter</u> : aliments acides, épicés et irritants. Utilisez une brosse à dents souple, un dentifrice sans menthol et un bain de bouche sans alcool. Humidifiez la bouche avec un vaporisateur.
	Diarrhée	Evitez le café, les boissons glacées, le lait, les fruits et légumes crus, les céréales, le pain complet et l'alcool. Buvez au moins 2 litres/jour et privilégiez les féculents, les carottes, les bananes.
	Vomissements	Buvez entre les repas. Evitez les aliments frits, gras ou épicés. Mangez lentement, faites plusieurs petits repas légers. Si les symptômes persistent, voir le médecin.
	Autres	Fatigue inhabituelle: si persistante, prévenir votre médecin