

Ce médicament peut interagir avec d'autres molécules.

N'oubliez pas de donner la liste complète des médicaments, même ceux vendus sans ordonnance, à base de plantes et les produits naturels à votre médecin.



Ne prenez pas de nouveaux médicaments sans informer votre médecin ou votre pharmacien.



Sunitinib

SUTENT®

À quoi sert ce médicament ?

Ce médicament est utilisé dans le traitement de certaines formes de cancers du rein, du pancréas ou de tumeurs gastro-intestinales.

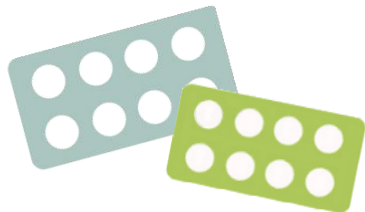
Il est prescrit par un médecin spécialiste en oncologie, en hématologie ou par un médecin compétent en cancérologie.

Il est disponible en pharmacie de ville.

Il est présenté par boîtes de 28 gélules, sous plaquette thermoformée perforée en doses unitaires.

Il existe 3 dosages:

- SUTENT® 12,5 mg
- SUTENT® 25 mg
- SUTENT® 50 mg



Posologie Conseils de prise

Sunitinib
SUTENT®

Principaux effets indésirables

Plan de prise

La posologie dépend du thème de cancer. La durée de prescription dépend des associations, du schéma choisi par le prescripteur et des adaptations posologiques. Elle peut donc varier.



Conservez hors de portée des enfants.

A conserver à température ambiante, (<30°C), à l'abri de la chaleur, de la lumière et de l'humidité.

Contactez rapidement votre médecin en cas de:

- Signes infectieux (fièvre, toux, frissons...)
- Selles noires, saignements de nez
- Maux de tête inhabituels, sensations de vertiges et de bourdonnement d'oreille
- Gonflement, rougeur et douleur de la paume des mains et de la plante des pieds.

Quelques conseils



Les gélules peuvent être prises au cours ou en dehors d'un repas. Il se prend à n'importe quel moment de la journée avec un grand verre d'eau. Les gélules ne doivent jamais être ouvertes ni broyées.



Se laver soigneusement les mains avant et après chaque manipulation des gélules.



Ne pas jeter les emballages ni les comprimés dans votre poubelle. Rapportez-les à votre pharmacien.



Ne pas boire de jus de pamplemousse ni manger de pamplemousse pendant le traitement.



Prévenez votre médecin en cas d'intervention dentaire importante imprévue.



Il est conseillé d'uriner en position assise pour éviter une contamination accidentelle



En cas de souillure des draps ou des vêtements (vomissements...), laver ce linge immédiatement et séparément, en machine à température élevée (60-90°C).



N'arrêtez jamais votre traitement et ne modifiez jamais le rythme d'administration sans avis du prescripteur.



Si vous avez oublié une prise, ne prenez pas la dose oubliée et ne doublez pas la dose suivante. Prenez la dose habituellement prescrite le jour suivant et noter cet oubli dans le carnet de suivi.



Ne pas prendre en cas de grossesse ou d'allaitement. Utilisez une contraception efficace pendant le traitement.

	Diarrhées, constipation	Diarrhée: Evitez le café, les boissons glacées, le lait, les fruits et légumes crus, les céréales, le pain complet et l'alcool. <u>Constipation</u> : Privilégiez une alimentation riche en fibres, une bonne hydratation et une activité physique régulière.
	Nausées vomissements	Buvez entre les repas. Evitez les aliments frits, gras ou épicés. Mangez lentement, faites plusieurs petits repas légers.
	Fatigue inhabituelle, vertiges	Repos, exercices légers. En cas de fatigue persistante inhabituelle, informez votre médecin. Attention lors de la conduite.
	Douleurs dans la bouche	Evitez les aliments épicés, chauds et acides. Brossage des dents avec une brosse très souple, en évitant les dentifrices mentholés. Bains de bouche sans alcool.
	Picotement, gonflement, rougeur voire douleur de la paume des mains et de la plante des pieds	Evitez le soleil et toute exposition à la chaleur. Evitez les vêtements et les chaussures trop serrées. Utilisez un savon doux. Evitez les travaux irritants pour les mains. Contactez immédiatement votre médecin. Trempez les mains et les pieds dans l'eau fraîche, séchez sans frotter. Crèmes hydratantes sur les zones atteintes
	Maux de tête, palpitations, bourdonnements d'oreille	Mesurez régulièrement votre tension. Faites de l'exercice, contrôlez votre poids. Limitez la consommation de sel et d'alcool. Contactez votre médecin.
	Diminution des globules blancs	Limitez les contacts avec les personnes malades. Désinfectez soigneusement toute plaie. Prenez votre température avant chaque prise. Contactez le médecin en cas de signes infectieux.
	Saignements (diminution des plaquettes)	Utilisez une brosse à dent souple. Evitez les anti-inflammatoires. Prévenez votre médecin en cas de saignements importants.
	Autres	Modification du goût. Modification de la couleur de peau ou des cheveux réversibles à l'arrêt du traitement. Difficultés à respirer, toux.