

Ce médicament peut interagir avec d'autres molécules.

N'oubliez pas de donner la liste complète des médicaments, même ceux vendus sans ordonnance, à base de plantes et les produits naturels à votre médecin.



Ne prenez pas de nouveaux médicaments sans informer votre médecin ou votre pharmacien.



Tamoxifène

NOLVADEX®

À quoi sert ce médicament ?

Ce médicament est utilisé dans le traitement de certaines formes de cancer du sein.

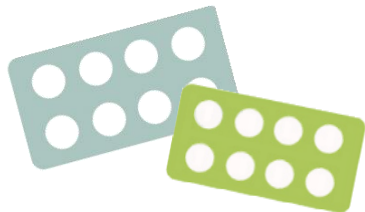
Il est prescrit par un médecin de ville ou un médecin hospitalier.

Il est disponible en pharmacie de ville.

Il est présenté par boîtes de 30 comprimés, sous plaquettes thermoformées.

Il existe 2 dosages:

- NOLVADEX® 10 mg
- NOLVADEX® 20 mg



Posologie Conseils de prise

Tamoxifène NOLVADEX®

Principaux effets indésirables

Plan de prise

La posologie est strictement personnelle. La posologie habituelle est de 20 mg/jour (jusqu'à 40mg/jour dans certains cas). L'administration se fait en une ou deux prises par jour.



Conservez hors de portée des enfants.

A conserver à température ambiante, à l'abri de la chaleur, de la lumière et de l'humidité.

Contactez rapidement votre médecin

en cas de:

- Gonflement et/ou douleur au niveau d'un membre
- Toux anormale ou difficultés à respirer
- Troubles visuels

Quelques conseils



Les comprimés de NOVALDEX® sont à prendre avec un grand verre d'eau, en une ou deux fois par jour selon votre posologie.

En cas de nutrition par sonde ou pour les patients ayant des difficultés à avaler, les comprimés de NOVALDEX® peuvent être broyés.



Se laver soigneusement les mains avant et après chaque manipulation des comprimés.



En cas de souillure des draps ou des vêtements (vomissements...), laver ce linge immédiatement et séparément, en machine à température élevée (60-90°C).



Ne pas jeter les emballages ni les comprimés dans votre poubelle. Rappelez-les à votre pharmacien.



N'arrêtez jamais votre traitement et ne modifiez jamais le rythme d'administration sans avis du prescripteur.



Si vous avez oublié une prise, ne prenez pas la dose oubliée et ne doublez pas la dose suivante. Prenez la dose suivante habituellement prescrite et noter cet oubli dans le carnet de suivi.



Ne pas prendre en cas de grossesse ou d'allaitement. Pour les femmes en âge de procréer traitées par NOLVADEX®, une méthode de contraception efficace ne faisant pas appel à un dérivé estrogénique doit être utilisée pendant le traitement et jusqu'à 2 mois après l'arrêt du traitement.

	Bouffées de chaleur	Évitez les déclencheurs comme l'alcool, la caféine, le chocolat, les aliments chauds et épicés, le stress et la chaleur. Faites régulièrement de l'exercice. Restez au frais. Portez des vêtements légers. Buvez beaucoup d'eau.
	Nausées vomissements	Buvez entre les repas. Evitez les aliments frits, gras ou épicés. Mangez lentement, faites plusieurs petits repas légers. En cas de vomissements, rincez-vous la bouche à l'eau froide et attendez 1 à 2 heures avant de manger. En cas de symptômes persistants prévenir le médecin pour la mise en place d'un traitement symptomatique.
	Diarrhée, constipation	Diarrhée: Evitez le café, les boissons glacées, le lait, les fruits et légumes crus, les céréales, le pain complet et l'alcool. Buvez au moins 2 litres par jour, privilégiez les féculents, les carottes, les bananes
		Constipation: privilégier une alimentation riche en fibres, une bonne hydratation (au moins 2L/jour) et une activité physique régulière
	Etourdissements, fatigue, vertiges	Reposez vous souvent. La prudence est recommandée pour les utilisateurs de véhicules ou de machines.
	Œdèmes des membres	Elevez vos pieds quand vous êtes assis. Maintenez une alimentation peu salée. Evitez les vêtements serrés. Surveillez le poids. Si prise de poids rapide et inattendue, contactez le médecin.
	Douleurs musculaires et articulaires	Faites des exercices légers. En cas de douleurs importantes, contactez votre médecin pour la mise en place d'un traitement symptomatique.
	Autres	Saignements, démangeaisons, écoulements au niveau du vagin : consulter votre gynécologue. Eruptions cutanées, alopecie

Si vous présentez des effets indésirables non mentionnés, veuillez en informer votre médecin ou pharmacien.