

Ce médicament peut interagir avec d'autres molécules.

N'oubliez pas de donner la liste complète des médicaments, même ceux vendus sans ordonnance, à base de plantes et les produits naturels à votre médecin.



**Ne prenez pas de nouveaux médicaments sans informer votre médecin ou votre pharmacien.**



## Thalidomide

THALIDOMIDE®

### À quoi sert ce médicament ?

Ce médicament est utilisé dans le traitement de certaines formes de myélomes multiples.

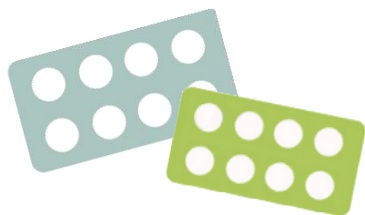
Il est prescrit par un médecin hospitalier spécialiste en oncologie ou en hématologie ou par un médecin compétent en cancérologie.

Il est disponible uniquement en pharmacie hospitalière.

Il est présenté par boîtes de 28 gélules blanches, sous plaquettes thermoformées de 14.

Il n'existe qu'un seul dosage:

- THALIDOMIDE® 50 mg



# Posologie Conseils de prise

## Plan de prise

Le traitement se déroule en plusieurs cycles de traitement.

La dose recommandée est de **200 mg en une prise par jour, pendant 12 cycles de 6 semaines maximum.**

Les gélules de Thalidomide doivent être prises chaque jour de préférence le **soir**, au cours ou en dehors d'un repas.

**Le traitement est pris en association avec le Melphalan et la Prednisone.**



Conservez hors de portée des enfants.

A conserver à une température ne dépassant pas 25°C.

**Contactez rapidement votre médecin** en cas de :

- Signes infectieux (fièvre, toux, frissons...)
- Apparition de selles noires, de saignements de nez et de crachats comportant du sang
- Essoufflement anormal, douleur thoracique, gonflement, rougeurs ou douleurs au niveau des bras ou des jambes.

# Thalidomide THALIDOMIDE®

## Quelques conseils



Les gélules sont à avaler entières (ni brisées, ni mâchées) par voie orale, avec un verre d'eau, au cours ou en dehors des repas, à la même heure, de préférence le soir.



Se laver soigneusement les mains avant et après chaque manipulation des gélules.



Ne pas jeter les emballages ni les comprimés dans votre poubelle. Rapportez-les à votre pharmacien.



Il est conseillé d'uriner en position assise pour éviter une contamination accidentelle.



En cas de souillure des draps ou des vêtements (vomissements...), laver ce linge immédiatement et séparément, en machine à température élevée (60-90°C).



**N'arrêtez jamais votre traitement et ne modifiez jamais le rythme d'administration** sans avis du prescripteur.












**Si vous avez oublié une prise**, ne pas prendre la dose manquée. La dose suivante sera prise à l'heure normale, le lendemain.



Ce médicament peut être à l'origine de malformations en cas de grossesse. Une contraception efficace est obligatoire et un test de grossesse sera à réaliser chaque mois. Pour les hommes, tout rapport sexuel doit être protégé par le port d'un préservatif.

# Principaux effets indésirables

|   |                                    |  |
|---|------------------------------------|--|
|    | Diminution des globules blancs     | Limitez les contacts avec les personnes malades. Désinfectez soigneusement toute plaie. Prenez votre température avant chaque prise. Contactez le médecin en cas de signes infectieux. Faites pratiquer les bilans sanguins prescrits. |
|    | Diminution des plaquettes          | Utilisez une brosse à dent souple. Évitez les anti-inflammatoires. En cas de saignement important, contactez le médecin prescripteur. Faites pratiquer les bilans sanguins prescrits.  |
|    | Eruptions cutanées                 | Utilisez un savon doux et un agent hydratant. Évitez les expositions au soleil.  |
|    | Constipation                       | Privilégiez une bonne hydratation, une alimentation riche en fibre et une activité physique régulière. Boire au moins 2 litres d'eau par jour.   |
|    | Neuropathie périphérique           | Des paresthésie douloureuses des pieds et des mains et/ou un déficit de la sensibilité des jambes peuvent apparaître. Informez votre médecin dès la survenue de symptômes.   |
|   | Ralentissement du rythme cardiaque | Contactez votre médecin en cas d'hypotension, étourdissements, fatigue.  |
|  | Rétention hydrique                 | Elevez vos pieds quand vous êtes assis. Maintenez une alimentation à faible teneur en sel. Surveillez le poids. Si prise de poids rapide et inattendue, contactez le médecin.  |
|  | Fatigue, vertiges, somnolence      | Reposez-vous souvent. Des exercices légers, peuvent être utiles. Prise le soir du médicament conseillée. Prudence lors de l'utilisation de véhicules.  |
|  | troubles cardiovasculaires         | Consultez le médecin en cas de survenue de symptômes tels qu'essoufflement, douleur thoracique, gonflement des bras ou jambes  |