

Ce médicament peut interagir avec d'autres molécules.

N'oubliez pas de donner la liste complète des médicaments, même ceux vendus sans ordonnance, à base de plantes et les produits naturels à votre médecin.



Ne prenez pas de nouveaux médicaments sans informer votre médecin ou votre pharmacien.



Ixazomib

NINLARO®

À quoi sert ce médicament ?

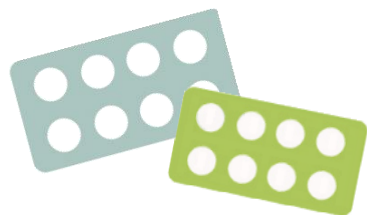
Ce médicament est indiqué dans le traitement du myélome multiple.

Il doit être prescrit par un médecin hospitalier spécialiste en oncologie ou en hématologie ou par un médecin compétent en cancérologie. Il est disponible uniquement dans les pharmacies hospitalières, en rétrocession.

Chaque boîte contient 3 plaquettes avec une gélule par plaquette

Il existe trois dosages :

- NINLARO 2,3 mg
- NINLARO 3 mg
- NINLARO 4 mg



Posologie Conseils de prise

Plan de prise

La dose initiale recommandée est de 4 mg une fois par semaine, environ à la même heure au 1er, 8ème et 15ème jour du cycle de traitement, au moins 1 heure avant ou au moins 2 heures après un repas.

Les gélules de Ninlaro® doivent être prises en association avec le Lénalidomide et la Dexaméthasone. Cependant le médecin pourra choisir d'adapter le protocole en fonction de la tolérance du traitement.



 **Conservez hors de portée des enfants.**

A conserver à température ne dépassant pas 30 °C dans l'emballage d'origine et à l'abri de l'humidité.

Contactez rapidement votre médecin en cas de:

- Saignement important.
- Signes d'infectieux (fièvre, toux, frissons...)
- Engourdissement, fourmillements ou sensations de brûlure au niveau des mains ou des pieds (neuropathie périphérique).
- Gonflement des jambes ou des pieds (œdème périphérique).
- Eruption cutanée, locale ou affectant tout le corps (démangeaisons).

Ixazomib NINLARO®

Quelques conseils



Les gélules sont à avaler entières (ni brisées, ni mâchées) par voie orale, avec un verre d'eau, au moins une heure avant ou au moins deux heures après un repas, à la même heure.



Se laver soigneusement les mains avant et après chaque manipulation des comprimés.



Il est conseillé d'uriner en position assise pour éviter une contamination accidentelle.



En cas de souillure des draps ou des vêtements (vomissements...), laver ce linge immédiatement et séparément, en machine à température élevée (60-90°C).



Ne pas jeter les emballages ni les comprimés dans votre poubelle. Rappelez-les à votre pharmacien.



N'arrêtez jamais votre traitement et ne modifiez jamais le rythme d'administration sans avis du prescripteur.



Si vous avez oublié une prise depuis moins de 72 heures, prendre cette dose manquante. Au-delà de 72 heures après un oubli, ne pas prendre la dose manquée. La dose suivante sera prise au jour prévue. Une double dose ne doit jamais être prise afin de compenser une dose omise.











En cas de vomissement, ne pas reprendre de gélule le même jour.



Ne pas prendre NINLARO® en cas de grossesse et d'allaitement. Pour les femmes et les hommes en âge de procréer, les méthodes de contraception efficace (contraceptif hormonal oral et préservatif) doivent être utilisées durant le traitement et jusqu'à 90 jours après l'arrêt du traitement.

Principaux effets indésirables

	Diminution des globules blancs	Limitez les contacts avec les personnes malades. Désinfectez soigneusement toute plaie. En cas de signes infectieux (fièvre > 38°C, frissons ou sueurs, toux, brûlures urinaires) prévenir le médecin. Faire pratiquer les bilans sanguins prescrits par votre médecin.
	Diminution des plaquettes	Utilisez une brosse à dent souple. Evitez les anti-inflammatoires : aspirine, ibuprofène ... En cas de saignement important, contactez le médecin prescripteur.
	Fatigue	Reposez-vous souvent. Prudence en cas de conduite de véhicule et d'utilisation de machines.
	Nausées / Vomissements	<u>A éviter</u> : aliments frits, gras ou épicés. En cas de vomissements, rincez-vous la bouche à l'eau froide et attendez 1 à 2 h avant de manger. <u>Conseil</u> : Mangez lentement, faites plusieurs petits repas légers et buvez entre les repas
	Constipation / Diarrhées	<u>En cas de diarrhées</u> : Evitez le café, les boissons glacées, lait, fruits, légumes crus, céréales, pain complet, alcool. Privilégiez : féculents, bananes. Buvez au moins 2 L par jour. <u>En cas de constipation</u> : Privilégiez une bonne hydratation, une alimentation riche en fibre et une activité physique régulière.
	Œdèmes (rétention hydrique)	Elevez vos pieds quand vous êtes assis. Maintenez une alimentation à faible teneur en sel. Evitez les vêtements serrés. Surveillez votre poids. En cas de prise de poids rapide et inattendue, contactez le médecin.
	Eruptions cutanées	Utilisez un savon doux et un agent hydratant. Evitez les expositions au soleil.
	Neuropathies : troubles de coordination, faiblesse musculaire	Des sensations douloureuses des pieds et des mains et/ou un déficit de la sensibilité des jambes peuvent apparaître. Informez votre médecin dès la survenue de symptômes. Une adaptation de la dose ou un arrêt du traitement sont à envisager.

Si ces effets indésirables persistent, prévenez votre médecin. Si vous présentez des effets indésirables non mentionnés, veuillez en informer votre médecin ou pharmacien.