

Ce médicament peut interagir avec d'autres molécules.

N'oubliez pas de donner la liste complète des médicaments, même ceux vendus sans ordonnance, à base de plantes et les produits naturels à votre médecin.



Ne prenez pas de nouveaux médicaments sans informer votre médecin ou votre pharmacien.

Ne pas prendre de Millepertuis (tisanes, gélules...)



Olaparib LYNPARZA®

À quoi sert ce médicament ?

Ce médicament est utilisé dans le traitement de certaines formes de cancer de l'ovaire, des trompes de Fallope ou péritonéal.

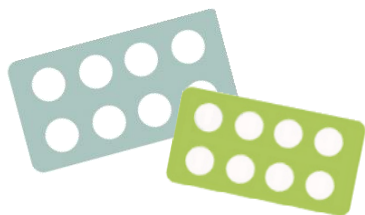
Ce médicament doit être prescrit par les médecins hospitaliers spécialistes en oncologie médicale ou en cancérologie.

Il est disponible dans les pharmacies hospitalières, en rétrocessions.

Ce sont des gélules blanches, présentées par boîtes de 448 gélules (4 flacons de 112 gélules).

Il n'existe qu'un seul dosage :

- LYNPARZA® 50mg



Posologie Conseils de prise

Olaparib
LYNPARZA®

Principaux effets indésirables

Plan de prise

Le traitement doit être débuté au plus tard 8 semaines après la fin de la chimiothérapie à base de platine et poursuivi jusqu'à apparition d'une toxicité ou progression de la maladie.

La posologie recommandée d'Olaparib est de **400 mg** (8 gélules), **2 fois par jour**, soit une dose quotidienne totale de 800 mg.

LYNPARZA® doit être pris **au moins une heure après la prise de nourriture et s'abstenir de manger pendant de préférence au moins les 2 heures suivantes.**

Conservez hors de portée des enfants.



A conserver dans l'emballage d'origine à une température ne dépassant pas 30°C, **pendant 3 mois MAXIMUM**. Au-delà, jeter les gélules restantes

Contactez rapidement votre médecin en cas :

- Troubles respiratoires, difficultés à respirer, toux, fièvre
- Signes infectieux (fièvre, frissons, toux...)

Quelques conseils



Les gélules doivent être avalées entières avec de l'eau sans être ouvertes, cassées, ni mâchées. Elles doivent être prise au moins une heure après la prise de nourriture et s'abstenir de manger pendant au moins 2 heures.



Ne pas consommer de **pamplemousse** ou de jus de pamplemousse, ni de **millepertuis** pendant le traitement.



Se laver soigneusement les mains avant et après chaque manipulation des gélules.



Ne pas jeter les emballages ni les comprimés dans votre poubelle. Rappelez-les à votre pharmacien.



N'arrêtez jamais votre traitement et ne modifiez jamais le rythme d'administration sans avis du prescripteur.










Si vous avez oublié une prise, prendre la prise suivante à l'heure habituelle sans doubler la dose.



En cas de souillure des draps ou des vêtements (vomissements...), laver ce linge immédiatement et séparément, en machine à température élevée (60-90°C).



Ne pas prendre en cas de grossesse ou d'allaitement. Pour les femmes en âge de procréer, une méthode de contraception efficace doit être utilisée pendant le traitement et jusqu'à 1 mois après la dernière prise.

	Baisse des globules rouges, des globules blancs et des plaquettes	Une prise de sang (NFS incluant le dosage des plaquettes) doit être réalisée à l'instauration du traitement puis mensuellement pendant les 12 premiers mois de traitement et de façon périodique par la suite, ou quand indiqué. Évitez le contact avec des personnes malades. Désinfectez toute plaie. Évitez les anti-inflammatoires. Contactez le médecin en cas de signes infectieux et en cas de saignements anormaux.
	Diarrhées	<u>A éviter</u> : café, boissons glacées, lait, fruits, légumes crus, céréales, pain complet, alcool. <u>A privilégier</u> : féculents, carottes, bananes. Buvez au moins 2 L/j
	Nausées, vomissements	<u>A éviter</u> : aliments frits, gras ou épicés En cas de vomissements, rincez-vous la bouche à l'eau froide et attendez 1 à 2 h avant de manger. <u>Conseil</u> : Mangez lentement, faites plusieurs petits repas légers et buvez entre les repas
	Diminution de l'appétit, modifications du goût	Manger les aliments que vous aimez et prenez régulièrement des petits repas. En cas de perte de poids importante, contacter le médecin. Des compléments alimentaires peuvent vous être prescrits.
	Douleurs dans la bouche	Évitez les aliments épicés, chauds et acides. Brossage des dents avec une brosse très souple, en évitant les dentifrices mentholés. Bains de bouche au bicarbonate de sodium, traitements de la douleur et d'éventuelles surinfections. En cas de gêne alimentaire importante, contactez votre médecin.
	Fatigue	Repos, exercices physiques adaptés. Contactez le médecin en cas de fatigue persistante pour rechercher une anémie.
	Maux de tête, étourdissements	Risque de somnolence et d'affaiblissement des capacités mentales et physiques. Attention à l'effet conjoint avec l'alcool. Évitez les médicaments pouvant provoquer étourdissements ou confusion. Prudence en cas de conduite de véhicule