

Ce médicament peut interagir avec d'autres molécules.

N'oubliez pas de donner la liste complète des médicaments, même ceux vendus sans ordonnance, à base de plantes et les produits naturels à votre médecin.



Ne prenez pas de nouveaux médicaments sans informer votre médecin ou votre pharmacien.



Temozolomide

TEMODAL®

À quoi sert ce médicament ?

Ce médicament est utilisé dans le traitement de certaines formes de glioblastome multiforme et de gliome malin.

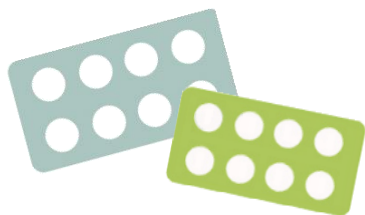
Il est prescrit par un médecin spécialiste en oncologie ou par un médecin compétent en cancérologie.

Il est disponible uniquement dans les pharmacies hospitalières.

Il est présenté par boîtes de 5 sachets contenant chacun une gélule.

Il existe 6 dosages:

- TEMODAL® 5 mg
- TEMODAL® 20 mg
- TEMODAL® 100 mg
- TEMODAL® 140 mg
- TEMODAL® 180 mg
- TEMODAL® 250 mg



Posologie Conseils de prise

Plan de prise

La posologie est strictement personnelle et vous sera donnée par votre médecin.



Conservez hors de portée des enfants.

A conserver à température ambiante (<30°C).

Contactez rapidement votre médecin en cas de:

- Signes infectieux (fièvre, toux, frissons...)
- Apparition de selles noires, de saignements de nez et de crachats comportant du sang
- Éruption cutanée surtout en cas de décollement de la peau (bulles)
- Difficultés à respirer, essoufflement et toux
- Ictère, prurit, douleur abdominale.

Temozolomide TEMODAL®

Quelques conseils



Le TEMODAL® se prend avec un grand verre d'eau, à jeun: à distance d'au moins une heure d'un repas. Les gélules ne doivent être ni ouvertes, ni mâchées, ni broyées.



Se laver soigneusement les mains avant et après chaque manipulation des comprimés.



Il est conseillé d'uriner en position assise pour éviter une contamination accidentelle.



En cas de souillure des draps ou des vêtements (vomissements...), laver ce linge immédiatement et séparément, en machine à température élevée (60-90°C).



Ne pas jeter les emballages ni les comprimés dans votre poubelle. Rappelez-les à votre pharmacien.



N'arrêtez jamais votre traitement et ne modifiez jamais le rythme d'administration sans avis du prescripteur.



Si vous avez oublié une prise, ne prenez pas la dose oubliée et ne doublez pas la dose suivante. Prenez la dose habituellement prescrite le jour suivant et notez cet oubli dans le carnet de suivi.










En cas de vomissement, ne pas reprendre de gélule le même jour.



Ne pas prendre TEMODAL® en cas de grossesse et d'allaitement. Pour les femmes en âge de procréer traitées, une méthode de contraception efficace doit être utilisée pendant le traitement. Pour les hommes, une méthode de contraception efficace doit être utilisée pendant toute la durée du traitement et jusqu'à 6 mois après l'arrêt du traitement.

Principaux effets indésirables

	Diarrhées	<u>A éviter</u> : café, boissons glacées, lait, fruits, légumes crus, céréales, pain complet, alcool. <u>A privilégier</u> : féculents, carottes, bananes Buvez au moins 2 L par jour
	Nausées vomissements	<u>A éviter</u> : aliments frits, gras ou épicés En cas de vomissements, rincez-vous la bouche à l'eau froide et attendez 1 à 2 h avant de manger. <u>Conseil</u> : Mangez lentement, faites plusieurs petits repas légers et buvez entre les repas
	Inflammation dans la bouche	<u>A éviter</u> : aliments épicés, chauds et acides. Utilisez une brosse à dents souple, un dentifrice doux (sans menthol) et un bain de bouche sans alcool. Humidifiez la bouche.
	Constipation	Privilégiez une bonne hydratation, une alimentation riche en fibre et une activité physique régulière. Buvez au moins 2 litres d'eau par jour.
	Diminution des plaquettes	Utilisez une brosse à dent souple. Evitez les anti-inflammatoires : aspirine, ibuprofène ... En cas de saignement important, contactez le médecin prescripteur.
	Diminution des globules blancs	Limitez les contacts avec les personnes malades. Désinfectez soigneusement toute plaie. Prenez votre température avant chaque prise. En cas de signes infectieux, prévenir le médecin.
	Fatigue, somnolence, vertiges, maux de tête	Reposez-vous souvent. Prudence en cas de conduite de véhicule et d'utilisation de machines.
	Autres	Perte de cheveux (réversible à l'arrêt du traitement), difficultés à respirer, toux Douleurs, œdèmes.

Si ces effets indésirables persistent, prévenez votre médecin. Si vous présentez des effets indésirables non mentionnés, veuillez en informer votre médecin ou pharmacien.