

Ce médicament peut interagir avec d'autres molécules.

N'oubliez pas de donner la liste complète des médicaments, même ceux vendus sans ordonnance, à base de plantes et les produits naturels à votre médecin.



Ne prenez pas de nouveaux médicaments sans informer votre médecin ou votre pharmacien.



Ponatinib ICLUSIG®

À quoi sert ce médicament ?

Ce médicament est utilisé dans le traitement de certaines formes de leucémies.

Prescription réservée aux médecins spécialistes en oncologie, en hématologie ou aux médecins compétents en cancérologie.

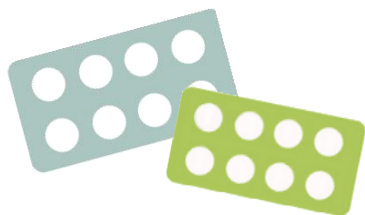
Il est disponible en pharmacie de ville.

Il s'agit de comprimés ronds, blancs à jaunâtres.

Il est présenté par boîtes de 30.

Il existe 3 dosages :

- ICLUSIG 15 mg
- ICLUSIG 30 mg
- ICLUSIG 45 mg



Posologie Conseils de prise

Plan de prise

La posologie est strictement personnelle. La posologie habituelle est de 45 mg une fois par jour. Cependant la posologie pourra être adaptée selon votre tolérance au traitement. Les comprimés sont à **avaler entiers**. Le traitement peut être pris au cours ou en dehors du repas, **toujours au même moment de la journée**.



Conservez hors de portée des enfants.

A conserver dans l'emballage d'origine, à l'abri de la lumière, à température ambiante (<25°C).

Contactez rapidement votre médecin

en cas de:

- Troubles respiratoires
- Œdèmes, troubles du rythme cardiaque, douleurs thoraciques
- Douleurs abdominales et dorsales.

Ponatinib ICLUSIG®

Quelques conseils



Le comprimé doit être avalé entier au cours ou en dehors des repas, et toujours au même moment dans la journée. Ne pas écraser ou dissoudre le comprimé.



Se laver soigneusement les mains avant et après chaque manipulation du comprimé.



N'arrêtez jamais votre traitement et ne modifiez jamais le rythme d'administration sans avis du prescripteur.



Évitez de manger du pamplemousse ou de boire du jus de pamplemousse.



Si vous avez oublié une prise, ne pas prendre celle manquée, Prenez la prochaine dose habituellement prescrite



Ne pas jeter les emballages ni les comprimés dans votre poubelle. Rapportez-les à votre pharmacien.



En cas de contamination des vêtements ou des draps (vomissures...), les laver immédiatement et séparément, en machine, à température élevée (60-90°C).












Conseiller aux hommes d'uriner en position assise pour éviter toute contamination accidentelle.



Ne pas prendre en cas de grossesse ou d'allaitement. Pour les femmes en âge de procréer et pour les hommes traités par ICLUSIG®, une méthode de contraception efficace doit être utilisée pendant le traitement.

Principaux effets indésirables

	Anémie, neutropénie, thrombopénie	Un bilan sanguin doit être réalisé toutes les 2 à 3 semaines pendant les 3 premiers mois de traitement puis tous les mois par la suite, ou bien quand cela est cliniquement indiqué. Possible adaptation du traitement.
	Diarrhées	Éviter le café, les boissons glacées, le lait, les fruits et légumes crus, les céréales, le pain complet et l'alcool. Boire au moins 2 litres par et privilégier les féculents, les carottes, bananes. Si les symptômes persistent, contacter le médecin.
	Nausées et vomissements	Boire entre les repas. Éviter de manger des aliments frits, gras ou épicés. Manger lentement et faire plusieurs petits repas légers. Si les symptômes persistent, appeler le médecin.
	Eruptions cutanées	Utiliser un savon doux et un agent hydratant. Éviter les expositions au soleil. Si une exposition est envisagée, porter des vêtements protecteurs et utiliser une crème écran solaire. La survenue de bulles, de vésicules et d'exfoliations cutanées doit faire arrêter le traitement immédiatement et consulter un médecin.
	Affections pulmonaires	Prévenir votre médecin en cas de dyspnée, toux, fièvre.
	Douleurs osseuses, musculaires et dorsales	Ne pas faire de gestes répétitifs, s'hydrater et se reposer régulièrement. Faire des exercices légers. Contacter le médecin si douleurs persistantes.
	Hypertension	Faire de l'exercice et limiter sa consommation de sel et d'alcool.
	Fatigue, céphalées, étourdissements	Risque de somnolence et d'affaiblissement des capacités mentales et physiques. Attention à l'effet conjoint avec l'alcool. Repos fréquent, exercices légers.
	Autres	Perte d'appétit, insomnies