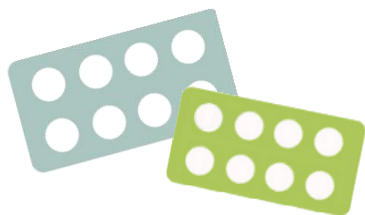


Ce médicament peut interagir avec d'autres molécules.

N'oubliez pas de donner la liste complète des médicaments, même ceux vendus sans ordonnance, à base de plantes et les produits naturels à votre médecin.



Ne prenez pas de nouveaux médicaments sans informer votre médecin ou votre pharmacien.



Lorlatinib

LORVIQUA®

À quoi sert ce médicament ?

Ce médicament est utilisé dans le traitement de certaines formes de cancer du poumon en seconde intention.

Il est prescrit par un médecin hospitalier spécialiste en oncologie ou par un médecin compétent en cancérologie

Il est disponible uniquement en pharmacie hospitalière.

Il existe deux dosages :

- LORVIQUA® 25 mg comprimés pelliculés rose clair
- LORVIQUA® 100mg comprimés pelliculés rose foncé

LORVIQUA® 25mg se présente par boîte de 120 comprimés (12 plaquettes de 10 comprimés)

LORVIQUA® 100mg se présente par boîte de 30 comprimés (3 plaquettes de 10 comprimés)

Posologie Conseils de prise

Lorlatinib
LORVIQUA®

Principaux effets indésirables

Plan de prise

La dose recommandée est de 100mg de Lorlatinib à prendre par voie orale, une fois par jour.



Conservez hors de portée des enfants.



Ne pas prendre de pamplemousse ou de jus de pamplemousse

Quelques conseils



LORVIQUA® doit être pris environ à la même heure chaque jour, au cours ou en dehors des repas. Les comprimés doivent être avalés en entier (ne pas les mâcher, les broyer ou les couper en deux avant de les avaler).



Se laver soigneusement les mains avant et après chaque manipulation du comprimé.



Ne pas jeter les emballages ni les comprimés dans votre poubelle. Rapportez-les à votre pharmacien.



N'arrêtez jamais votre traitement et ne modifiez jamais le rythme d'administration sans avis du prescripteur.



En cas d'oubli d'une dose de Lorviqua® prendre la dose oubliée dès que possible, sauf s'il reste moins de 4 heures avant la prise de la dose suivante ; dans ce cas, ne pas prendre la dose oubliée.



Ne pas prendre en cas de grossesse ou d'allaitement. Chez l'homme et la femme en âge de procréer, une contraception efficace doit être mise en place pendant le traitement et jusqu'à 14 semaines après l'arrêt du traitement.

Contactez rapidement votre médecin en cas de :

- Prise de poids rapide et inattendue
- Fatigue ou douleur persistante inhabituelle
- Difficulté à respirer

	Augmentation du cholestérol et triglycérides	Eviter de manger des acides gras saturés, pratiquez une activité physique adaptée
	Troubles visuels	Si surviennent: une baisse de la vision centrale, une vision trouble ou une perte de la vue, consultez rapidement votre médecin traitant.
	Nausées et vomissements	Buvez entre les repas. Evitez les aliments frits, gras ou épicés. Mangez lentement. Faites plusieurs petits repas légers. En cas de vomissements, rincez-vous la bouche à l'eau froide et attendez 1 à 2 heures avant de manger. Un traitement spécifique contre les nausées est généralement associé.
	Cœdème	Elevez vos pieds quand vous êtes assis. Maintenez une alimentation à faible teneur en sel. Evitez les vêtements serrés. Surveillez votre poids. En cas de prise de poids rapide et inattendue, contactez votre médecin.
	Douleurs musculaires, Fatigue, trouble de l'humeur	Repos, exercices légers (marche). En cas de fatigue ou douleur persistante inhabituelle, informez votre médecin. Prudence en cas de conduite de véhicule.
	Difficulté à respirer	Evitez les contacts avec des personnes malades. Contactez le médecin si ces signes surviennent.

Si ces effets indésirables persistent, prévenez votre médecin.

Si vous présentez des **effets indésirables non mentionnés**, veuillez en **informer votre médecin ou pharmacien**;