

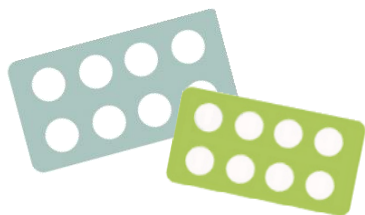
Ce médicament **peut interagir avec d'autres molécules.**

Ne pas consommer de jus de pamplemousse, de millepertuis ou d'alcool.

Donner la liste complète de vos médicaments même ceux vendus sans ordonnance, à base de plante et les produits naturels à votre médecin.



Ne prenez pas de nouveaux médicaments sans informer votre médecin ou votre pharmacien



Fentanyl transmuqueux ACTIQ®

À quoi sert ce médicament ?

Ce puissant médicament est **utilisé pour soulager un pic douloureux et passer** chez les **adultes ayant des douleurs chroniques liées à un cancer.**

Dosages disponibles	Présentations
Actiq® 200 µg	Comprimé avec applicateur buccal Boîte de 3
Actiq® 400 µg	
Actiq® 600 µg	
Actiq® 800 µg	
Actiq® 1200 µg	
Actiq® 1600 µg	

Posologie Conseils de prise

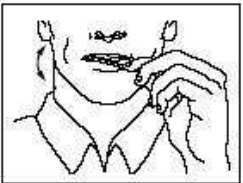
Actiq® permet de soulager les pics douloureux.

Le médecin va déterminer la **posologie efficace** d'Actiq qui est propre à chaque patient

Maximum 2 unités de ce médicament pour soulager un même accès douloureux.

Maximum 4 prises d'Actiq® par jour. Si 4 doses par jour ne vous suffisent pas, **contactez le médecin** pour qu'il change votre traitement.

Comment utiliser Actiq® ?



Placer le comprimé contre la face interne de la joue. Laisser le fondre sans le mâcher ni le croquer, ni le sucer.



Pour obtenir un soulagement maximum, le comprimé d'ACTIQ doit être dissous en 15 minutes.

Si vous souffrez de **sécheresse buccale** vous pouvez utiliser de l'eau pour humidifier la muqueuse buccale avant la prise d'Actiq®.



Conservez hors de portée des enfants.

Stocker les applicateurs utilisés dans un conteneur hors de portée des enfants avant de les ramener à la pharmacie.

A conserver au maximum

Fentanyl transmuqueux ACTIQ®

Quelques conseils



Se laver soigneusement les mains avant et après chaque manipulation de l'applicateur.



Ne jamais arrêter le traitement ou modifier vous-même la dose d'Actiq® sans avis de votre médecin.



En cas d'accès douloureux paroxystique : utiliser Actiq®, tel que votre médecin vous l'a conseillé (maximum 2 unités par crise)

Actiq® peut induire une **somnolence**, augmentée par l'alcool ou des médicaments sédatifs.



Eviter la conduite de véhicule si une somnolence, ou des étourdissements se font ressentir.



Une bonne **hygiène buccale** est recommandée afin de diminuer le risque de caries.



Si le médicament n'est que partiellement consommé, le reste du comprimé doit être dissous sous un robinet d'eau chaude.



Actiq® **ne doit pas être pris pendant la grossesse et l'allaitement.**

Principaux effets indésirables

	Somnolence, céphalées, vertiges, asthénie	Prudence en cas de conduite de véhicule. Se reposer. Faire des exercices légers comme la marche.
	Difficultés respiratoires	Signes d'alertes : essoufflement, respiration superficielle et lente. Informez votre médecin
	Troubles digestifs : nausées, vomissement, constipation	Boire entre les repas. Eviter les aliments froids, gras ou épicés. Manger lentement. Faire plusieurs petits repas légers.
	Rétention urinaire	En cas de prise de poids rapide et inattendue avertir votre médecin.
	Sécheresse buccale, inflammation de la muqueuse buccale	Avoir une bonne hygiène dentaire. Bien s'hydrater. Eviter les aliments trop chauds et trop durs. Eviter de fumer.

Si vous présentez des **effets indésirables non mentionnés**, veuillez en **informer votre médecin ou pharmacien**.



Consultez immédiatement votre médecin ou appelez le SAMU en composant le 15 en cas :

- convulsions,
- difficultés à respirer.