

Ce médicament peut interagir avec d'autres molécules.

N'oubliez pas de donner la liste complète des médicaments, même ceux vendus sans ordonnance, à base de plantes et les produits naturels à votre médecin.



Ne prenez pas de nouveaux médicaments sans informer votre médecin ou votre pharmacien.



Afatinib

GIOTRIF®

À quoi sert ce médicament ?

Ce médicament est utilisé dans le traitement de certaines formes de cancers du poumon.

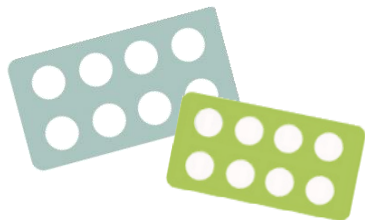
Il est prescrit par un médecin spécialiste en oncologie ou par un médecin compétent en cancérologie.

Il nécessite une prescription hospitalière, Il est disponible en pharmacie de ville.

Il est présenté par boîtes de 28 comprimés, sous plaquettes thermoformées prédécoupées en doses unitaires.

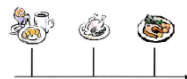
Il existe 4 dosages:

- GIOTRIF® 20 mg
- GIOTRIF® 30 mg
- GIOTRIF® 40 mg
- GIOTRIF® 50 mg



Posologie Conseils de prise

Plan de prise



La dose est strictement personnelle. La posologie habituelle est de 40 mg une fois par jour. Cependant le traitement pourra être adapté selon votre tolérance au traitement en ne dépassant pas 50 mg par jour.

Aucune nourriture ne doit être prise 3 heures avant et au moins 1 heure après la prise de ce médicament.



Conservez hors de portée des enfants.

A conserver dans le conditionnement primaire d'origine, à l'abri de l'humidité, à une température ne dépassant pas 30°C



Contactez rapidement votre médecin en cas de:

- Toux ou essoufflement
- Aggravation d'une éruption cutanée (bulles sur la peau)
- Douleur oculaire, yeux rouges, vision floue, larmoiement, sensibilité à la lumière.

Afatinib GIOTRIF®

Quelques conseils



Le comprimé doit être pris entier avec un grand verre d'eau en dehors des repas.



Si l'administration du comprimé entier n'est pas possible, il peut être dispersé dans environ 100 mL d'eau plate en remuant doucement pendant 15 minutes, sans l'écraser. Buvez la solution. Rincez correctement le verre avec 100 mL d'eau et buvez de nouveau.



Se laver soigneusement les mains avant et après chaque manipulation des comprimés.

Il est conseillé d'uriner en position assise pour éviter une contamination accidentelle



En cas de souillure des draps ou des vêtements (vomissements...), lavez ce linge immédiatement et séparément, en machine à température élevée (60-90°C).



Ne jetez pas les emballages ni les comprimés dans votre poubelle. Rapportez-les à votre pharmacien.



N'arrêtez jamais votre traitement et ne modifiez jamais le rythme d'administration sans avis du prescripteur.



Si vous avez oublié une prise:








- S'il reste plus de 8 heures avant la prochaine prise, prenez le comprimé oublié
- S'il reste moins de 8 heures, ne pas prendre le comprimé oublié et prendre la prochaine prise prescrite.



Ne pas prendre en cas de grossesse ou d'allaitement.

Utilisez une contraception efficace jusqu'à 1 mois après l'arrêt du traitement.

Principaux effets indésirables

	Diarrhées	Évitez le café, les boissons glacées, le lait, les fruits et légumes crus, les céréales, le pain complet et l'alcool. Buvez au moins 2 litres par jour et privilégiez les féculents, les carottes, bananes. En cas de persistance, prévenez votre médecin.
	Nausées vomissements	Buvez entre les repas. Évitez les aliments fris, gras ou épicés. Mangez lentement, faites plusieurs petits repas légers.
	Plaies douloureuses dans la bouche	Évitez les aliments acides, épicés et irritants. Utilisez une brosse à dents souple, un dentifrice doux (sans menthol) et un bain de bouche sans alcool. Humidifiez la bouche avec un vaporisateur. En cas d'apparition de douleurs diffuses dans la bouche ou de brûlure, contactez le médecin.
	Rougeurs de la peau, acné, démangeaisons, assèchement...	Utilisez un savon doux et un agent hydratant. Évitez les expositions au soleil. Si exposition, portez des vêtements protecteurs et utilisez une crème solaire d'indice élevé. Informez votre médecin, des traitements médicaux peuvent vous soulager. En cas d'apparition de bulles sur la peau, arrêtez le traitement et contactez votre médecin.
	Inflammation des poumons	Prévenez votre médecin en cas d'essoufflement, toux, fièvre.
	Conjonctivite, sécheresse oculaire	A éviter: atmosphère trop sèche ou enfumée, longues stations devant l'ordinateur... Faites un lavage oculaire au sérum physiologique, instillez des larmes artificielles ou appliquez du gel plusieurs fois par jour. Si surviennent: une vision floue, des douleurs oculaires, les yeux rouges, une sensibilité inhabituelle à la lumière, la sensation que l'œil est gonflé ou des larmoiements, consultez rapidement votre médecin traitant.
	Affection autour des ongles des mains	Consultez votre médecin en cas de rougeurs et gonflements de la zone autour de l'ongle afin de mettre en place un traitement adapté.
	Autres	Saignements de nez fréquents, perte de l'appétit, spasmes musculaires