

Ce médicament peut interagir avec d'autres molécules.

N'oubliez pas de donner la liste complète des médicaments, même ceux vendus sans ordonnance, à base de plantes et les produits naturels à votre médecin.



Ne prenez pas de nouveaux médicaments sans informer votre médecin ou votre pharmacien.



Axitinib INLYTA®

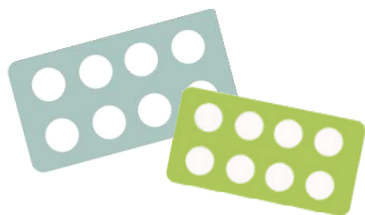
À quoi sert ce médicament ?

Ce médicament est utilisé dans le traitement de certaines formes de cancer du rein.
Ce médicament doit être prescrit par les médecins hospitaliers spécialistes en oncologie médicale ou en cancérologie.
Inlyta® est disponible dans les pharmacies de ville.
Médicament nécessitant une surveillance particulière pendant le traitement

Il est présenté par boîtes de 56 comprimés, sous plaquettes thermoformées de 14.

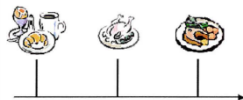
Il existe 4 dosages :

- INLYTA® 1mg
- INLYTA® 3mg
- INLYTA® 5 mg
- INLYTA® 7 mg



Posologie Conseils de prise

Plan de prise



La posologie usuelle est de 5 mg deux fois par jour, mais elle peut varier, selon la tolérance individuelle au traitement, entre 2 et 10 mg deux fois par jour



Conservez hors de portée des enfants.

A conserver à température ambiante.



Contactez rapidement votre médecin en cas :

- d'apparition de selles noires, de saignements du nez et de crachats comportant du sang,
- de gonflement, rougeur, douleur au niveau d'un membre, de difficultés à respirer ou de toux anormale,
- de confusion, de troubles visuels et du comportement,
- de maux de tête inhabituels, de palpitations et de bourdonnements d'oreille.
- douleurs abdominales intenses
- coloration jaune de la peau et du blanc des yeux, urine foncée, confusion et/ou désorientation

Axitinib INLYTA®

Quelques conseils



Prendre les comprimés entiers, avec un grand verre d'eau, 2 fois par jour, à intervalle d'environ 12 heures, au cours ou en dehors des repas



En cas d'intervention chirurgicale programmée, informez le médecin.



Ne pas consommer de pamplemousse ou de jus de pamplemousse pendant le traitement



Se laver soigneusement les mains avant et après chaque manipulation du comprimé.



Ne pas jeter les emballages ni les comprimés dans votre poubelle. Rapportez-les à votre pharmacien.



N'arrêtez jamais votre traitement et ne modifiez jamais le rythme d'administration sans avis du prescripteur.



Si vous avez oublié une prise, ne prenez pas celle manquée, Prenez la dose suivante habituellement prescrite et notez cet oubli sur le carnet de suivi

Il est conseillé d'uriner en position assise.



En cas de souillure des draps ou des vêtements (vomissements...), laver ce linge immédiatement et séparément, en machine à température élevée (60-90°C).



Ne pas prendre en cas de grossesse ou d'allaitement. Une contraception efficace doit être mise en place pendant toute la durée du traitement et jusqu'à une semaine après l'arrêt de celui-ci.

Principaux effets indésirables

	Diarrhées	Évitez le café, les boissons glacées, le lait, les fruits et légumes crus, les céréales, le pain complet et l'alcool. Buvez au moins 2 litres/jour. Privilégiez les féculents, les carottes, les bananes.
	Constipation	Bonne hydratation, alimentation riche en fibres et une activité physique régulière.
	Maux de tête, palpitations	Mesurez régulièrement votre tension. Faites de l'exercice, contrôlez votre poids. Limitez la consommation de sel et d'alcool. Contactez votre médecin.
	Fatigue inhabituelle Céphalées	Exercices légers. Attention à l'alcool. Évitez les médicaments pouvant provoquer étourdissements ou confusion. En cas de fatigue persistante inhabituelle, informez votre médecin. Prudence si conduite de véhicules ou de machines.
	Nausées et vomissements	Buvez entre les repas. Évitez les aliments frits, gras ou épicés. Mangez lentement, faites plusieurs petits repas légers. En cas de vomissements, rincez vous la bouche et attendez 1 à 2 h avant de manger.
	Saignements	Utilisez une brosse à dent souple. Évitez les anti-inflammatoires. Prévenir médecin.
	Picotement, gonflement, rougeur voir douleur de la paume des mains et plante des pieds	Évitez la chaleur. Évitez les vêtements et les chaussures trop serrées. Utilisez un savon doux sans parfum. Évitez les travaux irritants pour les mains. Évitez la station debout et les marches prolongées. Trempez les mains et les pieds dans l'eau fraîche. Appliquez des crèmes hydratantes. Contactez immédiatement votre médecin.
	Douleurs dans la bouche	Évitez les aliments acides, épicés et irritants. Bonne hygiène buccale. Contactez le médecin.
	Eruptions cutanées	Utilisez un savon doux et un agent hydratant. Évitez les expositions au soleil.
	Autres	Myalgie, crampes. Modification du goût, de la voix. Difficultés à respirer, toux

Si vous présentez des effets indésirables non mentionnés, veuillez en informer votre médecin ou pharmacien