

Ce médicament peut interagir avec d'autres molécules.

N'oubliez pas de donner la liste complète des médicaments, même ceux vendus sans ordonnance, à base de plantes et les produits naturels à votre médecin.



Ne prenez pas de nouveaux médicaments sans informer votre médecin ou votre pharmacien.



Céritinib

ZYKADIA®

À quoi sert ce médicament ?

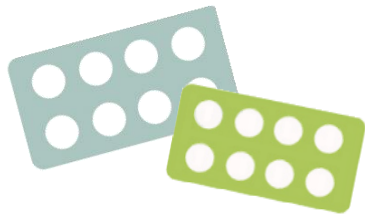
Ce médicament est utilisé dans le traitement de certaines formes de cancer du poumon.

Il est prescrit par un médecin spécialiste en oncologie ou par un médecin compétent en cancérologie.

Il est présenté par boîtes de 90 gélules sous plaquette thermoformée.

Il n'existe qu'un seul dosage:

- ZYKADIA® 150 mg



Posologie Conseils de prise

Plan de prise

La posologie recommandée de Céritinib est de **450 mg, 1 fois par jour**, par voie orale, à la même heure chaque jour avec de la nourriture. La posologie peut être adaptée selon la tolérance au traitement.

Les gélules doivent être avalées entières avec de l'eau et ne doivent pas être mâchées ou écrasées,

Conservez hors de portée des enfants.

A conserver dans l'emballage d'origine, à température ambiante.



Contactez rapidement votre médecin en cas de :

- Troubles respiratoires, dyspnée, toux, fièvre
- Fatigue intense, démangeaisons cutanées, coloration jaune de la peau, urines foncées, douleur du côté droit de l'abdomen.
- Douleur dans la poitrine, modification du rythme cardiaque, étourdissement, évanouissement, vertiges, essoufflement, gonflement des membres inférieurs.

Céritinib ZYKADIA®

Quelques conseils



Les gélules doivent être avalées entières avec de l'eau.



Se laver soigneusement les mains avant et après chaque manipulation des gélules.



Ne pas consommer de préparations (tisanes, infusions...) à base de millepertuis pendant le traitement, ni de pamplemousses ou de jus de pamplemousse.



En cas de souillure des draps ou des vêtements (vomissements...), laver ce linge immédiatement et séparément, en machine à température élevée (60-90°C).



Ne pas jeter les emballages ni les comprimés dans votre poubelle. Rappelez-les à votre pharmacien.



N'arrêtez jamais votre traitement et ne modifiez jamais le rythme d'administration sans avis du prescripteur.



Si vous avez oublié une prise:

Si la prise suivante est prévue dans plus de 12 heures, prendre la dose oubliée dès que possible et poursuivre le traitement selon le schéma posologique habituel ;

Si la prise suivante est prévue dans moins de 12 heures, ne pas prendre la dose oubliée mais poursuivre le traitement selon le schéma posologique habituel.



Ne pas prendre en cas de grossesse et d'allaitement. Une méthode de contraception efficace doit être utilisée pendant le traitement et jusqu'à 3 mois après l'arrêt du traitement.

Principaux effets indésirables

	Diarrhées	<u>A éviter</u> : café, boissons glacées, lait, fruits, légumes crus, céréales, pain complet, alcool. <u>A privilégier</u> : féculents, carottes, bananes Buvez au moins 2 L par jour
	Constipation	Privilégiez une alimentation riche en fibres, une bonne hydratation, et une activité physique régulière.
	Nausées vomissements	Buvez entre les repas. Evitez les aliments frits, gras ou épicés. Mangez lentement, faites plusieurs petits repas légers. En cas de symptômes persistants, prévenez le médecin.
	Affection pulmonaire	Prévenez votre médecin en cas de dyspnée, toux, fièvre. Le médecin pourra décider d'interrompre temporairement le traitement.
	Diminution de l'appétit	Mangez les aliments que vous aimez et prenez régulièrement des petits repas. En cas de perte de poids importante, contactez le médecin. Des compléments alimentaires peuvent vous être prescrits.
	Fatigue	Bonne hygiène de vie, exercices physiques adaptés. En cas de fatigue persistante, prévenez le médecin pour rechercher une anémie.
	Troubles cardiovasculaires	Surveillez régulièrement pendant le traitement la fréquence cardiaque et la pression artérielle. En cas d'arythmie, prévenez le médecin.
	Troubles de la vision	Une vision double, floue, détériorée ou l'apparition de corps flottants peuvent survenir au cours du traitement. Informez votre médecin si les troubles de la vision persistent ou s'aggravent. Un examen ophtalmologique doit être envisagé.

Si ces effets indésirables persistent, prévenez votre médecin.

Si vous présentez des effets indésirables non mentionnés, veuillez en informer votre médecin ou pharmacien