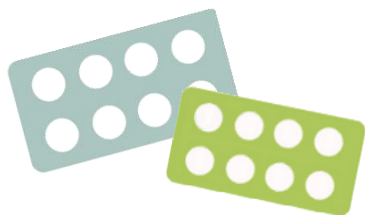


Ce médicament peut interagir avec d'autres molécules.

N'oubliez pas de donner la liste complète des médicaments, même ceux vendus sans ordonnance, à base de plantes et les produits naturels à votre médecin.



Ne prenez pas de nouveaux médicaments sans informer votre médecin ou votre pharmacien.



Cyclophosphamide

ENDOXAN®

À quoi sert ce médicament ?

Ce médicament est utilisé dans le traitement de nombreuses formes de cancers mais aussi à faible dose dans le traitement des polyarthrites rhumatoïdes, granulomatose de Wegener, lupus érythémateux aigu disséminés, néphropathies auto-immunes cortico-résistantes.

Il est prescrit par un médecin hospitalier ou de ville.

Il est disponible en pharmacie de ville.

Il s'agit de comprimés blancs enrobés.

Il est présenté par boîtes de 50, sous plaquettes thermoformées.

Il n'existe qu'un seul dosage :

- ENDOXAN® 50 mg, comprimés enrobés

Posologie Conseils de prise

Plan de prise

La posologie est strictement personnelle et vous sera expliquée par votre médecin. L'administration se fait habituellement par **cycle courts de 1 à 14 jours répétés toutes les 2 à 4 semaines.** (mais un traitement prolongé est également possible à des posologies plus faibles.



Conservez hors de portée des enfants.

A conserver à une température inférieure à 25°C.

Contactez rapidement votre médecin en cas de:

- Signes infectieux (fièvre, toux, frissons...)
- Difficulté à respirer, modification du rythme respiratoire
- Impossibilité d'uriner, douleur intense à la vessie ou présence de sang dans les urines
- Éruption cutanée, apparition de bulles sur la peau

Cyclophosphamide ENDOXAN®

Quelques conseils



L'ENDOXAN se prend généralement en **une prise par jour**. Il doit être administré le **matin à jeun**, avec un verre d'eau. Ne pas broyer les comprimés.



Pendant le traitement, il est important de boire davantage pour maintenir le bon fonctionnement des rein. Une eau alcaline est recommandée.



Se laver soigneusement les mains avant et après chaque manipulation du comprimé.



Ne pas jeter les emballages ni les comprimés dans votre poubelle. Rapportez-les à votre pharmacien.



N'arrêtez jamais votre traitement et ne modifiez jamais le rythme d'administration sans avis du prescripteur.



Si vous avez oublié une prise, ne pas prendre celle manquée, Prenez la dose habituellement prescrite le jour suivant et notez cet oubli sur le carnet de suivi









Il est conseillé d'uriner en position assise.

En cas de souillure des draps ou des vêtements (vomissements...), laver ce linge immédiatement et séparément, en machine à température élevée (60-90°C).



Ne pas prendre en cas de grossesse ou d'allaitement. Une contraception efficace doit être maintenue tout au long du traitement et jusqu'à 6 mois après la fin du traitement chez les hommes et 12 mois chez les femmes.

Principaux effets indésirables

	Nausées et vomissements	Buvez entre les repas. Evitez de manger des aliments frits, gras ou épicés. Mangez lentement et faites plusieurs petits repas légers. En cas de vomissements, rincez-vous la bouche à l'eau froide et attendez 1 à 2 heures avant de manger. Si les symptômes persistent, parlez-en à votre médecin.
	Plaies douloureuses dans la bouche	Evitez les aliments acides, épicés et irritants. Utilisez une brosse à dents souple, un dentifrice doux (sans menthol) et un bain de bouche sans alcool. En cas d'apparition de douleurs diffuses dans la bouche ou de brûlure, contactez le médecin prescripteur
	Diminution des globules blancs et des plaquettes	Limitez les contacts avec les personnes malades. Désinfectez soigneusement toute plaie. Evitez les anti-inflammatoires. Contactez le médecin en cas de signes infectieux : fièvre > 38°C, frissons ou sueurs, toux, brûlures urinaires. En cas de saignements anormaux, contactez le médecin prescripteur. Faites pratiquer les bilans sanguins prescrits par votre médecin.
	Sang dans les urines, difficultés à uriner	Buvez beaucoup d'eau type Vichy Saint Yorre (alcaline) et urinez fréquemment. En cas de douleurs intenses, de difficulté à uriner ou de sang dans les urines, contactez immédiatement votre médecin.
	Chute de cheveux	Réversible à l'arrêt du traitement. Utilisez une brosse molle et un shampoing doux.
	Autre	Modification de la pigmentation des mains, des ongles et de la plante des pieds, vertiges, tremblements... Troubles de la vision, acouphènes

Si vous présentez des effets indésirables non mentionnés, veuillez en informer votre médecin ou pharmacien;