

Ce médicament peut interagir avec d'autres molécules.

N'oubliez pas de donner la liste complète des médicaments, même ceux vendus sans ordonnance, à base de plantes et les produits naturels à votre médecin.



**Ne prenez pas de nouveaux médicaments sans informer votre médecin ou votre pharmacien.**



## Dabrafénib

TAFINLAR®

### À quoi sert ce médicament ?

Ce médicament est utilisé dans le traitement de certaines formes de mélanomes et de cancers bronchique non a petite cellule (CBNPC)

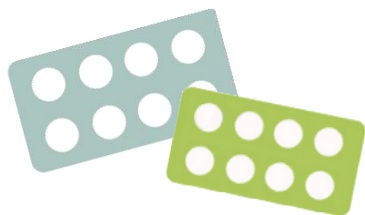
Il est prescrit par un médecin hospitalier spécialiste en oncologie ou par un médecin compétent en cancérologie.

Il est disponible en pharmacie de ville.

Il est présenté en flacon de 120 gélules.

Il existe 2 dosages:

- TAFINLAR® 50 mg
- TAFINLAR® 75 mg



# Posologie Conseils de prise

**Dabrafénib**  
TAFINLAR®

# Principaux effets indésirables

## Plan de prise

La dose recommandée est de **150 mg, deux fois par jour, à 12 heures d'intervalle, en dehors des repas** (1 heure avant ou 2 heures après un repas). Les gélules doivent être prises **tous les jours aux mêmes heures**. Le médecin peut être amené à modifier la posologie en fonction de la tolérance au traitement.



Conservez hors de portée des enfants.

A conserver à température ambiante.

Contactez rapidement votre médecin en cas de:

- Fièvre supérieure ou égale à 38,5°C
- Erythème des pieds ou des mains
- Douleur abdominale inexplicquée
- Symptômes visuels (modification de la vision, photophobie, douleurs oculaires) pouvant faire évoquer une uvéite.

## Quelques conseils



Les gélules sont à avaler entières (ni brisées, ni mâchées) par voie orale, avec un verre d'eau, 1 heure avant ou au moins 2 heures après un repas. Espacez les prises de 12 heures et veillez à prendre votre traitement heure fixe.



Lavez-vous soigneusement les mains avant et après chaque manipulation des gélules.



Ne consommez pas de pamplemousse ou de jus de pamplemousse pendant le traitement.



Il est conseillé d'uriner en position assise pour éviter une contamination accidentelle



En cas de souillure des draps ou des vêtements (vomissements...), lavez ce linge immédiatement et séparément, en machine à température élevée (60-90°C).

**N'arrêtez jamais votre traitement et ne modifiez jamais le rythme d'administration sans avis du prescripteur.**










**En cas d'oubli d'une prise** à l'heure habituelle prenez votre dose habituelle s'il reste plus de **6 heures** avant la prise suivante.



Ne jetez pas les emballages ni les comprimés dans votre poubelle. Rappelez-les à votre pharmacien.



Ne prenez pas TAFINLAR® en cas de grossesse ou d'allaitement. Les femmes en âge de procréer doivent utiliser une contraception efficace pendant le traitement et pendant 4 semaines après l'arrêt du traitement. TAFINLAR® peut diminuer l'efficacité des contraceptifs hormonaux et une méthode alternative de contraception doit être utilisée.

	Diarrhées constipation	<u>Diarrhée</u> : Evitez le café, les boissons glacées, le lait, les fruits et légumes crus, les céréales, le pain complet et l'alcool. Buvez au moins 2 litres par jour et privilégiez les féculents, les carottes, bananes. En cas de persistance, prévenez votre médecin. <u>Constipation</u> : privilégiez une bonne hydratation, une alimentation riche en fibres et une activité physique régulière
	Nausées vomissements	Buvez entre les repas. Evitez les aliments frits, gras ou épicés. Mangez lentement, faites plusieurs petits repas.
	Perte d'appétit	Mangez les aliments que vous aimez et prenez régulièrement des petits repas. En cas de perte de poids, parlez en à votre médecin.
	Picotement, gonflement, rougeur voire douleur de la paume des mains et de la plante des pieds	Evitez le soleil et toute exposition à la chaleur. Evitez les vêtements et les chaussures trop serrées. Utilisez un savon doux sans parfum. Evitez les travaux irritants pour les mains. Trempez les mains et les pieds dans l'eau fraîche, puis séchez sans frotter. Appliquez une crème émolliente. Parlez en à votre médecin.
	Fièvre, fatigue, frissons, maux de tête.	Reposez-vous souvent et faites des exercices légers (marche). Prudence en cas de conduite de véhicule. En cas de fièvre consultez votre médecin.
	Eruption cutanée, alopécie, Photosensibili- té	Utilisez un savon doux et un agent hydratant. Evitez le soleil et toute exposition à la chaleur. Une crème hydratante permet de soulager les symptômes.
	Arthralgie, myalgie	Reposez-vous souvent et faites des exercices légers (marche). Parlez en à votre médecin.
	Uvéite	Prévenez votre médecin en cas de symptômes visuels.

Si vous présentez des effets indésirables non mentionnés, veuillez en informer votre médecin ou pharmacien;