

Ce médicament peut interagir avec d'autres molécules.

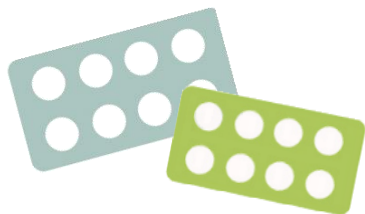
N'oubliez pas de donner la liste complète des médicaments, même ceux vendus sans ordonnance, à base de plantes et les produits naturels à votre médecin.



Ne prenez pas de nouveaux médicaments sans informer votre médecin ou votre pharmacien.

Eviter les médicaments contre les brûlures d'estomac.

En règle générale, ne prenez pas de nouveaux médicaments sans informer votre médecin ou votre pharmacien.



Dasatinib

SPRYCEL®

À quoi sert ce médicament ?

Ce médicament est utilisé dans le traitement de certaines formes de leucémies.

Il est prescrit par un médecin spécialiste en oncologie ou en hématologie ou par un médecin compétent en cancérologie.

Il est disponible en pharmacie de ville.

Il est présenté par boîtes de 30 ou de 60 comprimés blancs à blanc cassé, sous plaquettes unidoses.

Il existe 5 dosages:

- SPRYCEL® 20 mg
- SPRYCEL® 50 mg
- SPRYCEL® 70 mg
- SPRYCEL® 100 mg
- SPRYCEL® 140 mg

Posologie Conseils de prise

Dasatinib
SPRYCEL®

Principaux effets indésirables

Plan de prise

La dose est strictement personnelle.
L'administration se fait en une prise par jour,
pendant un repas ou en dehors



Conservez hors de portée
des enfants.

A conserver à
température ambiante
(moins de 30°C), à l'abri
de la chaleur, de la
lumière et de l'humidité.

Contactez rapidement votre médecin
en cas de:

- Signes infectieux (fièvre, toux, frissons...)
- Apparition de selles noires, de saignements de nez et crachats comportant du sang.
- Difficultés à respirer, toux anormale, essoufflement à l'effort ou douleur thoracique.

Quelques conseils



La prise se fait à l'aide d'un **grand verre d'eau** indifféremment au cours ou en dehors des repas, mais **de manière identique**. Prise le matin et/ou le soir, toujours au même moment. Ne pas broyer ni couper les comprimés, afin de minimiser les risques d'exposition cutanée.

Eviter de manger du **pamplemousse** ou de boire du jus de pamplemousse pendant le traitement.

Se laver soigneusement les mains avant et après chaque manipulation des comprimés.



Il est conseillé d'uriner en **position assise** pour éviter une contamination accidentelle



En cas de souillure des draps ou des vêtements (vomissements...), laver ce linge immédiatement et séparément, en machine à température élevée (60-90°C).



Ne pas jeter les emballages ni les comprimés dans votre poubelle. Rapportez-les à votre pharmacien.



N'arrêtez jamais votre traitement et ne modifiez jamais le rythme d'administration sans avis du prescripteur.



Si vous avez oublié une prise, ne prenez pas la dose oubliée et ne doublez pas la dose suivante. Prenez la dose suivante habituellement prescrite et notez cet oubli dans le carnet de suivi.



Le dasatinib **ne doit pas être utilisé durant la grossesse** à moins d'une nécessité absolue. En cas d'utilisation pendant la grossesse, la patiente doit être informée du risque potentiel pour le fœtus. L'allaitement doit être interrompu durant le traitement

	Diarrhées	Evitez le café, les boissons glacées, le lait, les fruits et légumes crus, les céréales, le pain complet et l'alcool. Buvez au moins 2 litres par jour et privilégiez les féculents, les carottes, bananes. En cas de persistance, prévenez votre médecin.
	Nausées vomissements	Buvez entre les repas. Evitez les aliments frits, gras ou épicés. Mangez lentement, faites plusieurs petits repas. En cas de vomissements, rincez-vous la bouche à l'eau froide et attendez 1 à 2 heures avant de manger. En cas de symptômes persistants prévenez votre médecin.
	Diminution des globules blancs	Limitez les contacts avec les personnes malades. Désinfectez soigneusement toute plaie. Faites pratiquer les bilans sanguins prescrits par votre médecin. Prenez votre température avant chaque prise. Contactez le médecin en cas de signes infectieux.
	Diminution des plaquettes	Utilisez une brosse à dent souple. Evitez les anti-inflammatoires. En cas de saignement important, contactez le médecin prescripteur
	Rétention hydrique	Elevez vos pieds quand vous êtes assis. Maintenez une alimentation à faible teneur en sel. Surveillez le poids. Si prise de poids rapide et inattendue, contactez le médecin.
	Difficultés à respirer	Prévenez immédiatement votre médecin.
	Eruption cutanée, photosensibilité	Utilisez un savon doux et un agent hydratant. Evitez l'exposition au soleil. Protection solaire totale. Informez votre médecin.
	Arthralgies, myalgies	Evitez les gestes répétitif. Paracétamol si besoin. Prévenez votre médecin si persistance.
	Etourdissements	Attention lors de la conduite de véhicules ou de l'utilisation de machines.

Si vous présentez des effets indésirables non mentionnés, veuillez en informer votre médecin ou pharmacien