

Ce médicament peut interagir avec d'autres molécules.

N'oubliez pas de donner la liste complète des médicaments, même ceux vendus sans ordonnance, à base de plantes et les produits naturels à votre médecin.



Ne prenez pas de nouveaux médicaments sans informer votre médecin ou votre pharmacien.



Enzalutamide

XTANDI®

À quoi sert ce médicament ?

Ce médicament est utilisé dans le traitement de certaines formes de cancers de la prostate.

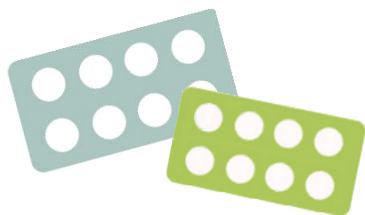
Il est prescrit par un médecin spécialiste en oncologie ou par un médecin compétent en cancérologie.

Il est disponible en pharmacie de ville.

Il est présenté par boîtes de 112 comprimés, sous plaquettes thermoformées de 28 comprimés .

Il n'existe qu'un seul dosage:

- XTANDI® 40 mg



Posologie Conseils de prise

Plan de prise

La dose est strictement personnelle et vous sera expliquée par votre médecin.

La posologie usuelle d'enzalutamide est de 160 mg (4 comprimés de 40 mg) en une prise orale journalière unique, pendant ou en dehors des repas.

Les capsules ne doivent pas être croquées, ni mâchées.



Conservez hors de portée des enfants.

A conserver à température ambiante

Contactez rapidement votre médecin en cas de:

- Convulsions
- Insuffisance cardiaque
- Gonflement des membres
- Prise de poids



En cas de convulsions ou de risque de convulsions :

Arrêtez immédiatement de prendre l'Enzalutamide et consultez immédiatement votre médecin.

Enzalutamide XTANDI®

Quelques conseils



Les capsules de XTANDI® sont à avaler entières, avec un verre d'eau, pendant ou en dehors des repas, de préférence à heure fixe.



Se laver soigneusement les mains avant et après la manipulation des capsules.

Il est conseillé aux hommes d'uriner en position assise pour éviter toute contamination.

En cas de contamination des vêtements ou des draps (vomissements...), les laver immédiatement et séparément en machine, à température élevée



Évitez de consommer des pamplemousses ou du jus de pamplemousse pendant le traitement.



Ne pas jeter les emballages ni les capsules dans votre poubelle. Rapportez-les à votre pharmacien.



N'arrêtez jamais votre traitement et ne modifiez jamais le rythme d'administration sans avis du prescripteur.



Si vous avez oublié une prise, ne doublez pas la dose suivante. Prenez la dose habituellement prescrite le jour suivant et notez cet oubli dans le carnet de suivi. En cas de vomissement après une prise, ne reprenez pas la prise.



Ne prenez pas Xtandi® pendant la grossesse ou l'allaitement. Si vous avez des rapports sexuels avec une femme enceinte ou susceptible de l'être, vous devez utiliser un préservatif ET une autre méthode efficace de contraception, cela pendant le traitement et durant 3 mois après l'arrêt du traitement.

Principaux effets indésirables

	Bouffées de chaleur	Évitez les déclencheurs comme l'alcool, la caféine, le chocolat, les aliments chauds et épicés, le stress et la chaleur. Bien s'hydrater. Restez au frais. Portez des vêtements légers.
	Fatigue	Reposez-vous souvent et faites des exercices légers (marche). Prudence en cas de conduite de véhicule.
	Maux de tête, palpitations	Mesurez régulièrement votre tension. Faites de l'exercice. Limitez votre consommation de sel et d'alcool. Contactez votre médecin si ces signes apparaissent.
	Sécheresse cutanée, prurit	Utilisez un savon doux et un agent hydratant. Évitez les expositions au soleil. Si exposition, portez des vêtements protecteurs et utilisez une crème solaire. Une crème hydratante peut soulager les symptômes.

Si vous présentez des effets indésirables non mentionnés, veuillez en informer votre médecin ou pharmacien.