

Ce médicament peut interagir avec d'autres molécules.

N'oubliez pas de donner la liste complète des médicaments, même ceux vendus sans ordonnance, à base de plantes et les produits naturels à votre médecin.



Ne prenez pas de nouveaux médicaments sans informer votre médecin ou votre pharmacien.



Etoposide

CELLTOP®

À quoi sert ce médicament ?

Ce médicament est utilisé dans le traitement de nombreuses formes de cancers (bronchique, des testicules, du sein, leucémies...).

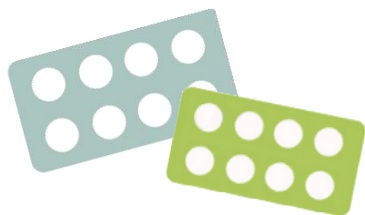
C'est un médicament à prescription hospitalière, réservée aux hématologues, oncologues, ou médecins compétents en cancérologie.

Il est disponible en pharmacie de ville.

Il est présenté par boîtes de 40 ou de 20 capsules, sous plaquettes thermoformées.

Il existe 2 dosages :

- CELLTOP® 25 mg
- CELLTOP® 50 mg



Posologie Conseils de prise

Plan de prise

La dose recommandée est strictement personnelle. Le dose est adaptée selon l'état de la pathologie.



Conservez hors de portée des enfants.

A conserver dans l'emballage d'origine, à une température inférieure à 25°C

Contactez rapidement votre médecin en cas de:

- Signes infectieux (fièvre, toux, frissons,,,))
- Apparition de selles noires, de saignements de nez et de crachats comportant du sang

Etoposide CELLTOP®

Quelques conseils



Les capsules doivent être avalées entières avec un verre d'eau, en 2 à 3 prises par jour, au cours ou en dehors des repas. Elles ne doivent pas être ouvertes, mâchées ou écrasées.



Se laver soigneusement les mains avant et après chaque manipulation des capsules. (si vous avez été en contact direct avec le contenu de la capsule, rincez-vous abondamment à l'eau et prévenez le médecin.



Ne pas jeter les emballages ni les comprimés dans votre poubelle. Rapportez-les à votre pharmacien.



N'arrêtez jamais votre traitement et ne modifiez jamais le rythme d'administration sans avis du prescripteur.



Si vous avez oublié une prise, ne pas prendre celle manquée, Prenez la dose habituellement prescrite et notez cet oubli sur le carnet de suivi.



En cas de souillure des draps ou des vêtements (vomissements...), laver ce linge immédiatement et séparément, en machine à température élevée (60-90°C).







Il est conseillé d'uriner en position assise pour éviter toute contamination accidentelle.



Ne pas prendre en cas de grossesse ou d'allaitement. Utilisez une méthode de contraception efficace.

Principaux effets indésirables

| | | |
|---|------------------------------------|--|
|  | Diminution des globules blancs | Limitez les contacts avec les personnes malades. Désinfectez soigneusement toute plaie. Faites pratiquer les bilans sanguins prescrits par votre médecin. Prenez votre température avant chaque prise. Contactez le médecin en cas de signes infectieux : fièvre > 38°C, frissons ou sueurs, toux, brûlures urinaires. |
|  | Diminution des plaquettes | Utilisez une brosse à dent souple. Evitez les anti-inflammatoires : aspirine, ibuprofène ... En cas de saignement important, contactez le médecin prescripteur. |
|  | Nausées vomissements | <u>A éviter</u> : aliments frits, gras ou épicés En cas de vomissements, rincez-vous la bouche à l'eau froide et attendez 1 à 2 h avant de manger <u>Conseil</u> : Mangez lentement, faites plusieurs petits repas légers et buvez entre les repas |
|  | Plaies douloureuses dans la bouche | Evitez les aliments acides, épicés et irritants. Utilisez une brosse à dents souple, un dentifrice doux (sans menthol) et un bain de bouche sans alcool. Hydratez vous fréquemment. En cas d'apparition de douleurs diffuses dans la bouche ou de brûlure : contactez le médecin prescripteur. |
| | Autre | Perte de cheveux réversible à l'arrêt du traitement |

Si vous présentez des effets indésirables non mentionnés, veuillez en informer votre médecin ou pharmacien;