

Ce médicament peut interagir avec d'autres molécules.

N'oubliez pas de donner la liste complète des médicaments, même ceux vendus sans ordonnance, à base de plantes et les produits naturels à votre médecin.



**Ne prenez pas de nouveaux médicaments sans informer votre médecin ou votre pharmacien.**



## Fludarabine

FLUDARA®

### À quoi sert ce médicament ?

Ce médicament est utilisé dans le traitement de certaines formes de leucémie.

Il est prescrit par un médecin hospitalier spécialiste en oncologie ou en hématologie ou par un médecin interniste.

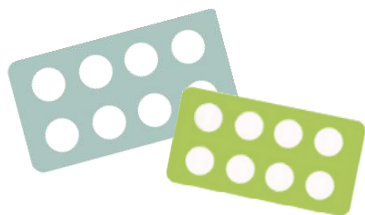
Il est disponible en pharmacie de ville.

Il s'agit de comprimés rose saumon.

Il est présenté par flacon de 15 ou 20 comprimés, sous plaquettes thermoformées de 5.

Il n'existe qu'un seul dosage sous la forme de comprimés :

- FLUDARA® 10 mg



# Posologie Conseils de prise

## Plan de prise

La posologie varie en fonction de l'indication et du stade d'évolution de la pathologie. Elle est strictement personnelle et recommandée à 40 mg/m<sup>2</sup> de surface corporelle /j.

La dose prescrite doit être administrée par voie orale en **cure de 5 jours consécutifs tous les 28 jours.**



Conservez hors de portée des enfants.

A conserver dans son emballage d'origine, à température ambiante, à l'abri de l'humidité.

Contactez rapidement votre médecin en cas de:

- Signes infectieux (fièvre, toux, frissons...)
- Apparition de selles noires, de saignements de nez, et de crachats comportant du sang
- Perte ou modification de la vision
- Difficultés à respirer, toux anormale, gonflement de la poitrine.

# Fludarabine FLUDARA®

## Quelques conseils



Le FLUDARA peut être pris à jeun ou au cours du repas. Les comprimés entiers doivent être avalés avec un grand verre d'eau, sans les mâcher ni les écraser.



Se laver soigneusement les mains avant et après chaque manipulation du comprimé.



Ne pas jeter les emballages ni les comprimés dans votre poubelle. Rapportez-les à votre pharmacien.



**N'arrêtez jamais votre traitement et ne modifiez jamais le rythme d'administration sans avis du prescripteur.**



**Si vous avez oublié une prise**, ne pas prendre celle manquée, Prenez la prochaine dose habituellement prescrite et notez cet oubli sur le carnet de suivi.



En cas de souillure des draps ou des vêtements (vomissements...), laver ce linge immédiatement et séparément, en machine à température élevée (60-90°C).












Il est conseillé d'uriner en position assise pour éviter une contamination accidentelle.



Ne pas prendre de FARESTON® en cas de grossesse ou d'allaitement. Une contraception efficace chez la femme et chez l'homme devra être suivie pendant le traitement et jusqu'à 6 mois après l'arrêt du traitement.

# Principaux effets indésirables

	Diminution des globules blancs	Limitez les contacts avec les personnes malades. Désinfectez soigneusement toute plaie. Prenez votre température avant chaque prise. Contactez le médecin en cas de signes infectieux. Faire pratiquer les bilans sanguins.
	Diminution des plaquettes (saignements)	Utilisez une brosse à dent souple. Evitez les anti-inflammatoires : aspirine, ibuprofène... En cas de saignement important, contacter le médecin prescripteur.
	Diarrhées	<u>A éviter</u> : café, boissons glacées, lait, fruits, légumes crus, céréales, pain complet, alcool. <u>A privilégier</u> : féculents, carottes, bananes Buvez au moins 2 L par jour
	Infection de la bouche	Evitez les aliments acides, épicés et irritants. Maintenir une bonne hygiène buccale. Si apparition de douleurs diffuses dans la bouche ou de brûlure : contactez rapidement le médecin prescripteur.
	Nausées et vomissements	<u>A éviter</u> : aliments frits, gras ou épicés En cas de vomissements, rincez-vous la bouche à l'eau froide et attendez 1 à 2 h avant de manger <u>Conseil</u> : Mangez lentement, faites plusieurs petits repas légers et buvez entre les repas
	Rétention de liquide	Surveillez régulièrement votre poids. En cas de prise de poids rapide et inattendue, avertissez votre médecin.
	Troubles visuels, confusion	Prudence en cas de conduite de véhicule. Prévenez votre médecin dès l'apparition de ces signes.
	Perte de cheveux	Elle est réversible. Utilisez une brosse molle et évitez les décolorations et colorations. Utilisez un shampoing doux.
	Autres	Anémie, perte de l'appétit, toux, fatigue

Si vous présentez des effets indésirables non mentionnés, veuillez en informer votre médecin ou pharmacien.