

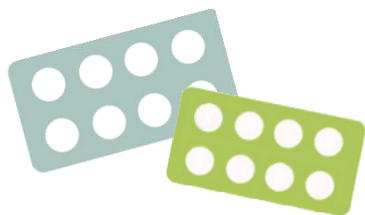
Ce médicament peut interagir avec d'autres molécules.

N'oubliez pas de donner la liste complète des médicaments, même ceux vendus sans ordonnance, à base de plantes et les produits naturels à votre médecin.



Ne prenez pas de nouveaux médicaments sans informer votre médecin ou votre pharmacien.

Évitez de manger du **pamplemousse** ou **boire du jus de pamplemousse** durant le traitement.



Géfitinib

IRESSA®

À quoi sert ce médicament ?

Ce médicament est utilisé dans le traitement de certaines formes de cancer du poumon.

La prescription de ce médicament est réservée aux spécialistes en oncologie ou en hématologie ou aux médecins compétents en cancérologie.

Il est disponible en pharmacie de ville.

Il s'agit de comprimés ronds, de couleur brune.

Il est présenté par boîtes de 30, sous plaquettes thermoformées de 10.

Il n'existe qu'un seul dosage :

- IRESSA® 250 mg

Posologie Conseils de prise

Géfitinib IRESSA®

Principaux effets indésirables

Plan de prise

La posologie est d'un comprimé de 250 mg une fois par jour en continu à la même heure.

N'arrêtez jamais votre traitement et ne modifiez jamais le rythme d'administration sans avis du prescripteur.



Conserver hors de portée des enfants.

A conserver à l'abri de l'humidité.

Contactez rapidement votre médecin en cas de:

- toux, ou difficulté à respirer
- Aggravation d'une éruption cutanée (bulles sur la peau)

Quelques conseils



Le comprimé peut être pris avec ou sans aliment, approximativement à la même heure. Le comprimé peut être avalé avec un peu d'eau ou après dispersion dans de l'eau plate si l'administration des comprimés entiers n'est pas possible. Dans ce cas, le comprimé doit être mis dans un demi-verre d'eau, remuer le verre jusqu'à dissolution complète (cela peut prendre jusqu'à 20 minutes) et boire la dispersion. Rincer correctement le verre avec un demi-verre d'eau qui doit aussi être bu.



Ne pas broyer les comprimés.



Se laver soigneusement les mains avant et après chaque manipulation du comprimé.



Si vous avez oublié une prise, notez cet oubli dans le carnet de suivi. La dose oubliée doit être prise aussitôt. S'il reste **moins de 12 heures** avant la prise de la prochaine dose, **ne prenez pas la dose oubliée.**



Ne jetez pas les emballages ni les comprimés dans votre poubelle. Rappelez-les à votre pharmacien.









En cas de souillure des draps ou des vêtements (vomissements...), lavez ce linge immédiatement et séparément, en machine à température élevée (60-90°C).



Il est conseillé aux hommes d'uriner en position assise pour éviter une contamination accidentelle.



Ne pas prendre en cas de grossesse ou d'allaitement. Ne pas tomber enceinte pendant le traitement.

	Diarrhée	<u>A éviter</u> : café, boissons glacées, lait, fruits, légumes crus, céréales, pain complet, alcool. <u>A privilégier</u> : féculents, carottes, bananes Buvez au moins 2 L par jour
	Nausées Vomissements	<u>A éviter</u> : aliments frits, gras ou épicés En cas de vomissements, rincez-vous la bouche à l'eau froide et attendez 1 à 2 h avant de manger <u>Conseil</u> : Mangez lentement, faites plusieurs petits repas légers et buvez entre les repas
	Plaies dans la bouche	<u>A éviter</u> : aliments acides, épicés et irritants. <u>Conseil</u> : Utilisez une brosse à dents souple, un dentifrice doux (sans menthol) et un bain de bouche sans alcool. Humidifiez la bouche avec un vaporisateur.
	Rougeur de la peau, acné, démangeaisons, assèchement	L'apparition d'acné et l'éruption cutanée peuvent être prédictives de l'efficacité du traitement. Informez votre médecin, des traitements médicaux peuvent vous soulager. En cas d'apparition de bulles sur la peau, arrêter le traitement et contactez votre médecin.
	Conjonctivite, sécheresse oculaire	Évitez les situations qui provoquent l'accentuation des symptômes : une atmosphère trop sèche ou enfumée ou de longues stations devant l'ordinateur, Faites un lavage oculaire au sérum physiologique. Instillez des larmes artificielles ou de gel plusieurs fois par jour.
	Difficultés à respirer, toux, fièvre, douleur thoracique	Évitez le contact avec des personnes malades. Contactez rapidement votre médecin si ces symptômes surviennent.

Si les effets indésirables persistent, prévenez votre médecin.
Si vous présentez des effets indésirables non mentionnés, veuillez en informer votre médecin ou pharmacien