

Ce médicament peut interagir avec d'autres molécules.

N'oubliez pas de donner la liste complète des médicaments, même ceux vendus sans ordonnance, à base de plantes et les produits naturels à votre médecin.



Ne prenez pas de nouveaux médicaments sans informer votre médecin ou votre pharmacien.



Busulfan

MYLERAN®

À quoi sert ce médicament ?

Ce médicament est utilisé dans le traitement de la leucémie myéloïde chronique. Il est aussi utilisé pour la préparation à la transplantation des cellules souches hématopoïétique.

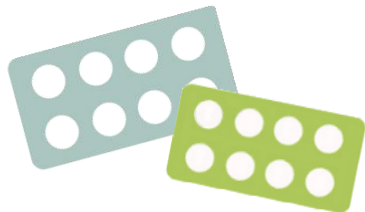
Ce médicament doit être prescrit par un médecin hospitalier et son renouvellement est réservé aux hématologues, oncologues et médecins compétents en cancérologie.

Il est disponible en pharmacie de ville.

Il est présenté en flacon de 25 comprimés pelliculés blancs.

Il n'existe qu'un seul dosage:

- MYLERAN® 2 mg

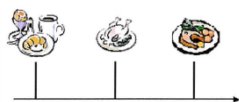


Posologie Conseils de prise

Busulfan
MYLERAN®

Principaux effets indésirables

Plan de prise



La dose est strictement personnelle. Elle dépend de la pathologie et de son stade d'évolution



Conservez hors de portée des enfants.

A conserver à température ne dépassant pas 25°C durant 36 mois

Quelques conseils



Le MYLERAN® se prend avec un grand verre d'eau, en une prise par jour, au cours ou en dehors d'un repas.
Ne pas broyer les comprimés.



Se laver soigneusement les mains avant et après chaque manipulation des comprimés.



Il est conseillé d'uriner en position assise pour éviter une contamination accidentelle

En cas de souillure des draps ou des vêtements (vomissements...), laver ce linge immédiatement et séparément, en machine à température élevée (60-90°C).



Ne pas jeter les emballages ni les comprimés dans votre poubelle. Rapportez-les à votre pharmacien.



N'arrêtez jamais votre traitement et ne modifiez jamais le rythme d'administration sans avis du prescripteur.









Si vous avez oublié une prise, ne prenez pas la dose oubliée et ne doublez pas la dose suivante. Prenez la dose habituellement prescrite le jour suivant et notez cet oubli dans le carnet de suivi.



Ne pas prendre en cas de grossesse ou d'allaitement, car il est déconseillé. Utiliser une méthode de contraception efficace pendant le traitement et durant les deux semaines suivant son arrêt.

Contactez rapidement votre médecin en cas de:

- Signes infectieux (fièvre, toux, frissons...)
- Apparition de selles noires, de saignements de nez et de crachats comportant du sang
- Difficultés à respirer ou toux anormale

	Diminution des globules blancs	Évitez les contacts avec les personnes malades. Prenez votre température avant chaque prise. En cas de signes infectieux (fièvre, frissons) ou de symptômes évocateurs d'infections, prévenir le médecin. Faire pratiquer les bilans sanguins prescrits par votre médecin.
	Diminution des plaquettes	Utilisez une brosse à dent souple. Évitez les anti-inflammatoires. En cas de saignements importants, contactez le médecin.
	Nausées vomissements	Boire entre les repas. Évitez les aliments frits, gras ou épicés. Mangez lentement, faites plusieurs petits repas légers. En cas de vomissements, rincez-vous la bouche à l'eau froide et attendez 1 à 2 heures avant de manger. Si besoin, mise en place d'un traitement symptomatique.
	Diarrhée	Évitez le café, les boissons glacées, le lait, les fruits et légumes crus, les céréales, le pain complet et l'alcool. Boire au moins 2 litres par jour et privilégiez les féculents, les carottes, bananes.
	Ulcération de la bouche	Évitez les aliments acides, épicés et irritants. En cas d'apparition de douleurs diffuses dans la bouche ou de brûlure, contactez le médecin.
	Insomnies, fatigue, vertiges, confusion	Reposez-vous souvent. Des exercices légers (marche) peuvent être utiles. Prudence en cas de conduite de véhicule.
	Autres	Perte de cheveux et modification de la couleur de la peau.

Si ces effets indésirables persistent, prévenez votre médecin.

Si vous présentez des effets indésirables non mentionnés, veuillez en informer votre médecin ou pharmacien;