

Ce médicament peut interagir avec d'autres molécules.

N'oubliez pas de donner la liste complète des médicaments, même ceux vendus sans ordonnance, à base de plantes et les produits naturels à votre médecin.



Ne prenez pas de nouveaux médicaments sans informer votre médecin ou votre pharmacien.



Melphalan

ALKERAN®

À quoi sert ce médicament ?

Ce médicament est utilisé dans le traitement de certaines formes de myélome multiple, d'adénocarcinome ovarien et de carcinome du sein.

Il est prescrit par un médecin hospitalier ou de ville.

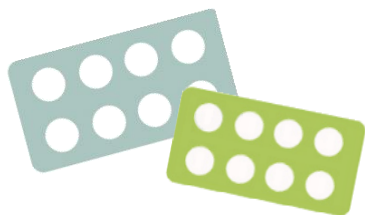
Il est disponible en pharmacie de ville.

Il s'agit d'un flacon muni d'une sécurité enfant de contenant 50 comprimés blancs.

Il n'existe qu'un seul dosage:

- ALKERAN® 2mg

Les comprimés doivent être conservés au **réfrigérateur**.



Posologie Conseils de prise

Melphalan
ALKERAN®

Principaux effets indésirables

Plan de prise

La dose recommandée est strictement personnelle. Elle est adaptée à votre pathologie.

L'ALKELAN® se prend de préférence 15 à 30 minutes avant les repas.



Conservez hors de portée des enfants.

Conserver entre +2°C et +8°C (au réfrigérateur),

Ne pas congeler

Contactez rapidement votre médecin en cas de:

- Signes infectieux (fièvre, frissons, toux...)
- Apparition de selles noires, de saignements de nez et de crachats comportant du sang
- Difficultés à respirer ou toux anormale

Quelques conseils



Faites pratiquer les bilans sanguins prescrits par votre médecin



Se laver soigneusement les mains avant et après chaque manipulation du comprimé. Il est recommandé de manipuler les comprimés avec des gants



Ne pas jeter les emballages ni les comprimés dans votre poubelle. Rapportez-les à votre pharmacien.



Il est conseillé d'uriner en position assise pour éviter la contamination accidentelle



N'arrêtez jamais votre traitement et ne modifiez jamais le rythme d'administration sans avis du prescripteur.



Il ne doit pas être pris pendant la période où vous recevez de la radiothérapie (rayons).









Si vous avez oublié une prise, ne prenez pas celle manquée. Prenez la dose suivante habituellement prescrite et notez cet oubli dans le carnet de suivi.



En cas de souillure des draps ou des vêtements (vomissements...), lavez immédiatement le linge et séparément, en machine à 60-90°C



Ne pas prendre en cas de grossesse ou d'allaitement. Son utilisation chez la femme en âge de procréer devra être accompagnée de mesures contraceptives adaptées.

	Diminution des globules blancs	Limitez les contacts avec les personnes malades, Désinfectez soigneusement toute plaie, Prenez votre température avant chaque prise et contactez votre médecin en cas de signes infectieux.
	Diminution des plaquettes	Utilisez une brosse à dent souple, et évitez les anti-inflammatoires. En cas de saignements importants, contactez votre médecin.
	Eruption cutanée, démangeaisons	Utiliser un savon doux et un agent hydratant, Evitez les expositions au soleil, En cas de symptômes persistants, contacter le médecin prescripteur,
	Nausées et vomissements	<u>A éviter</u> : aliments frits, gras ou épicés En cas de vomissements, rincez-vous la bouche à l'eau froide et attendez 1 à 2 h avant de manger. <u>Conseil</u> : Mangez lentement, faites plusieurs petits repas légers et buvez entre les repas
	Diarrhées	<u>A éviter</u> : café, boissons glacées, lait, fruits, légumes crus, céréales, pain complet, alcool. <u>A privilégier</u> : féculents, carottes, bananes Buvez au moins 2 L par jour
	Plaies douloureuses dans la bouche	Evitez les aliments acides, épicés, irritants. Utilisez une brosse à dent souple et un dentifrice doux (sans menthol), Utilisez des bains de bouche sans alcool, Humidifiez la bouche avec un vaporisateur. En cas de douleur diffuses ou de brûlures dans la bouche, parlez-en à votre médecin