

Ce médicament peut interagir avec d'autres molécules.

N'oubliez pas de donner la liste complète des médicaments, même ceux vendus sans ordonnance, à base de plantes et les produits naturels à votre médecin.



Ne prenez pas de nouveaux médicaments sans informer votre médecin ou votre pharmacien.



Mercaptopurine

PURINETHOL®

À quoi sert ce médicament ?

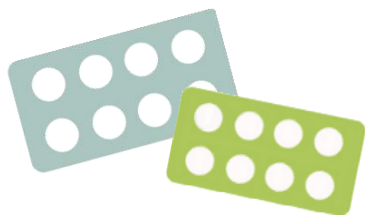
Ce médicament est utilisé dans le traitement de certaines formes de leucémies.

Il est prescrit par un médecin hospitalier ou de ville.
Il est disponible en pharmacie de ville.

Il est présenté en flacon de 25 comprimés jaune pâle.

Il n'existe qu'un seul dosage:

- PURINETHOL® 50 mg



Posologie Conseils de prise

Plan de prise

La dose est établie en fonction de votre surface corporelle et de votre tolérance à ce médicament. La dose est donc strictement personnelle et vous sera donnée par votre médecin.



Conservez hors de portée des enfants.

A conserver à l'abri de la lumière et de l'humidité.

Le flacon est muni d'un bouchon de sécurité.

Contactez rapidement votre médecin en cas de :

- Signes infectieux (toux, fièvre, frissons...)
- Douleurs abdominales, jaunissement de la peau, urines foncées, démangeaisons
- Coloration noire des selles, saignements de nez, crachats de couleur rouge

Mercaptopurine PURINETHOL®

Quelques conseils



Les comprimés doivent être pris avec un grand verre d'eau, 1h avant ou 3h après un repas ou une consommation de lait. Ne pas écraser les comprimés.



Se laver soigneusement les mains avant et après chaque manipulation des comprimés.



Vous ne devez pas consommer de boissons alcoolisées pendant la prise de PURINETHOL.



Pendant la traitement, boire davantage d'eau pour maintenir le bon fonctionnement du rein. Il est conseillé d'uriner en position assise.



Ne pas jeter les emballages ni les comprimés dans votre poubelle. Rappelez-les à votre pharmacien.



En cas de souillure des draps ou des vêtements (vomissements...), laver ce linge immédiatement et séparément, en machine à température élevée (60-90°C).



N'arrêtez jamais votre traitement et ne modifiez jamais le rythme d'administration sans avis du prescripteur.








Si vous avez oublié une prise, ne prenez pas la dose oubliée et ne doublez pas la dose suivante. Prenez la dose suivante habituellement prescrite et noter cet oubli dans le carnet de suivi.



Ce traitement est déconseillé au cours de la grossesse. Toute conception sous traitement ou dans les six mois qui suivent l'arrêt est déconseillée aux hommes traités. Des mesures contraceptives doivent être prises si l'un des deux partenaires est traité.

Ce traitement est contre-indiqué pendant l'allaitement.

Principaux effets indésirables

	Diminution des globules blancs	Limitez les contacts avec les personnes malades. Désinfectez soigneusement toute plaie. Prenez votre température avant chaque prise. Contactez le médecin en cas de signes infectieux : fièvre > 38°C, frissons ou sueurs, toux, brûlures urinaires. Faites pratiquer les bilans sanguins prescrits par votre médecins.
	Diminution des plaquettes	Utilisez une brosse à dent souple. Evitez les anti-inflammatoire : Ibuprofène, aspirine... En cas de saignements importants, contactez le médecin prescripteur.
	Diarrhées	<u>A éviter</u> : café, boissons glacées, lait, fruits, légumes crus, céréales, pain complet, alcool. <u>A privilégier</u> : féculents, carottes, bananes Buvez au moins 2 L par jour
	Nausées vomissements	<u>A éviter</u> : aliments frits, gras ou épicés En cas de vomissements, rincez-vous la bouche à l'eau froide et attendez 1 à 2 h avant de manger <u>Conseil</u> : Mangez lentement, faites plusieurs petits repas légers et buvez entre les repas
	Plaies douloureuses dans la bouche	Evitez les aliments acides, épicés et irritants. Utilisez une brosse à dents souple, un dentifrice doux (sans menthol) et un bain de bouche sans alcool. Humidifiez la bouche avec un vaporisateur. En cas d'apparition de douleurs diffuses dans la bouche ou de brûlure, contactez le médecin.

Si ces effets indésirables persistent, prévenez votre médecin.

Si vous présentez des **effets indésirables non mentionnés**, veuillez en **informer votre médecin ou pharmacien**;