

Ce médicament peut interagir avec d'autres molécules.

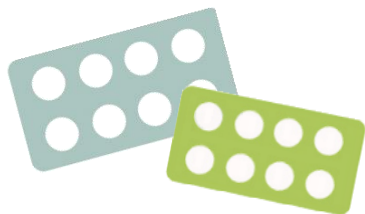
N'oubliez pas de donner la liste complète des médicaments, même ceux vendus sans ordonnance, à base de plantes et les produits naturels à votre médecin.



Ne prenez pas de nouveaux médicaments sans informer votre médecin ou votre pharmacien.

Ne prenez pas de Millepertuis sous toutes ses formes.

En règle générale, ne prenez pas de nouveaux médicaments sans informer votre médecin ou votre pharmacien.



Palbociclib

IBRANCE®

À quoi sert ce médicament ?

Ce médicament est utilisé dans le traitement de certaines formes de cancer du sein.

Il est prescrit par un médecin spécialiste en oncologie ou par un médecin compétent en cancérologie.

Il est disponible en pharmacie de ville

Il est présenté par boîtes de 21 gélules, sous plaquettes thermoformées.

Il existe 3 dosage :

- IBRANCE 75 mg
- IBRANCE 100 mg
- IBRANCE 125 mg

Posologie Conseils de prise

Plan de prise

La posologie usuelle est de 125mg/jour en une prise orale journalière unique, à heure fixe, avec de la nourriture, de préférence au cours d'un repas, pendant 21 jours consécutifs, suivis de 7 jours sans traitement, constituant un cycle complet de 28 jours.



Conservez hors de portée des enfants.

A conserver à température ambiante.



Contactez rapidement votre médecin en cas de :

- Signes d'infection : fièvre, frissons, toux
- Signes d'anémie : essoufflement, vertiges,
- Saignements ou tendance à faire des hématomes.

Palbociclib IBRANCE®

Quelques conseils



Les gélules doivent être avalées entières avec un verre d'eau, en une prise journalière, avec de la nourriture, de préférence au cours d'un repas.

Attention au rythme d'administration :

- J1 à J21 : prise de traitement
- J22 à J28 : pas prise de traitement



N'arrêtez jamais votre traitement et ne modifiez jamais le rythme d'administration sans avis du prescripteur.



Si vous avez oublié une prise, ne pas prendre celle manquée. Prenez la prochaine dose habituellement prescrite.



Se laver soigneusement les mains avant et après chaque manipulation du comprimé.



Ne pas consommer de pamplemousse ni boire de jus de pamplemousse pendant le traitement.





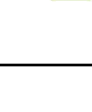



Ne pas jeter les emballages ni les comprimés dans votre poubelle. Rapportez-les à votre pharmacien.



Ne pas prendre en cas de grossesse ou d'allaitement. Une méthode efficace de contraception doit être instaurée pendant toute la durée du traitement et être poursuivie pendant au moins 3 semaines après l'arrêt du traitement pour les femmes et 14 semaines après l'arrêt du traitement pour les hommes.

Principaux effets indésirables

	Diminution des globules blancs, signes d'infection	Limitez vos contacts avec les personnes malades. Faites pratiquer les bilans sanguins. Prenez votre température régulièrement. Contactez le médecin en cas de signes infectieux.
	Diminution des plaquettes	Utilisez une brosse à dent souple. Evitez les anti-inflammatoires. En cas de saignement inhabituel, contactez votre médecin.
	Perte de cheveux, Eruption cutanée, Sécheresse de la peau	Utilisez un savon doux et un agent hydratant. Evitez les expositions prolongées au soleil et utilisez une protection solaire (chapeau, écran total) En cas de symptômes persistants ou gênants, prévenez votre médecin.
	Diarrhées	Evitez certains aliments tels que le café, les boissons glacées, le lait, les céréales, le pain complet, les fruits et légumes crus et l'alcool. Buvez au moins 2 litres par jour et privilégiez les féculents, les carottes cuites, et les bananes. Si les symptômes persistent, prévenez votre médecin.
	Nausées, vomissements, perte d'appétit, dysgueusie	Buvez entre les repas. Evitez les aliments frits, gras ou épicés. Mangez lentement. Faites plusieurs petits repas légers. Ne pas reprendre la prise ou doubler la suivante en cas de vomissements. En cas de symptômes persistants prévenez votre médecin.
	Plaies douloureuses dans le bouche	Evitez les aliments épicés, chauds et acides. Utilisez une brosse à dents souple, un dentifrice sans menthol et un bain de bouche sans alcool. Humidifiez la bouche avec un vaporisateur. En cas de fièvre associée, de difficulté à s'alimenter, d'apparition de douleurs diffuses dans la bouche ou de brûlure : prévenez votre médecin.

Si vous présentez d'autres effets indésirables, veuillez en informer votre médecin ou pharmacien.