

Ce médicament peut interagir avec d'autres molécules.

N'oubliez pas de donner la liste complète des médicaments, même ceux vendus sans ordonnance, à base de plantes et les produits naturels à votre médecin.



Ne prenez pas de nouveaux médicaments sans informer votre médecin ou votre pharmacien.



Pazopanib

VOTRIENT®

À quoi sert ce médicament ?

Ce médicament est utilisé dans le traitement de certaines formes de cancer du rein ou de sarcome des tissus mous.

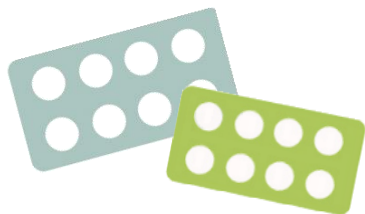
Il est prescrit par un médecin spécialiste en oncologie ou en hématologie ou par un médecin compétent en cancérologie.

Il est disponible en pharmacie de ville.

Il est présenté en flacon de 30 ou 60 comprimés pelliculés.

Il existe 2 dosages:

- VOTRIENT® 200 mg
- VOTRIENT® 400 mg



Posologie Conseils de prise

Plan de prise

La posologie usuelle est de **800 mg une fois par jour**. Elle pourra être ajustée par palier de 200 mg en fonction de la tolérance individuelle au traitement. La posologie ne devra pas excéder 800 mg.



Conservez hors de portée des enfants.

A conserver à température ambiante.

Contactez rapidement votre médecin en cas de:

- apparition de selles noires ou de sang dans les selles, saignements du nez et de crachats comportant du sang
- gonflement, rougeur, douleur au niveau d'un membre, difficulté à respirer ou de toux anormale
- confusion, troubles visuels et du comportement
- maux de tête inhabituels, palpitations et bourdonnements d'oreille
- coloration jaunâtre de la peau et du blanc des yeux, urines foncées
- douleur thoracique oppressante et angoissante pouvant migrer vers le bras gauche et/ou la mâchoire
- apparition d'une difficulté à bouger un membre ou deux membres du même côté et/ou un côté du visage, des difficultés à articuler ou à trouver ses mots, la perte de vision d'un seul œil, des sensations de fourmillements, d'engourdissement sur un seul côté du corps, des vertiges.

Pazopanib VOTRIENT®

Quelques conseils



Les comprimés se prennent entiers, avec un grand verre d'eau, au moins une heure avant ou deux heures après un repas.



Se laver soigneusement les mains avant et après chaque manipulation des comprimés.



Evitez de consommer des pamplemousses ou du jus de pamplemousse ou des tisanes au millepertuis durant votre traitement.



Le Votrient® peut altérer la cicatrisation des plaies. En cas d'intervention chirurgicale programmée, il est recommandé d'interrompre votre traitement 7 jours avant.



Il est conseillé d'uriner en position assise. En cas de souillure des draps ou des vêtements, laver ce linge immédiatement et séparément, en machine à température élevée (60-90°C).



Ne pas jeter les emballages ni les comprimés dans votre poubelle. Rapportez-les à votre pharmacien.



N'arrêtez jamais votre traitement et ne modifiez jamais le rythme d'administration sans avis du prescripteur.











En cas d'oubli de prise ou de vomissement, ne prenez pas la dose oubliée et ne doublez pas la dose suivante. Prenez la dose suivante au moment habituel.



Ne pas prendre en cas de grossesse et d'allaitement. Chez toute femme susceptible de procréer, une méthode de contraception efficace doit être mise en place pendant toute la durée du traitement et jusqu'à au moins 2 semaines après l'arrêt du traitement. En cas de grossesse, la patiente doit être informée des risques potentiels pour le fœtus.

Principaux effets indésirables

| | | |
|---|---|---|
|  | Diarrhées | Evitez le café, les boissons glacées, le lait, les fruits et légumes crus, les céréales, le pain complet et l'alcool. Buvez au moins 2L/jour et privilégiez les féculents, les carottes, bananes. |
|  | Nausées vomissements | Buvez entre les repas. Evitez les aliments frits, gras ou épicés. Mangez lentement, faites plusieurs petits repas légers. En cas de vomissements, rincez-vous la bouche à l'eau froide et attendez 1 à 2 heures avant de manger. Si symptômes persistants, prévenir le médecin. |
|  | Inflammation dans la bouche | Evitez les aliments acides, épicés et irritants. Bonne hygiène buccale. Contactez le médecin. |
|  | Perte d'appétit | Prenez régulièrement des petits repas. En cas de perte de poids, médecin. |
|  | Palpitations, bourdonnements d'oreille, bouffées de chaleur | Mesurez régulièrement votre tension. Faites de l'exercice, contrôlez votre poids. Limitez la consommation de sel et d'alcool. Contactez votre médecin si ces signes surviennent. Un traitement par antihypertenseur si besoin. |
|  | Baisse des globules blancs et des plaquettes | Limitez les contacts avec les personnes malades. Désinfectez soigneusement toute plaie. Utilisez une brosse à dent souple. Evitez les anti-inflammatoires. |
|  | Fatigue inhabituelle, maux de tête | Repos et exercices légers. En cas de fatigue persistante inhabituelle ainsi que de violents maux de tête, informez votre médecin. Prudence en cas de conduite. |
|  | Picotement, gonflement, rougeur voire douleur de la paume des mains et de la plante des pieds | Evitez le soleil et toute exposition à la chaleur, les vêtements et les chaussures trop serrées, les travaux irritants pour les mains, la station debout et les marches prolongées. Contactez immédiatement votre médecin. Trempez les mains et les pieds dans l'eau fraîche. Crèmes hydratantes sur les zones atteintes (voir avec votre médecin). |
| | Autres | Modification de la couleur des cheveux, dépigmentation de la peau, altération du goût |