

Ce médicament peut interagir avec d'autres molécules.

N'oubliez pas de donner la liste complète des médicaments, même ceux vendus sans ordonnance, à base de plantes et les produits naturels à votre médecin.



Ne prenez pas de nouveaux médicaments sans informer votre médecin ou votre pharmacien.



Procarbazine

NATULAN®

À quoi sert ce médicament ?

Ce médicament est utilisé dans le traitement de

- Maladie de hodgkin (protocole MOPP)
- Lymphomes non hodgkiniens, formes ganglionnaires et viscérales
- Cancers du poumon à petites cellules
- Tumeurs cérébrales.

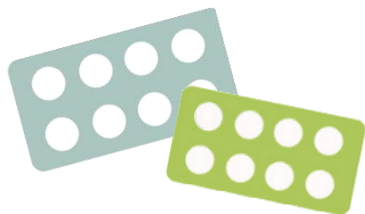
Il est prescrit par un médecin hospitalier ou de ville

Il est disponible en pharmacie de ville, sur ordonnance.

Il s'agit de gélules jaunes, présentés en flacon de 50 gélules.

Il n'existe qu'un seul dosage :

- NATULAN® 50mg



Posologie Conseils de prise

Plan de prise

La posologie est strictement personnelle et vous sera expliquée par votre médecin



Conservez hors de portée des enfants.

A conserver à température ambiante (<30°C)

Contactez rapidement votre médecin en cas de :

- Signes infectieux (fièvre, toux, frissons...)
- Apparition de selles noires, de saignements de nez et de crachats comportant du sang
- Éruption cutanée importante (bulles sur la peau)
- Difficultés à respirer, essoufflements et toux
- Confusion, vertiges et agitation

Si vous présentez des effets indésirables non mentionnés, veuillez en informer votre médecin ou pharmacien;

Procarbazine NATULAN®

Quelques conseils



Le NATULAN® se prend indifféremment au cours ou en dehors des repas, avec un grand verre d'eau. Les gélules ne doivent être ni ouvertes, ni mâchées.



Se laver soigneusement les mains avant et après chaque manipulation des gélules.



Ne pas jeter les emballages ni les comprimés dans votre poubelle. Rapportez-les à votre pharmacien.



N'arrêtez jamais votre traitement et ne modifiez jamais le rythme d'administration sans avis du prescripteur.



Si vous avez oublié une prise, ne pas prendre celle manquée, prenez la dose habituellement prescrite le jour suivant et notez cet oubli sur le carnet de suivi



Ne pas boire d'alcool pendant le traitement. Eviter les aliments riches en histamine (fromages, plats exotiques, abats) en raison du risque de réactions hypertensives graves.



En cas de souillure des draps ou des vêtements (vomissements...), laver ce linge immédiatement et séparément, en machine à température élevée (60-90°C).










Il est conseillé aux hommes d'uriner en position assise.



Ne pas prendre NATULAN® en cas de grossesse et d'allaitement. Pour les femmes en âge de procréer et pour les hommes traités, une méthode de contraception efficace doit être utilisée. Avant tout traitement, il est souhaitable de proposer une évaluation de la fertilité ainsi qu'un recueil de sperme.

Principaux effets indésirables

| | | |
|---|---|---|
|  | Diminution plaquettes, saignement | Utilisez une brosse à dent souple. Evitez les anti-inflammatoires. En cas de saignement important, contactez le médecin prescripteur. |
|  | Diminution des globules blancs | Limitez le contact avec les personnes malades. Désinfectez soigneusement toute plaie. Prenez votre température avant chaque prise. Contactez le médecin en cas de signes infectieux. Faites pratiquer les bilans sanguins prescrits par votre médecin. |
|  | Nausées et vomissements | Buvez entre les repas. Evitez de manger des aliments frits, gras ou épicés. Mangez lentement et faites plusieurs petits repas légers. En cas de vomissements, rincez-vous la bouche à l'eau froide et attendez 1 à 2 heures avant de manger. Si les symptômes persistent, parlez-en à votre médecin |
|  | Diarrhées | Evitez le café, les boissons glacées, le lait, les fruits et légumes crus, les céréales, le pain complet et l'alcool. Buvez au moins 2 litres par jour et privilégiez les féculents, les carottes, bananes. En cas de persistance, prévenez votre médecin. |
|  | Constipation | Privilégiez une bonne hydratation, une alimentation riche en fibres et une activité physique régulière. Buvez au moins 2 litres par jour. En cas de persistance, prévenez votre médecin. |
|  | Plaies douloureuses dans la bouche | Evitez les aliments acides, épicés et irritants. Maintenir une bonne hygiène buccale. En cas d'apparition de douleurs diffuses dans la bouche ou de brûlure : contactez le médecin prescripteur. |
|  | Fatigue, somnolence, vertiges, confusions | Reposez vous souvent. Ne consommez pas d'alcool. Prudence en cas de conduite de véhicules ou d'utilisation de machines. Prévenez votre médecin si ces signes s'aggravent |
| | Autres | Perte de cheveux (réversible à l'arrêt) |