

Ce médicament peut interagir avec d'autres molécules.

N'oubliez pas de donner la liste complète des médicaments, même ceux vendus sans ordonnance, à base de plantes et les produits naturels à votre médecin.



**Ne prenez pas de nouveaux médicaments sans informer votre médecin ou votre pharmacien.**



## Ruxolitinib

JAKAVI®

### À quoi sert ce médicament ?

Ce médicament est utilisé dans le traitement de certaines formes de splénomégalies ou des patients atteints de la maladie de Vaquez

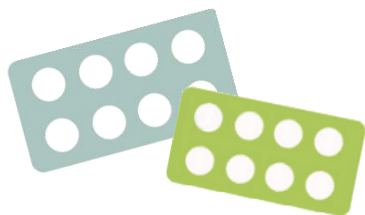
Il est prescrit par un médecin spécialiste en hématologie ou un médecin compétent en maladie du sang.

Il est disponible en pharmacie de ville.

Il est présenté par boîtes de 56 comprimés, sous plaquettes thermoformées.

Il existe 4 dosages :

- JAKAVI® 5 mg
- JAKAVI® 10 mg
- JAKAVI® 15 mg
- JAKAVI® 20 mg



# Posologie Conseils de prise

## Plan de prise

La posologie est strictement personnelle et vous sera expliquée par votre médecin. La dose initiale recommandée varie en fonction de votre taux de plaquettes.

Le traitement peut être poursuivi aussi longtemps que le rapport bénéfice/risque reste positif. En revanche, le traitement doit être arrêté après 6 mois en l'absence de réduction de la taille de la rate ou d'amélioration des symptômes depuis l'instauration du traitement.

Prenez le comprimé **le soir, en fin de repas, avec de l'eau** pour éviter les troubles digestifs.



Conservez hors de portée des enfants.

A conserver à une température ne dépassant pas 30°C

**Contactez rapidement votre médecin** en cas de:

- Signes cognitifs, neurologiques, troubles visuels, hémiparésie, altération de l'état mental, changement de comportement
- Signe d'une infection : fièvre, frissons, sueurs
- saignements

# Ruxolitinib JAKAVI®

## Quelques conseils



Les comprimés sont à avaler entiers (ni écrasés, ni mâchés), avec un grand verre d'eau, chaque jour environ à la même heure, au cours ou en dehors des repas.



Evitez de manger du pamplemousse ou de boire du jus de pamplemousse.



Se laver soigneusement les mains avant et après chaque manipulation du comprimé.



Ne pas jeter les emballages ni les comprimés dans votre poubelle. Rapportez-les à votre pharmacien.



**N'arrêtez jamais votre traitement et ne modifiez jamais le rythme d'administration** sans avis du prescripteur.



Si vous avez oublié une prise, ne pas prendre celle manquée, Prenez la prochaine dose habituellement prescrite et notez cet oubli sur le carnet de suivi.



Il est conseillé d'uriner en position assise pour éviter toute contamination accidentelle.



En cas de souillure des draps ou des vêtements (vomissements...), lavez ce linge immédiatement et séparément, en machine, à température élevée (60-90°C).



Ne pas prendre en cas de grossesse ou d'allaitement. Une méthode de contraception efficace doit être mise en place pendant le traitement. En cas de grossesse, la patiente doit être informée des risques potentiels pour le fœtus.

# Principaux effets indésirables

	Hématologiques (+++): baisse des globules blancs, baisse des plaquettes et anémie	Limitez les contacts avec les personnes malades et désinfectez soigneusement toute plaie. Faites pratiquer les bilans sanguins prescrits par votre médecin. Prenez votre température avant chaque prise. Contactez le médecin en cas de signes infectieux.
		Utilisez une brosse à dent souple. Evitez les anti-inflammatoires. Soyez attentif aux signes évocateurs d'une hémorragie. En cas de saignement important, contactez le médecin prescripteur.
	Etourdissement, maux de tête	Reposez vous régulièrement et ayez une activité physique adaptée. Prudence en cas de conduite de véhicule ou d'utilisation de machines.
	Infections (++) : Zona, tuberculose, infections urinaires	<u>Tuberculose</u> : Informez votre médecin en cas d'antécédents médicaux, de contacts antérieurs avec la tuberculose et/ou de tests de dépistage (radiographie pulmonaire, test tuberculinique, test de détection de la production d'interféron gamma). En cas d'apparition de <u>signes de zona</u> (douleur vive à type de brûlures, éruptions cutanées):contactez le médecin.
	Anomalie de la fonction hépatique et lipidique, gain de poids	Faire pratiquer les bilans sanguins. Vérifier la prise de poids, respectez les conseils diététiques et d'hygiène de vie (ne pas manger trop gras, trop sucré, pratiquer une activité physique régulière et adaptée...)
	Troubles digestifs	<u>Diarrhées</u> : Evitez le café, les boissons glacées, le lait, les fruits et légumes crus et l'alcool. Buvez au moins 2 litres d'eau par jour et privilégiez les féculents.
		<u>Nausées, vomissements</u> : buvez entre les repas, évitez les aliments gras, frits ou épicés, mangez lentement, faites plusieurs petits repas légers.
		<u>Constipation</u> : privilégiez une activité physique régulière et buvez au moins 2 litres d'eau par jour.

Si vous présentez des effets indésirables non mentionnés, veuillez en informer votre médecin ou pharmacien