

Ce médicament peut interagir avec d'autres molécules, notamment avec le pamplemousse et les oranges amères.



N'oubliez pas de donner la liste complète des médicaments, même ceux vendus sans ordonnance, à base de plantes et de produits naturels à votre médecin.



Ne prenez pas de nouveaux médicaments sans informer votre médecin ou votre pharmacien.

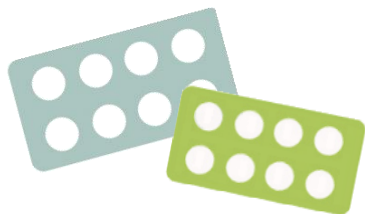


Alectinib

ALECENSA®

À quoi sert ce médicament ?

- Ce médicament est indiqué dans le traitement de certaines formes du cancer du poumon.
- La prescription de ce médicament est réservée aux spécialistes en oncologie ou aux médecins compétents en cancérologie. Il nécessite une prescription hospitalière.
- Il est disponible en ville.
- Les gélules sont blanches et portent la mention « ALE » imprimée sur la coiffe et la mention « 150 mg » imprimée sur le corps. Chaque gélule contient 150 mg d'Alectinib.

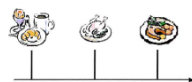


Posologie Conseils de prise

Alectinib
ALECENSA®

Principaux effets indésirables

Plan de prise



- La posologie recommandée est de 600 mg (4 gélules de 150 mg) deux fois par jour **au cours d'un repas** (posologie quotidienne totale de 1200 mg).
- Cette posologie peut être adaptée en fonction de la tolérance du traitement, n'arrêtez jamais votre traitement et ne le modifiez pas sans en parler à votre médecin.



Conserver hors de portée des enfants.

A conserver dans l'emballage extérieur d'origine à l'abri de l'humidité.



Contactez rapidement votre médecin et arrêtez de prendre ce médicament en cas de :

- Troubles du bilan sanguin, hépatique ou rénal
- Troubles cardiaques (ralentissement du rythme cardiaque)
- Troubles de la vision (vision floue, apparition de corps flottants)
- Troubles musculaires (myalgies)

Quelques conseils



Les gélules doivent être avalées entières et ne doivent pas être ouvertes ou dissoutes. Elles doivent être prises **au cours d'un repas**, si possible tous les jours à la même heure.



Se laver soigneusement les mains avant et après chaque manipulation des comprimés.



Ne pas jeter les emballages ni les comprimés dans votre poubelle. Rapportez-les à votre pharmacien. En cas de souillure des draps ou des vêtements (vomissements...), laver ce linge immédiatement et séparément, en machine à température élevée (60-90°C).



N'arrêtez jamais votre traitement et ne modifiez jamais le rythme d'administration sans avis du prescripteur.



En cas d'oubli d'une prise d'ALECENSA®, la dose omise doit être prise immédiatement sauf s'il reste moins de 6 heures avant la prochaine dose. Ne prenez pas deux doses en même temps pour compenser une dose omise.










En cas de vomissement suite à une dose d'ALECENSA®, prenez la prochaine dose telle que planifiée. Informez immédiatement votre médecin si vous avez pris plus de comprimés que la dose prescrite.



Les patientes en âge de procréer recevant ALECENSA® doivent utiliser des méthodes contraceptives hautement efficaces durant le traitement et pendant au moins 3 mois après l'arrêt du traitement. Les patientes, enceintes en cours de traitement par ALECENSA® ou au cours des 3 mois suivant l'arrêt du traitement doivent contacter leur médecin et être informées du risque potentiel pour le fœtus.

L'allaitement ne doit pas être commencé ou continué sous ALECENSA®.

	Troubles hématologiques (anémie)	Faites pratiquer régulièrement les bilans prescrits par votre médecin et reposez-vous.
	Troubles hépatiques (ALAT, ASAT, bilirubine totale) et rénaux	Un contrôle de la fonction hépatique sera réalisé avant de débuter le traitement. Faites pratiquer les bilans sanguins prescrits par votre médecin.
	Troubles cutanés (photosensibilité et éruption cutanée)	Utilisez un savon doux et un agent hydratant. Evitez les expositions au soleil. En cas d'irritation cutanée, informez-en votre médecin, des traitements médicaux peuvent vous soulager.
	Prise de poids et œdèmes Troubles musculaires (myalgies)	Elevez vos pieds quand vous êtes assis. Maintenez une alimentation à faible teneur en sel. Evitez les vêtements serrés. Surveillez votre poids. En cas de prise de poids rapide et inattendue, contactez votre médecin. Faites des exercices légers.
	Troubles gastro-intestinaux (diarrhées, constipation) Nausées et vomissements, dysgueusie.	<u>En cas de diarrhées</u> : évitez le café, les boissons glacées, le lait, les fruits et légumes crus, les céréales, le pain complet et l'alcool. Privilégiez les féculents. <u>En cas de constipation</u> : privilégiez une bonne hydratation, une alimentation riche en fibres et une activité physique régulière. Buvez au moins 2L d'eau par jour. Évitez les aliments frits, gras ou épicés. Mangez lentement. Faites plusieurs petits repas légers.
	Troubles de la vision (vision floue, apparition de corps flottants)	Protéger vos yeux du soleil, évitez de conduire la nuit. Contactez votre médecin en cas de troubles visuels (vision floue, diminution du champ de vision...), un examen ophtalmique pourra vous être prescrit. Evitez de conduire des véhicules.
	Troubles cardiaques (bradycardie) et vertiges	Reposez-vous, privilégiez une bonne hygiène de vie. Contacter le médecin en cas de battements de cœur irréguliers ou de ralentissement du rythme cardiaque. Un examen clinique et un ECG pourront être réalisés.

Si ces effets indésirables persistent, prévenez votre médecin.

Si vous présentez des effets indésirables non mentionnés, veuillez en informer votre médecin ou pharmacien;