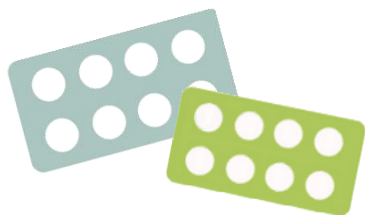


Ce médicament peut interagir avec d'autres molécules.

N'oubliez pas de donner la liste complète des médicaments, même ceux vendus sans ordonnance, à base de plantes et de produits naturels à votre médecin.



Ne prenez pas de nouveaux médicaments sans informer votre médecin ou votre pharmacien.



Binimetinib MEKTOVI®

À quoi sert ce médicament ?

MEKTOVI® est un médicament anticancéreux qui agit en bloquant certaines protéines, diminuant ainsi la progression du cancer.

Il est utilisé dans le traitement de certains mélanomes et est administré en association avec un autre anticancéreux (Encorafénib - Braftovi®).

Il est prescrit par un médecin spécialiste en oncologie ou par un médecin compétent en cancérologie. Il doit être prescrit par un médecin hospitalier.

Il est disponible en pharmacie de ville.

Il est disponible en boîtes de 84, sous plaquettes thermoformées de 12. Cela correspond à 2 semaines de traitement à dose complète

Il existe un dosage:

- MEKTOVI® 15 mg : comprimés pelliculé jaunes

Posologie Conseils de prise

Binimetinib MEKTOVI®

Principaux effets indésirables

Plan de prise



La dose recommandée de Binimetinib est de 45mg deux fois par jour quand il est associé à BRAFTOVI®. Il est recommandé de prendre les comprimés approximativement à la même heure chaque jour, le matin et le soir. Une adaptation de la posologie pourra être faite si le traitement est mal toléré.



Conserver hors de portée des enfants.



A conserver à une température inférieure à 30°C et à l'abri de la lumière



contactez rapidement votre médecin et arrêtez de prendre ce médicament en cas de:

- Faiblesse musculaire, contractions musculaires
- Forts battements du cœur (palpitations)

Quelques conseils



Les comprimés sont à avaler en entier (ne pas les écraser) par voie orale, avec un verre d'eau, lors d'un repas ou non.



Se laver soigneusement les mains avant et après chaque manipulation des comprimés



Ne pas jeter les emballages ni les comprimés dans votre poubelle. Rapportez-les à votre pharmacien.



Ne pas arrêter le traitement et ne pas modifier le rythme d'administration sans avis du prescripteur.



En cas de vomissements après la prise de votre traitement, **ne pas reprendre de dose** et prendre la prise suivante à l'heure habituelle. **En cas d'oubli** d'une prise à l'heure habituelle prenez votre dose habituelle **s'il reste plus de 6 heures avant la prise suivante.**






Si vous avez pris trop de comprimés, ou si une autre personne a pris votre médicament, consultez un médecin ou un hôpital pour savoir comment réagir.



Si vous êtes enceinte, vous ne devez pas utiliser MEKTOVI®.

Si vous êtes en âge de procréer, vous devez utiliser des méthodes de contraception appropriées (par ex. contraception à double barrière telle que le préservatif et le diaphragme) pendant toute la durée du traitement et pendant au moins 3 semaines après la fin du traitement. Vous devez informer votre médecin si vous tombez enceinte.

De même, l'allaitement ne doit pas avoir lieu pendant le traitement.

	Troubles visuels	Si surviennent: une baisse de la vision centrale, une vision trouble ou une perte de la vue, consultez rapidement votre médecin traitant.
	Diarrhées	Évitez le café, les boissons glacées, le lait, les fruits et légumes crus, les céréales, le pain complet et l'alcool. Buvez au moins 2 litres par jour et privilégiez les féculents, les carottes, bananes. En cas de persistance, prévenez votre médecin.
	Nausées vomissements	Buvez entre les repas. Évitez les aliments frais, gras ou épicés. Mangez lentement, faites plusieurs petits repas légers.
	Troubles cardiaques	Si vous ressentez un trouble du rythme, comme des palpitations consultez immédiatement votre médecin.
	Troubles cutanés	Utiliser un savon doux et agent hydratant. Si des troubles ou lésions cutanés apparaissent avertissez votre médecin.
	Douleurs musculaires	En cas de douleurs, faiblesses musculaires consultez rapidement votre médecin.
	Difficultés à respirer	Évitez les contacts avec des personnes malades. Contactez le médecin si ces signes surviennent.

Si ces effets indésirables persistent, prévenez votre médecin. Si vous présentez des effets indésirables non mentionnés, veuillez en informer votre médecin ou pharmacien;