

Fiches de sortie « stomie digestive » à destination du patient

Madame, Monsieur,

Ce document joint à l'ordonnance de sortie vous est destiné.

Il a pour but de vous transmettre diverses **informations concernant la création d'une stomie digestive. Il permet d'optimiser votre prise en charge.**

Sur ce document figurent des informations générales et des données utiles sur les traitements et les dispositifs médicaux prescrits :

Professionnels de santé à contacter en cas de besoin

Dispositifs prescrits

Signes d'alertes et de complications

Quelques conseils pratiques

INFORMATIONS GENERALES SUR LES STOMIES

Systemes d'appareillage

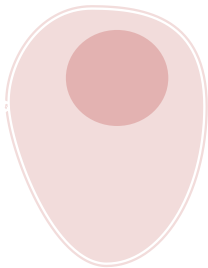
Il existe 2 grands types de système :

- Système 1 pièce (support adhésif et poche solitaires)
- Système 2 pièces (support et poche indépendants)
 - couplage adhésif
 - couplage mécanique

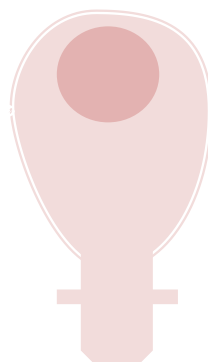
Dans le cas des systèmes 2 pièces, supports et poches ne sont compatibles entre eux uniquement que pour une même marque et pour un même diamètre.

Pour chaque type de système, il existe différents diamètres de supports et types de poches :

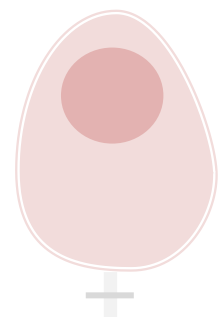
Fermée



Vidable



Vidangeable



Le choix de l'appareillage se fait à l'hôpital entre vous et votre stomathérapeute.

Signes d'alertes et complications possibles



Une stomie « normale » est de couleur **rose, humide, vascularisée, non douloureuse** et qui dépasse légèrement de la surface cutanée.

Certains symptômes doivent vous alerter afin de vous orienter vers une consultation pour prévenir les éventuelles complications.

Ainsi vous trouverez ci-dessous quelques mots clés qui doivent éveiller votre vigilance.

« MA STOMIE EST... »

| | | |
|--|---------------------------------------|---|
| | <p>« BOURSOUFLÉE, GROSSE »</p> | <p>Un œdème apparaît dans les jours suivant l'intervention et disparaît naturellement dans les semaines suivantes. En cas de chaleur, douleur, rougeur, écoulement et fièvre, il peut s'agir d'un abcès.</p> |
| | <p>« RÉTRÉCIE »</p> | <p>Sténose possible due à une désunion ou une désinsertion. Elle peut perturber l'évacuation des selles (selles filiformes et douloureuses et syndrome occlusif).</p> |
| | <p>« UNE PARTIE SORT »</p> | <p>Prolapsus Extériorisation d'une partie du contenu abdominal en cas d'hyper-pression abdominale</p> |
| | <p>« ROUGE, DÉMANGE... »</p> | <p>Irritations cutanées péristomiales Conséquences possibles d'un changement de poches trop fréquent, de fuites en cas de mauvais ajustement du système protecteur ou d'évolution de la morphologie du patient et/ou de la stomie, d'une intolérance à la partie adhésive. <u>Autres</u> : mycoses (favorisées en milieu humide), infections, allergies...</p> |



| | | |
|---|----------------------|---|
|  | <p>« UNE BOULE »</p> | <p>Éventration Relâchement de la paroi abdominale autour de la stomie pouvant compliquer l'appareillage</p> |
|  | <p>« SAIGNE »</p> | <p>Ces saignements retrouvés dans la poche peuvent être dus à la prise de traitements anticoagulants, ou en cas de récurrence de la pathologie</p> |

Quelques conseils pratiques

Lors de votre hospitalisation, l'infirmier(e) stomathérapeute a pu vous transmettre tous les conseils nécessaires afin de vivre au mieux avec votre stomie.

Vous trouverez ainsi ci-dessous quelques moyens de réponses qui pourront s'ajouter à vos connaissances préalables.

➤ **Irritations cutanées péristomiales** : Manifestations fréquentes en cas d'iléostomie.

- 
 - Identifier la cause (problèmes de fuites, produits allergisants...)
 - Nettoyage délicat à l'eau sans frotter (éventuellement avec un savon neutre)
 - Sécher soigneusement la zone péristomiale (ne pas utiliser de coton)
- 
 - Ne pas utiliser de produits irritants, desséchants, désinfectants
 - Ne pas appareiller sur une peau grasse (huile, crème, lait corporel...)

➤ **Troubles digestifs** : ils doivent être traités avec précaution.

Constipation

problématique en cas de colostomie +++

Adaptation du régime alimentaire

Aliments accélérant le transit :
jus de fruits frais (melon,
prunes), pruneaux, eau riche
en magnésium, bouillon de
légumes...

Traitements médicamenteux

Demander conseil à un
professionnel de santé

Diarrhée

En cas d'iléostomie, se manifeste par une
augmentation du volume des selles (elles
sont déjà semi-liquides à liquides en
temps normal)

Adaptation du régime alimentaire

Consommer du riz (eau du
riz), des pâtes, des bananes,
compote de pomme.

Boire 1 L à 1,5L d'eau riche
en minéraux pour prévenir
la déshydratation (VICHY)

Nettoyage soigneux de la
stomie (risque plus
important d'irritations
péristomiales)

Pour toutes situations persistantes plus de 72 heures, s'orienter vers une consultation médicale

Diététique :



Vous n'avez pas à suivre de régime alimentaire particulier, cependant certains aliments sont à utiliser sans excès.

✓ Les règles de base : manger lentement, bien mastiquer, boire régulièrement dans la journée.

Les aliments riches en grains ou pépins (raisin, figes, mûres...) peuvent obstruer la stomie.

✗ Certains aliments augmentent la production de gaz et d'odeurs : haricots, brocolis, bière, oignons, tous les choux, champignons, boissons gazeuses, artichaut, fromages fermentés...

INFORMATIONS UTILES

Fait à : le .. / .. /

Liens utiles

- Infirmier(e) stomathérapeute référent(e) du centre hospitalier :.....
Nom :
Prénom :
N° téléphone :
- Infirmier(e) stomathérapeute de proximité :
Nom :
Prénom :
Téléphone :
Adresse :
- Téléphone du service hospitalier de proximité :
- Médecin traitant :
Docteur :
Téléphone :
- Associations de patients stomisés :

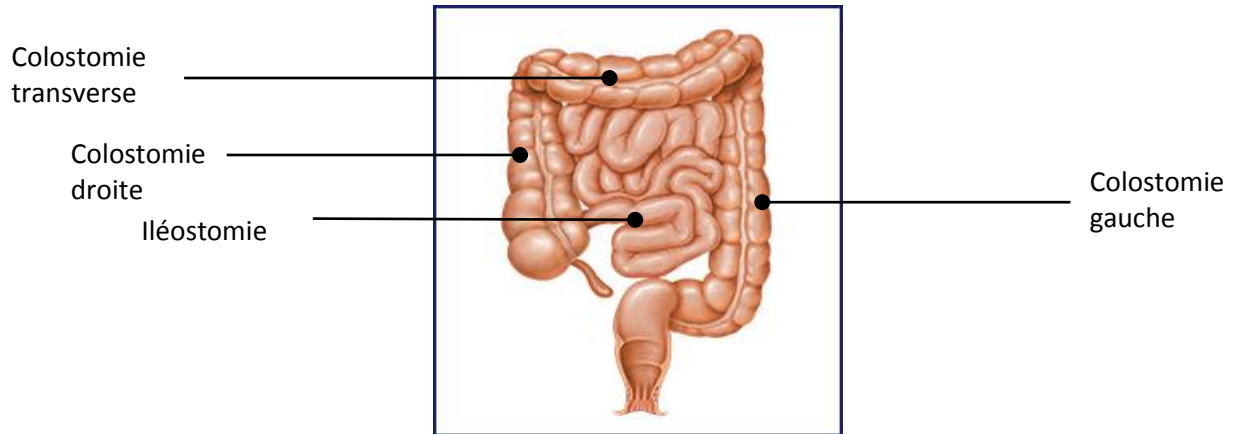
FSF (FÉDÉRATION des STOMISÉS de FRANCE) www.fsf.asso.fr

Association François AUPÉTIT (AFA) www.afa.asso.fr

L'intervention

- Date de l'intervention : .. / .. /
- Chirurgien :
- Téléphone du service :

La stomie



- Colostomie droite transverse gauche
- Iléostomie
- Définitive Transitoire : date de retrait : .. / .. /

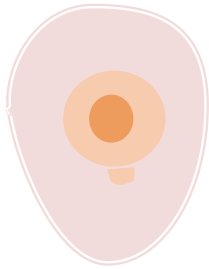
- Diamètre de la stomie à la sortie :

Visite post-opératoire

- Ma visite post-opératoire: .. / .. /

L'appareillage

Système



1 pièce



2 pièces

Poche

fermée

vidable

vidangeable

- Autres (présence de baguettes...) :

.....
.....
.....

- Matériel prescrit + codes ACL

.....
.....
.....
.....

- Accessoires conseillés :

.....
.....

- Fréquence de changement :

Autres informations / Commentaires

.....
.....
.....
.....
.....