

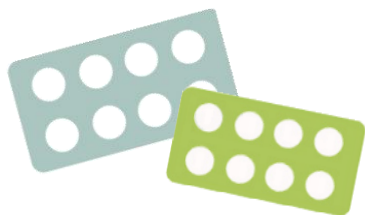
Ce médicament peut **interagir avec de nombreuses autres molécules**.

Il est contre-indiqué de prendre Sintrom® et Mini-Sintrom® avec du millepertuis, du miconazole, du phénylbutazone, mais aussi certaines formes d'acide acétylsalicylique.

Ne pas oublier de **donner la liste complète des médicaments**, même ceux vendus sans ordonnance, à base de plantes et les produits naturels à votre médecin.



Ne pas prendre de nouveaux médicaments sans informer votre médecin ou votre pharmacien



Version octobre 2019

Acénocoumarol

SINTROM® et
MINI-SINTROM®

À quoi sert ce médicament ?

Ce médicament est un **anticoagulant oral**. Il est utilisé pour fluidifier le sang pour éviter la formation de caillots, ou les dissoudre.

Dosage	Présentation
SINTROM® 4mg	Comprimé quadrisécable blanc. Boîte de 30
MINI-SINTROM® 1mg	Comprimé blanc. Boîte de 20

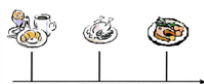
Suivi du traitement

Il faut réaliser des prises de sang régulières dans un même laboratoire pour mesurer l'**INR** :

- l'INR doit être compris entre 2 valeurs cibles, fixées par votre médecin
- vous devez récupérer vos résultats d'INR le jour-même
- si l'INR sort de ces valeurs : contactez votre médecin
- toujours faire ces mesures **dans le même laboratoire**

Il est nécessaire de tenir **un carnet de suivi** : demandez-le à votre pharmacien ou médecin

Posologie Conseils de prise



Plan de prise

Une prise quotidienne, **le soir**, toujours à la même heure, pendant ou en dehors des repas, sans oublier.

Il est fortement recommandé de prendre **Sintrom®** et **Mini-Sintrom®** le soir en cas d'adaptation posologique faite par le médecin, après avoir obtenu vos résultats INR l'après-midi.

Bien respecter la dose prescrite par votre médecin.

Avaler les comprimés avec un verre d'eau.



Conserver hors de portée des enfants.

Signaler que vous prenez un traitement **Sintrom®** ou **Mini-Sintrom®** à tout professionnel de santé

A conserver maximum 3 ans

Acénocoumarol SINTROM® et MINI-SINTROM®

Quelques conseils



Porter une **carte** mentionnant votre traitement anticoagulant.
Surveiller étroitement **le risque de saignement**.
Remplir régulièrement **votre carnet**



Avoir une alimentation **équilibrée et variée**.
L'alcool peut modifier l'effet anti-coagulant du médicament. Le jeûne augmente l'effet anti-coagulant.



Ne jamais arrêter votre traitement et ne jamais modifier le rythme d'administration sans avis du médecin prescripteur.



Si vous avez oublié de prendre Sintrom® ou Mini-Sintrom® :

- La prise est possible dans les 8 heures après l'heure habituelle
- Passé ce délai, ne pas rattraper la dose oubliée.
- NE PAS doubler la dose
- Noter tout oubli dans votre carnet de suivi



Il est **contre-indiqué de prendre Sintrom® ou Mini-Sintrom® pendant la grossesse ou l'allaitement**. Parlez-en à votre médecin : il existe d'autres types d'anticoagulants qui peuvent être pris lors de la grossesse.



Ne pas jeter les emballages ni les comprimés dans votre poubelle. Les rapporter à votre pharmacien.

Principaux effets indésirables

	Saignements	Apparition de saignements même mineurs : <ul style="list-style-type: none">- saignement de nez ou gencives- hématomes- présence de sang dans les urines, selles ou selles noires et malodorantes- vomissements ou crachats sanglants- saignements qui ne s'arrêtent pas
	Saignement Interne non visible	Les signes pouvant évoquer <ul style="list-style-type: none">- pâleur- fatigue ou essoufflement inhabituels- maux de tête persistants- malaise inexplicable

Si des saignements apparaissent, prévenir directement votre médecin.

En cas des **effets indésirables non mentionnés**, en **informer votre médecin ou pharmacien**.



Consulter immédiatement votre médecin ou appeler le SAMU en composant le 15 en cas :

- d'hémorragie sévère, dans ce cas arrêtez toute prise de Sintrom® ou Mini-Sintrom®