

# Projet PAAM

*Support de  
déploiement*

# Sommaire

- **Contexte**
- **Les étapes à suivre**
- **Outils**

# Le PAAM c'est :

- Donner la possibilité à un **patient volontaire** de s'administrer lui-même **tout ou partie des médicaments** qui sont prescrits au cours de son hospitalisation
- Seul ou accompagné
- Avec une **décision médicale favorable en accord avec l'équipe de soins**
- Décision **tracée** dans le dossier du patient

Arrêté du 10 octobre 2022 modifiant l'arrêté du 6 avril 2011

# Règles générales du dispositif PAAM

## Entrée dans le processus PAAM

- Le PAAM concerne un patient hospitalisé ;
- Le patient est informé que cette modalité existe ;
- Le patient a envie de s'engager dans ce dispositif ;
- Le médecin évalue l'absence de facteurs de risque bloquants liés au patient ;
- les compétences, l'adhésion du patient vis-à-vis de ses traitements, la gestion des médicaments à domicile, la complexité médicamenteuse sont pris en compte comme critères d'inclusion ;

## Processus décisionnel

- En concertation avec le patient, le niveau d'accompagnement du patient, le choix des médicaments intégrés au PAAM et les modalités de l'auto-administration sont définis ;
- Le médecin émet une décision favorable à l'inclusion dans le PAAM. La décision est partagée en équipe, tracée/ou directement enregistrée dans le système d'information : dossier du patient et logiciel de prescription/dispensation/administration.
- Le consentement ou un « PACTE » d'engagement est recueilli par le patient ;
- Le médecin prescrit les médicaments du PAAM dans le dossier patient

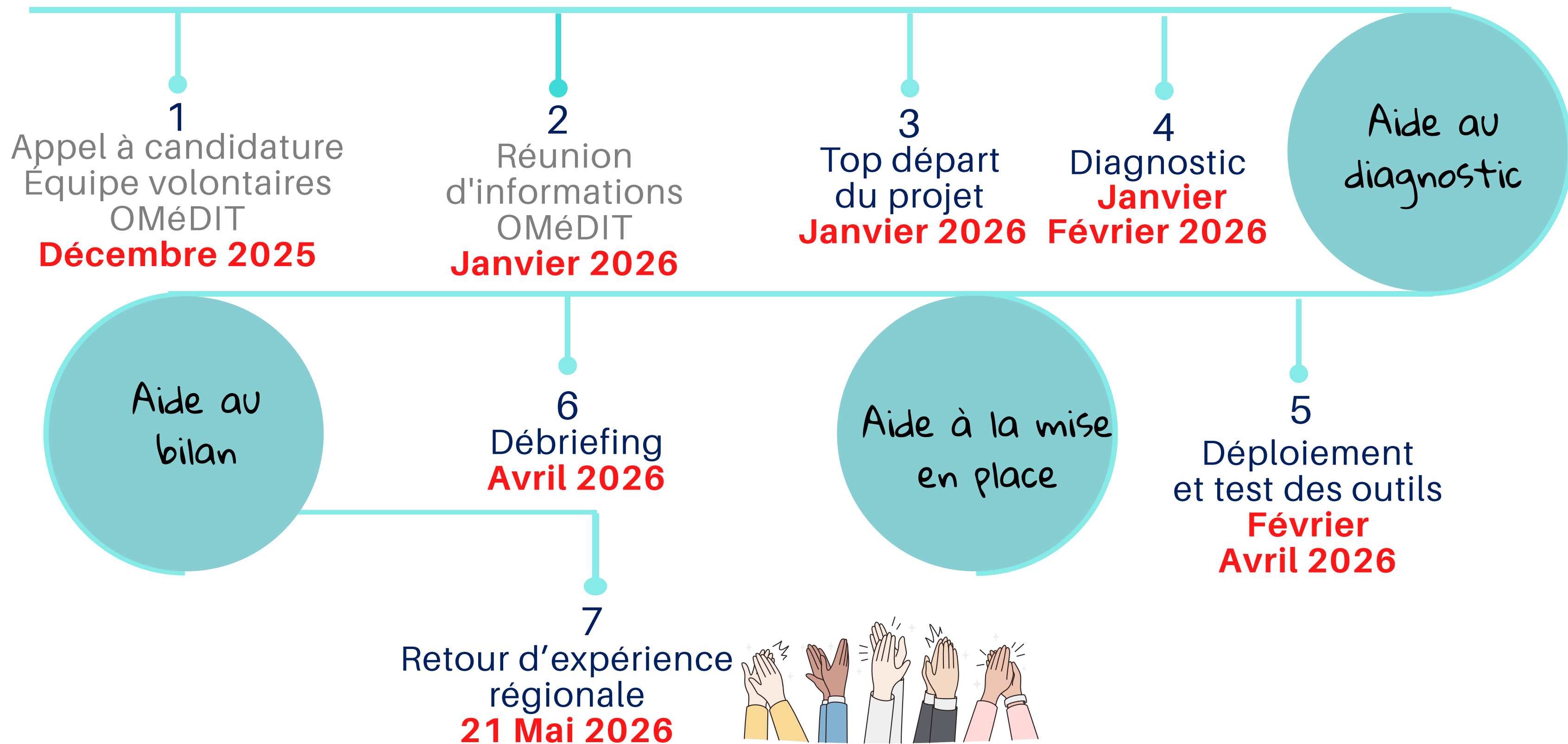
## Mise en œuvre du processus

- La mise en œuvre est organisée ;
- L'équipe vérifie les critères de mise en œuvre ;
- Les professionnels sont formés au dispositif PAAM ;
- Une mise en situation avec le patient PAAM pour s'assurer de sa bonne compréhension, et confirmer le niveau préalable identifié est prévu lors de la 1<sup>ère</sup>, application du PAAM ;
- Des supports utiles aux patients pour assurer cette auto-administration sont fournis ;
- Un suivi et des réévaluations périodiques du patient selon la procédure en vigueur dans le service sont conduits et tracés ;

## Evaluation du PAAM

- Une procédure prévoit l'évaluation du dispositif PAAM, de la satisfaction des soignants et de l'expérience patients.

# Chronologie du projet – Appui OMéDIT



# Un projet en 6 étapes

Etat des lieux : Ou en sommes-nous ?

## Activité 1 Etat des lieux, quel est le point de départ ?

Décrire le fonctionnement habituel de la prise en charge médicamenteuse du patient, de la pharmacie jusqu'au service de soins engagé (ex QQQQCP).

Evoquer ce qui fonctionne bien et les points éventuels de dysfonctionnements

## Activité 2 Qui sont les patients, quelles pathologies, quels médicaments ?

Identifier les patients, les pathologies, les médicaments éligibles ou pas au dispositif PAAM qu'il s'agisse du traitement habituel du patient mais aussi des médicaments liés au séjour hospitalier.

## Activité 3 Quelle est la perspective patient ?

Organiser des échanges avec les patients ciblés précédemment par rapport au dispositif PAAM pour prendre en compte leur point de vue avant de déployer les actions (éventuellement, suivre plusieurs patients pour observer de leur point de vue le déroulé de la prise en charge médicamenteuse ; Questionner les patients sur leur perception et attentes)

Les actions : Comment intégrer le PAAM

## Activité 4 Synthèse, plan d'action et indicateurs à suivre

Identifier et déployer les actions relatives à l'organisation du travail, l'identification des patients PAAM, la sécurisation des traitements médicamenteux, les supports pour les patients et les professionnels de santé

Comment savoir que la démarche est opérationnelle et efficace ?

Comment savoir que les problèmes sont identifiés ?



## Activité 5 : Suivi & partage d'expérience en région

Rédiger les premiers enseignements de l'état des lieux et des actions en place avec une double vision patients et professionnels

Retour d'expérience  
nationale HAS

## Activité 6 : Débriefing, Retour d'Expérience (REX)

Que retenir ? ce qui va bien, ce qui est plus difficile, ce qui semble vraiment rédhibitoire ?

Quels conseils partager ?

Les engagements dans le PAAM

# **LES ÉTAPES À SUIVRE**



## Etape 1 : L'engagement dans le projet



**Engagement de la gouvernance** (Direction, CME, CDU).

Les représentants des usagers sont « au clair » avec le projet, son impact .

- Projet **en lien avec les orientations stratégiques**

**Pas de points critiques**, voire bloquants dans votre processus prise en charge médicamenteuse des patients ?

Le PAAM, contribue à la promotion du patient partenaire.

- **Maturité de l'équipe sur ce sujet ?**
- **Qu'en pensent les patients** que vous prenez en charge ?



## Etape 1 : L'engagement dans le projet



- **Préalables:**

- Outils [Annexe 1- PREALABLES](#)  
[Annexe 2-rôle de chacun](#)
- Quelques questions à se poser : [diagramme Shortell](#) – outil optionnel

→ **Formulaire d'engagement de la Direction pour le PAAM :**

[0-Formulaire d'engagement](#)

Inclus l'équipe porteuse : quatuor

## Etape 2 : Se Préparer



**Prendre connaissance et se familiariser avec le projet**  
d'accompagnement et le dispositif PAAM

Lecture attentive du déroulé du projet

- **Prise de connaissance** [du guide PAAM, du Mémo et de la version courte du guide](#)



Boîte à outils Normandie : [autoadministration \(omedit-normandie.fr\)](http://autoadministration(omedit-normandie.fr))

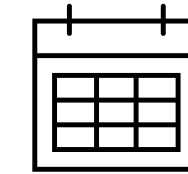
## Etape 3 : Départ du projet



**Réunion information** à prévoir sur **Janvier / février 2026**  
(utilisation de ce support – à adapter)

## Etape 4 : Réalisation du diagnostic

- Réaliser un état des lieux (1 à 3 activités)



Janvier à février 2026

<p><b>1) Pratiques habituelles de la PEC médicamenteuse</b>, organisation actuelle (ce qui fonctionne bien et les difficultés auxquelles vous êtes confrontés)</p>	<p><u><a href="#">1 DIAGNOSTIC-eval PECM</a></u></p>
<p><b>2) Sélectionner les cibles PAAM</b> (quels médicaments, quels patients, quels pathologies)</p>	<p><u><a href="#">2 DIAGNOSTIC Descriptif PATIENT</a></u></p>
<p><b>3) Prendre en compte les attentes du patient</b></p>	<p>2 méthodes:</p> <ul style="list-style-type: none"> <li>• <u><a href="#">3A DIAGNOSTIC Observation Patient</a></u></li> <li>• <u><a href="#">3B Entretien Patient</a></u></li> </ul>

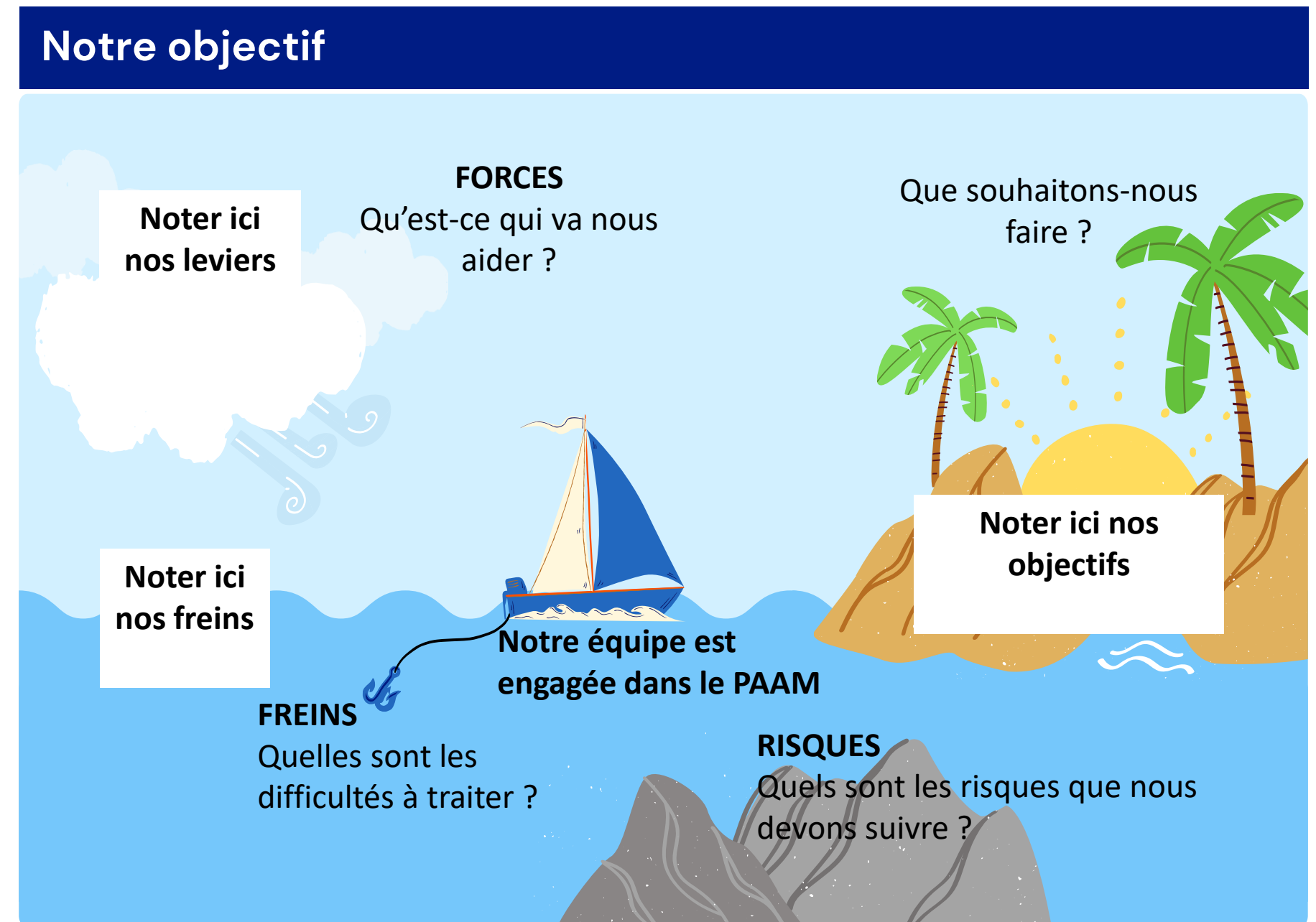
# Etape 5 : Déploiement et test des outils

## Synthèse des activités

### **Activité 4 : Analyse du diagnostic – Formalisation du plan d'action** pour déployer le PAAM (ex : le speed-boat)

- Comme dans tout projet, à l'issue de la phase de diagnostic, les axes d'amélioration sont identifiés (l'île)
- Puis, toujours à partir de l'état des lieux, qu'est-ce qui va aider ou freiner l'atteinte de l'objectif ?
- A partir de là, comment fait-on?, avec quelles actions ?

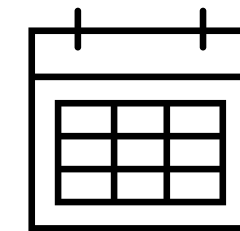
Afficher la métaphore du bateau dans la salle de soins pour partager l'analyse



## Etape 5 : Déploiement et test des outils

**Mettre en œuvre les actions nécessaires** au déploiement du PAAM, ainsi qu'au test et à l'appropriation des outils.

→ *5 - Plan actions PAAM*



*Février à avril 2026*

**Activité 5 :** Comment saurez-vous dire ce qui fonctionne bien et identifier les problèmes éventuels ?

# Exemple d'outils

- Aide rédactionnelle procédure PAAM
- Annexe 1 : Grille d'évaluation des compétences du patient / d'éligibilité du patient PAAM
- Annexe 2 : Fiche d'information patient
- Annexe 3 : Fiche d'engagement du patient
- Annexe 4 : Enquête satisfaction patient
- Annexe 5 : Enquête satisfaction équipe soignante

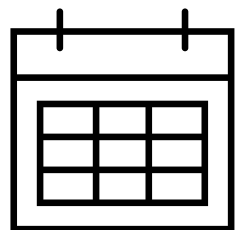


Disponibles dans la boîte à outils [autoadministration](#) de l'OMéDIT Normandie  
(version de travail des outils)



## Etape 6 : Débriefing

**Déployer, suivre les actions et partager les premiers enseignements en région en s'aidant des enquêtes « patient » et « équipe soignante »**



Avril 2026

Débriefing, retour d'expérience



Démarche Pas à pas

### A garder

Qu'est-ce qui fonctionne bien et que nous pourrions continuer dans le cadre du PAAM?

### A améliorer

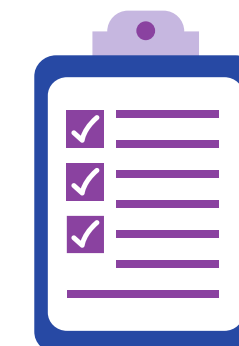
Dans ce que nous faisons habituellement, qu'est-ce qui doit être amélioré, dans le cadre du PAAM?

### A stopper

Dans ce que nous faisons habituellement, qu'est-ce qui doit être arrêté dans le cadre du PAAM?

### A commencer

qu'est-ce que nous ne faisons pas et que nous devrions faire dans le cadre du PAAM?



Un rituel pour suivre, partager et évaluer est formalisé dans la foulée